

باغ نو شیراز در گذر زمان هانیه فدایی تمیجانی*

مقدمه:

باغ سازی از روزگاران کهن در گستره فرهنگ و جغرافیای ایران زمین جایگاه ویژه ای داشته است. شواهد باستان شناسی گویای احداث نخستین باغ ایرانی در پاسارگاد بوده اند. تقدس گرایی، طبیعت گرایی، نیاز به آسایشگاه های اقلیمی و... همه از عواملی بوده که به آفرینش باغ های زیبا و فرحبخش در این سرزمین منجر شده است.

شهر شیراز به دلیل موقعیت طبیعی و جغرافیایی خاص خود بویژه در قسمت های شمالی و غربی، بستر باغ های تاریخی بی شماری بوده که متأسفانه امروزه تنها تعدادی اندک از آن ها باقی مانده است. گروهی از این باغ ها از میان رفته و از آن ها جز نامی در کتب تاریخی و سفرنامه ها باقی نمانده و گروهی دیگر در معرض زوال و نابودی قرار دارند که باغ نو در زمره باغ های اخیر است که بخش وسیعی از آن در طول تاریخ از میان رفته یا دستخوش تغییرات کالبدی و کاربردی بسیاری شده است. بررسی و شناخت باغ های تاریخی، خاصه باغ های رو به زوال از این جهت حایز اهمیت بوده که می توانند به عنوان تجربه ای سودمند راه گشای طراحی باغ ها و فضاهای سبز شهری در روزگار کنونی باشند. نوشتار حاضر بر آن است تا به مدد متون تاریخی و ارایه اسناد تصویری به بیان موجودیت باغ نو به عنوان میراثی ارزشمند از باغ های کهن شیراز پرداخته و ویژگی های کالبدی و کاربردی آن را در طول تاریخ تبیین نماید.

واژگان کلیدی: باغ تاریخی، باغ نو، شیراز

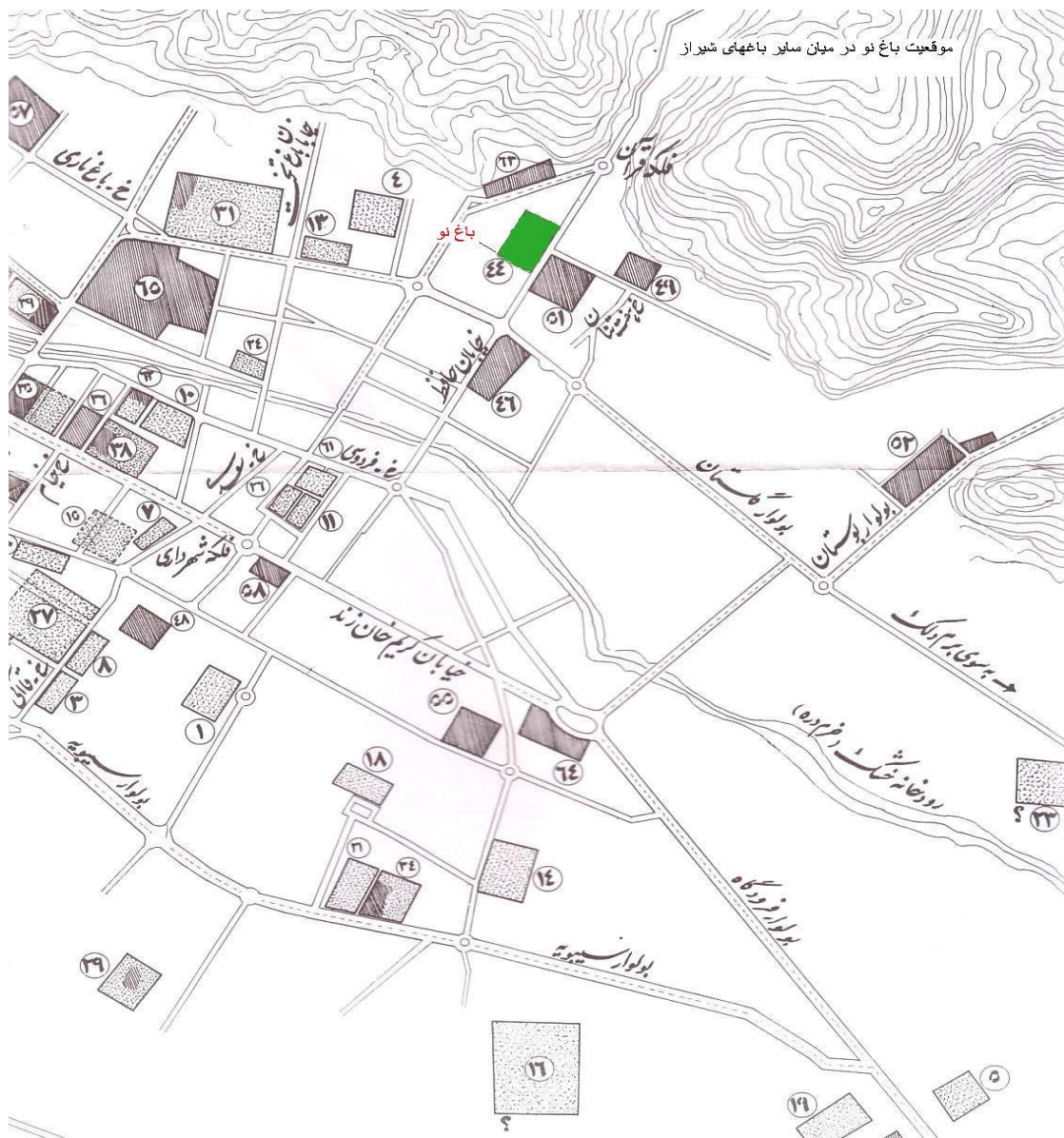
1- شهر شیراز و باغ های تاریخی آن:

شهر شیراز با موقعیت جلگه ای خاص خود، محصوریت در میان کوه ها و دارا بودن خاک مستعد برای بارور سازی گلها و گیاهان از دیرباز به داشتن باغ های خرم و زیبا شهره بوده است. کوه های مرتفع و یا کم ارتفاع متصل به هم، حاصل از دنباله های زاگرس، شرایط مساعدی برای ذخیره سازی منابع آب فراهم کرده است. مقداری از این آب ها به صورت رودخانه از بلندی ها به سوی شرق این حوضه، که جهت شیب زمین است، جاری گردیده و در گودترین قسمت زمین جمع می شود. قسمتی از آب های برف و باران کوه ها در لایه های زیرزمینی فرو رفته و در نقاط مختلف به صورت چشمه و کاریز روان می شود. تعداد این کاریزها در اطراف شیراز بسیار زیاد است. البته بخش عمده آبی که باغ های پرشمار شیراز را آبیاری می کند، همین کاریزهای قدیمی هستند. دریاچه ها و چشمه های کوچک دیگری نیز در حوضه دشت شیراز وجود دارند که آب آن ها زمین های روستاهای پیرامون خود را

*.عضو هیات علمی دانشگاه آزاد اسلامی واحد رودهن

آبیاری می‌کنند و در نهایت، گاوچاه‌های واقع در مغرب و جنوب شیراز که بخشی از صیفی‌کاری شهر را آبیاری می‌کنند. (آریانپور، 1365، ص 121)

با توجه به فراوانی منابع آبی و حاصلخیزی خاک منطقه، دامنه کوه‌های شمالی و غربی و سراسر دشتی که پیرامون شیراز را فراگرفته، همواره پوشیده از گل‌ها و درختان بود تا بدان‌جا که مردم شیراز دشتهای سرسبز اطراف شهر را گلگشت و تفریح‌گاه می‌دانستند. در گذشته با صفاترین و مشهورترین دشتهای اطراف شیراز، گلگشت مصلی و جعفرآباد بود که باغ‌های جهان‌نما، باغ‌نو، تکیه هفت‌تنان و آرامگاه حافظ را در بر می‌گرفته است. از آن‌همه باغ زیبا و فرح‌بخش در این سرزمین کهن، تنها تعداد اندکی پابرجا باقی مانده و تعداد دیگری از این باغ‌ها نیز وجود دارند که تنها قسمت‌هایی از آنان در دوره معاصر باقی مانده‌اند. باغ‌هایی چون باغ‌نو، تخت قراچه، صفا، صاحب اختیار، گلخانه و جز آن‌ها که با توجه به ویژگی‌های ارزشمندشان، شناخت دقیق هر یک از این باغ‌ها، امکان باززنده سازی و توسعه آن‌ها را فراهم می‌سازد. تصویر 1، موقعیت باغ‌های کهن شهر شیراز و از جمله باغ‌نو را نشان می‌دهد.



تصویر ۱: موقعیت باغ نو در میان باغ‌های شیراز (ماخذ: آرشیو میراث فرهنگی استان فارس)

۲- بررسی تحولات باغ نو بر اساس اسناد و متون تاریخی:

باغ نو در نزدیکی دروازه قرآن و روبه‌روی باغ جهان نما واقع شده و عمارتی مفصل دارد. این باغ در دوره صفویه احداث گردیده و یا در آن دوره وسعت یافته و آباد شده است. شوالیه شاردن جهانگرد فرانسوی که در عهد صفویه به شیراز آمده از باغ‌های زیبایی که از تنگ الله اکبر تا بقعه میرعلی بن حمزه در دو طرف خیابانی وجود داشته یاد می‌کند که امروزه محل باغ نو و باغ جهان نما و باغ ملی فعلی و اراضی مصلی و جعفرآباد است. (آریانپور، ۱۳۶۵، ص ۱۹۶)

چنانکه جهانگردانی چون شاردن و تاورنیه گفته‌اند، خیابان مزبور از دهانه تنگ الله اکبر تا بقعه میرعلی بن حمزه امتداد داشت. این خیابان و باغ‌های دو طرف آن در دوره صفویه به سبک و شیوه چهارباغ اصفهان

احداث شده اند. از نوشته‌های شاردن و تاورنیه می‌توان دریافت که باغ نو در زمان صفویه باغی آباد بود (تصویر 2). بعد از صفویه این باغ از رونق افتاده و در زمان زندیه و قاجاریه تجدید عمارت شده و به‌ویژه در دوره قاجاریه ساختمان شکوهمندی در محل باغ قدیمی ساخته می‌شود. حاجی پیرزاده که در سال 1303 هجری قمری به شیراز مسافرت کرده و این باغ را هم دیده، عمارت آن را از بناهای کریم خان زند می‌داند که حسینعلی میرزای فرمانفرما در اوایل دوره قاجاریه آنرا تعمیر کرد. بنا به نوشته فارسنامه ناصری و آثار عجم، عمارت باغ نو از آثار حسینعلی میرزا فرمانفرما فرزند فتحعلی شاه قاجار است که در سال 1225 هجری قمری آن را بنا کرده و سپس فرهاد میرزا معتمدالدوله بنای دیگری به آن اضافه کرده است. معتمدالدوله در سال 1358 هجری قمری قطعه زمینی را به این باغ منضم نموده و عمارت مجللی در آن بنا کرده و آن جا را فرهادآباد نام گذاشت. این ساختمان در حال حاضر وجود ندارد و عرصه این باغ نیز جزو باغ‌های دیگر اطراف شده است. (حسینی فسایی، 1313، ص163 تا 168)

اوژن فلاندن که در سال‌های 1841 - 1840 میلادی به ایران آمده و در این سفر شهر شیراز را دیده، در سفرنامه خود باغ نو را چنین وصف کرده است: «باغ نو قصری کوچک است که در وسط باغی بزرگ بنا گردیده در این باغ انواع درختان سرو، لیمو، نارنج، مورد، انار و سایر میوه‌های منطقه گرم کاشته شده، این باغ همیشه در اثر برگ‌های سبز درختان خرم و دل‌غریب است. اتاق‌ها تزییناتی ندارند، معهدا بسیار قشنگند، تالار پذیرایی یا دیوانخانه از اطراف باز و شهر، دشت و امکانه اطراف از آن پدیدار است. از طرف جنوبش نیز کوه‌های قشنگی آن را تزیین ساخته اند، در جلو پنجره‌ها حوضی هشت گوش است که ازاره‌هایی از سنگ مرمر سفید دارد، پیوسته آب صاف زلالی در آن جستن می‌کند و بیش از پیش بر زیبایی و حسن باغ می‌افزاید.» (سفرنامه فلاندن، 1342، ص 270)

باغ نو در گذشته از آب رکن‌آباد مشروب می‌شد. باغ کنونی قسمت کوچکی از باغ اصلی قدیمی است. امروزه این محل و باغ آن در بین مردم به نام پارک سعدی مشهور است، به سبب این که سال‌های متمادی عمارت و باغ مزبور اختصاص به مهمانخانه‌ای به همین نام داشت. عمارت قدیمی باغ در سمت شمال آن و در میان ساختمان‌های نوساز با هیأت اصلی خود از دوره قاجاریه برجای مانده است. در داخل عمارت قدیمی تغییراتی داده شده به نحوی که برای مهمانخانه استفاده شدنی باشد. ولی ایوان سرتاسری این بنا و ستون‌های چوبی آن به همان حالت اولیه باقی مانده و حوض بزرگ آب و حجاری‌های ازاره جلو عمارت به صورت اصلی آن حفظ شده است. (آریانپور، 1365، ص200)



تصویر 2: نمایی از شهر شیراز در سده هفدهم میلادی (دوره صفویه) اثر ژان شاردن. دروازه قرآن، باغ نو و باغ جهان‌نما به خوبی در ابتدای ورود به شهر نمایان هستند.



تصویر 3: موقعیت باغ نو در محدوده تاریخی آن (ماخذ: آرشیو میراث فرهنگی استان فارس)

3- بررسی تحولات باغ نو بر اساس اسناد تصویری:

3-1- عکس هوایی سال 1335:

- محدوده باغ نو عمارت‌های داخل آن که از اوایل دوران قاجار باقی مانده‌اند، در دوران پهلوی اول متروک و به دست فراموشی سپرده شده‌اند.

- عمارت اصلی و حوض مقابل آن در مرکز باغ قرار دارند.

3-2- عکس هوایی سال 1354:

- در دوران پهلوی دوم باغ دستخوش تغییرات و ساخت و سازهای فراوان می‌شود.

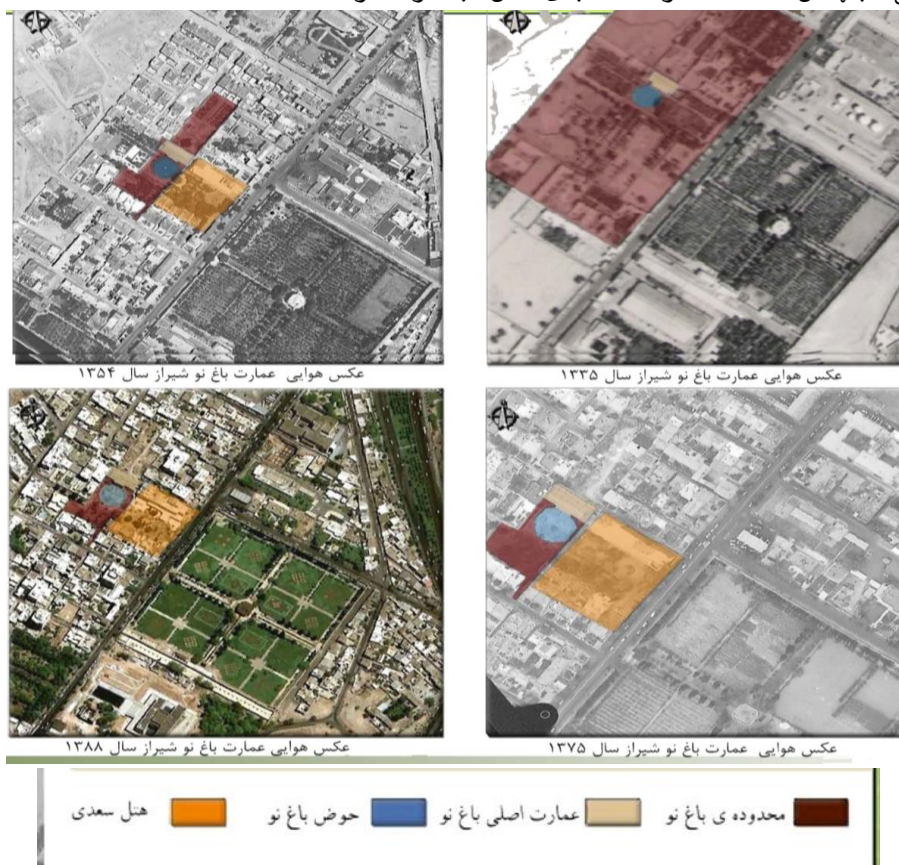
- احداث هتل پارک سعدی در کنار عمارت اصلی باغ نو در محوطه تاریخی باغ و اهدای کاربری در رابطه با هتل به عمارت اصلی باغ نو

3-3- عکس‌های هوایی سال‌های 1375 و 1388:

- پس از انقلاب اسلامی و با حذف کاربری سابق از عمارت اصلی به‌عنوان انبار هتل استفاده می‌شد.

- محدوده باغ نو کاملاً کوچک شده و ساخت و سازهای اطراف کاملاً متراکم هستند.

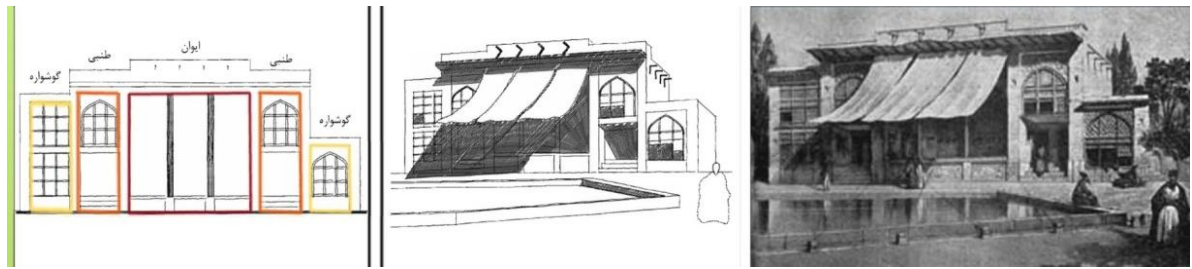
- عمارت باغ نو و حوض مقابل آن کاملاً به صورت متروکه در آمده در حالی که باغ جهان نما در مقابل آن بازسازی شده است.



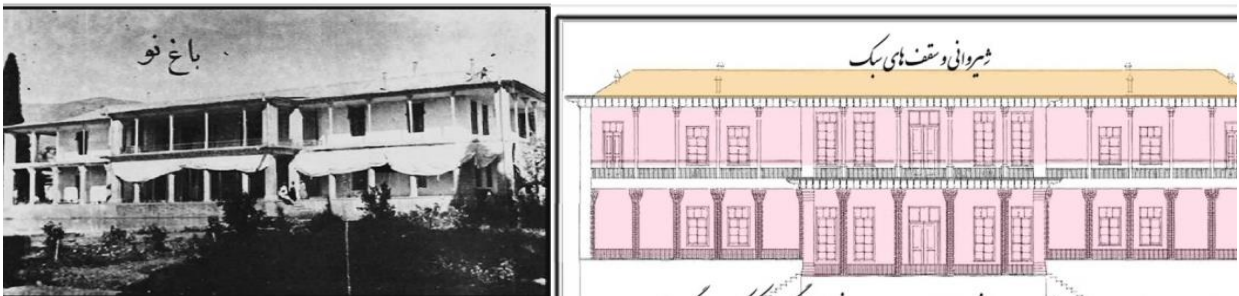
تصویر 4: بررسی تحولات صورت گرفته در محدوده باغ نو (ماخذ: آرشیو میراث فرهنگی استان فارس)

با توجه به توصیف‌های جهانگردان و مورخان و مشاهده عکس‌های هوایی در دهه‌های مختلف روزگار معاصر، این گونه استنباط می‌شود که این باغ نه تنها بخش اعظمی از مساحت، بلکه کاربری اصلی خود را به عنوان باغ و فضای سبز شهری از دست داده است. مقایسه ابعاد و مساحت این باغ با باغ جهان نما که در مقابل آن قرار گرفته (تصویر 4)، طی فرایندی پنجاه ساله، گویای آن است که امروزه از این باغ عظیم و مفرح و کثرت بندی‌های آن، بدان‌گونه که در کتب تاریخی یاد شده، اثری نمانده است (تصویر 7).

4- بررسی تصویری تغییرات عمارت کوشک باغ نو:



تصویر 5: عمارت دو ستونی در دوران زندیه، ایوان وسیع مرکزی همراه با طنبی‌ها و گوشواره‌ها در دو طرف آن (ماخذ: آریانپور، 1365، ص 206)



تصویر 6: عمارت دوره قاجاریه، ایوان وسیع با بازشوهای کوچک و بزرگ (ماخذ: آرشیو میراث فرهنگی استان فارس)



تصویر 7: موقعیت کنونی باغ نو، کوشک و استخر مقابل آن (ماخذ: نگارنده)



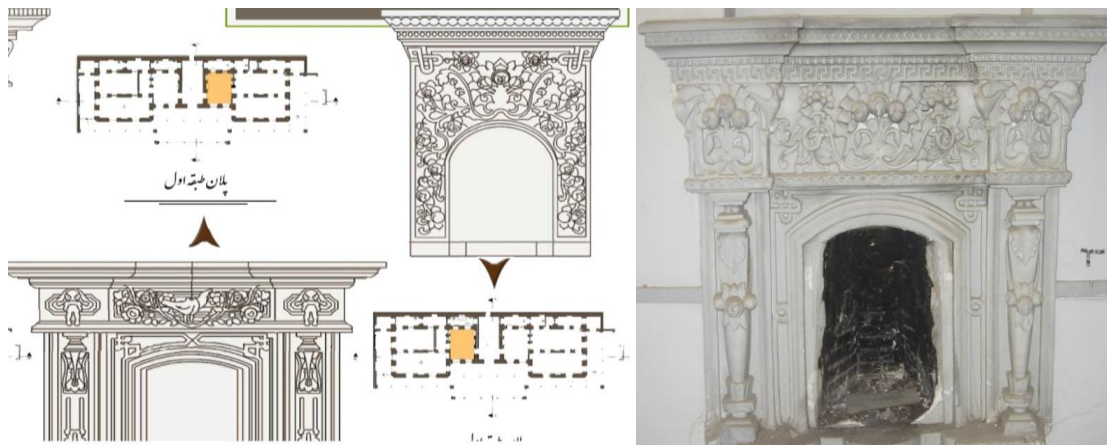
تصویر 8: وضعیت کنونی عمارت کوشک باغ نو (ماخذ: نگارنده)



تصویر 9: بیان تصویری موقعیت فعلی سایت پلان عمارت باغ نو (ماخذ: نگارندگان، سایت پلان: آرشیو میراث فرهنگی استان فارس)

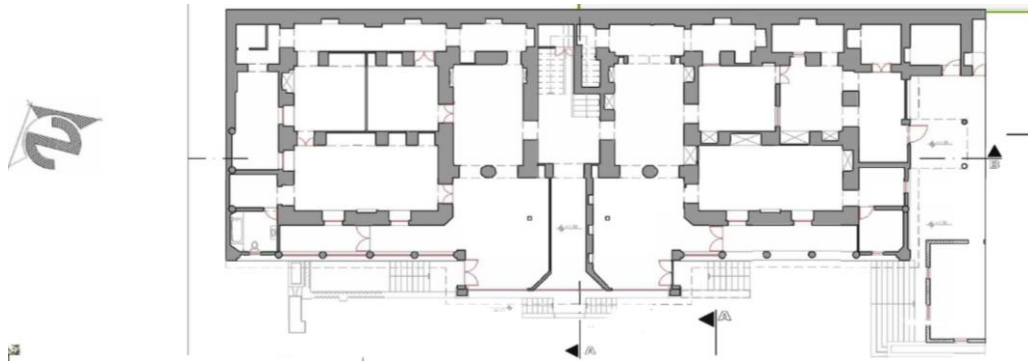


تصویر 10: آرایه‌های به کار رفته در نمای خارجی کوشک باغ نو (ماخذ: نگارنده)



تصویر 11: آرایه‌های به کار رفته در داخل کوشک (ماخذ: آرشیو میراث فرهنگی استان فارس، عکس: نگارنده)

با توجه به بررسی تصویری عمارت اصلی (کوشک) باغ نو، می‌توان معماری امروز آن را تلفیقی از معماری دوره زندیه و قاجاریه دانست که در دوره پهلوی تغییرات و ملحقاتی در آن صورت گرفته است. ایوان اصلی و ستون‌های چوبی طبقه همکف یادگار دوران زندیه و قوس‌های نیم دایره طبقه اول را می‌توان به دوره قاجار منسوب کرد (تصویر 7). همان‌گونه که پیشتر گفته شد، فلاندن در سفرنامه خود بنا را فاقد آرایه دانسته، از این رو، می‌توان دریافت که آرایه‌های داخل و خارج بنا بیشتر به دوره پهلوی مربوط می‌شوند (تصویرهای 10 و 11). علاوه بر این، ایجاد پلکان دو سویه در قسمت ورودی، ستون‌های سنگی و همچنین ازاره‌های تزیین شده را می‌توان به دوره پهلوی اول نسبت داد (تصویر 8).



تصویر 12: پلان کنونی کوشک باغ نو (ماخذ: آرشیو سازمان میراث فرهنگی فارس)

آخرین اقدامها و نتیجه‌گیری

باغ نو، که زمانی یکی از مهم‌ترین باغ‌های شیراز بود، در دهه‌های گذشته نه تنها بخش وسیعی از مساحت خود را از دست داد بلکه به فضایی مخروبه، متروکه، اشغال‌شده و تغییر کاربری یافته مبدل شد. تا بدانجا که تنها به کمک متون تاریخی و توصیف‌های جهانگردان می‌توان به اهمیت این فضای ارزشمند پی برد. در چند سال اخیر به دلیل اهمیت باغ نو و با توجه به عمارت باقی‌مانده از کوشک این باغ، این اثر در تاریخ ۱۱ شهریور ۱۳۸۲ با شماره ثبت ۹۸۱۹ به‌عنوان یکی از آثار ملی ایران به ثبت رسید. پس از آن، سازمان میراث فرهنگی کوشک‌هایی برای مرمت و حفاظت از این باغ برداشته شده که می‌توان آن را نخستین گام برای احیا و باززنده سازی دانست.

منابع و ماخذ:

- 1- آریانپور، علی رضا، پژوهشی در شناخت باغ‌های ایران «باغ‌های تاریخی شیراز»، انتشارات گلشن، تهران، فرهنگسرا، 1365.
- 2- افسر، کرامت الله، تاریخ بافت قدیم شیراز، تهران، انجمن آثار ملی، 1353.
- 3- حسینی فسائی، حسن، حاج میرزا، «فارسنامه ناصری، تهران، 1313.
- 4- خوانساری، مهدی، مقتدر، محمدرضا، یآوری، مینوش، (1383)، «باغ ایرانی، بازتابی از بهشت»، انتشارات سازمان میراث فرهنگی وگردشگری، 1383.
- 5- فلاندن بایران، اوژن، نور صادقی، حسین (ترجمه)، سفرنامه فلاندن، تهران، 1342.
- 6- لیسترانچ، نیکلسون، «فارسنامه»، تالیف: ابن بلخی، 1921 م.
- 7- مهراز، رحمت الله، «بزرگان شیراز»، هران، 1348.
- 8- ویلبر، دونالد، «باغ‌های ایران وکوشک های آن»، ترجمه: صبا، مهین دخت، تهران، 1348.
- 9- آرشیو میراث فرهنگی استان فارس.

