

## سیر تغییر مفهوم پارک های شهری از قرن ۱۵ به امروز در غرب

دکترهما بهبهانی

عضو هیئت علمی دانشگاه تهران

بررسی و مطالعه در مورد چگونگی پیدایش پارک و تحول و تبدیل آن به فضاهای گردشگری و تفریحی سالم برای عموم مردم مستلزم نگرشی به گذشته و بررسی مفهوم پارک در طی چهار دوره به ترتیب زیر است:

۱ - باغهای رنسانسی قرن ۱۵ تا قرن ۱۷ در ایتالیا و فرانسه

۲ - مفهوم پارک در قرن ۱۸

۳ - مفهوم پارک در قرن ۱۹

۴ - مفهوم پارک در قرن ۲۰

۱ - باغهای رنسانسی قرن ۱۵ تا قرن ۱۷ (در ایتالیا و فرانسه)

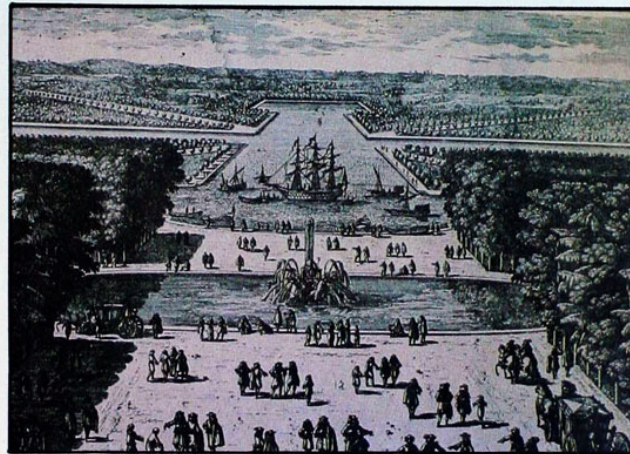
در قرن پانزدهم باغها و اصولاً فضاهای سبز تحت مالکیت طبقه خاصی از جامعه مانند حاکمین و سلاطین و سایر ثروتمندان بوده است. شکل گیری و طراحی باغها در این قرن به صورت حاکمیت انسان به قطعه ای از سرزمین و با طبیعت تعریف شده است. بدین معنی که در این دوره منطقی انسان به تفسیر طبیعت و کنترل آن پرداخته و در واقع طرح و شکل یک باغ بیانگر جهان بینی و فلسفه خاص آن دوره بوده است.

در این دوره، ایجاد شکلهای منظم هندسی - تقارن و خطهای مستقیم که منجر به تشکیل پرسپکتیو با نقطه گریز در بی نهایت می گردد از اصول اولیه باغها بوده و در واقع تلاش طراحان در به نظم آوردن طبیعت بی نظم و شکل دادن آن در اشکال منظم و خطوط صاف بوده است.

۲ - مفهوم پارک در قرن ۱۸

در قرن هجدهم حاکمیت انسان در طراحی و تفسیر و شکل دادن پارکها که در گذشته متداول بود، حذف گردید و توجه به طبیعت جزء اصول طراحی قرار گرفت. ایده های طبیعت گرایانه و رمانتیسیم که در واقع بازتابی از اندیشه فلاسفه قرن ۱۸ فرانسه (ژان ژاک روسو) بود، تحت عناوین «بازگشت به طبیعت» و «ستایش طبیعت» الگوی طراحی قرار داده شد و طراحی پارکها به صورت طبیعی که تصویری از «باغ عدن» را تداعی می کرد آغاز گردید.

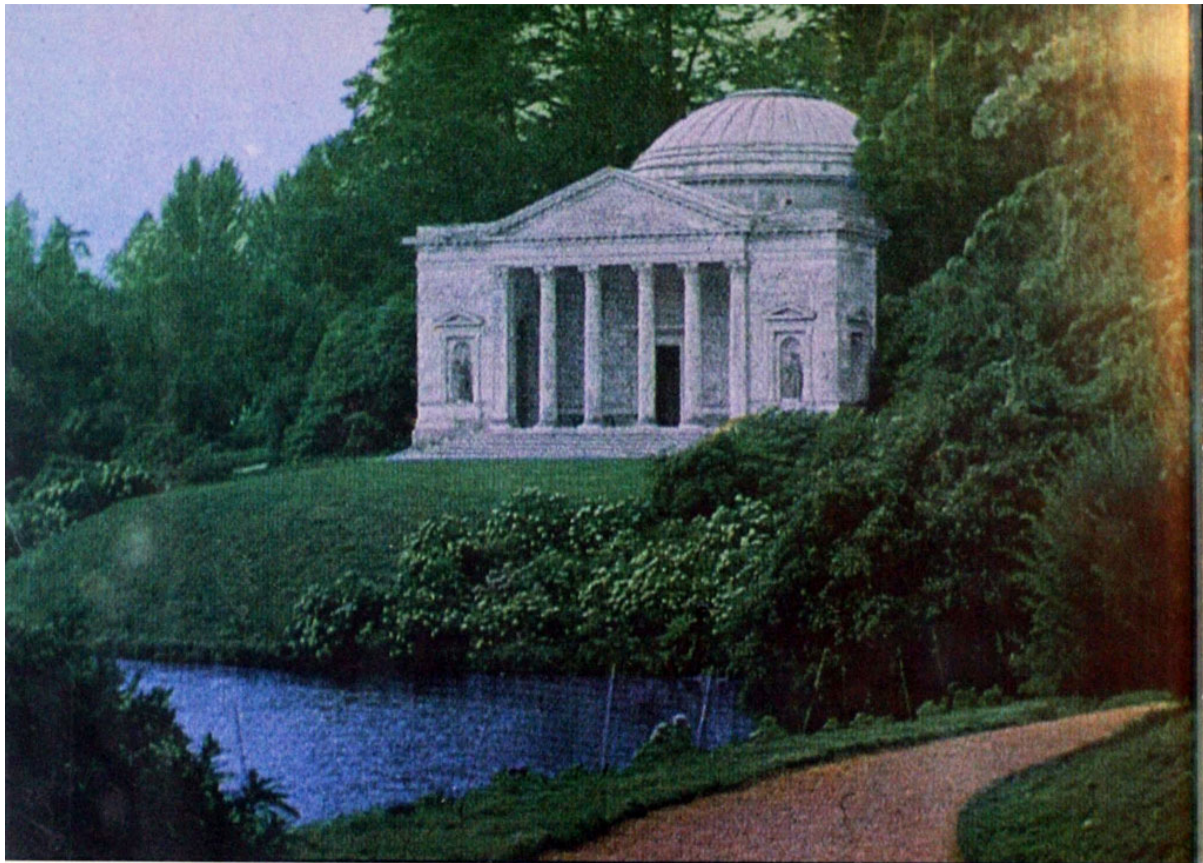
بر اساس نظریات فلسفی این دوره پارک قطعه ای از طبیعت وحشی قلمداد می شد نه فقط به خاطر مقیاس اش بلکه به دلیل نظم فرمول آن که از بین رفتن شکلهای منظم هندسی، نداشتن نقاط دید متمرکز همچنین از بین رفتن تقارن و خطوط صاف و مستقیم و نیز جایگزین شدن خطوط نامنظم و متنوع را منجر می شود که در نهایت حس کنجکاوی و اکتشاف را در انسان برمی انگیزد. در این دوره دانش و هنر انسان نه در مقام حاکمیت بر طبیعت بلکه به عنوان ابزار تعبیر طبیعت قلمداد می شد. در واقع می توان گفت پارک به عنوان محصول طبیعت و انسان به عنوان تماشاگر و مهمان به حساب می آمد.



محور قصر ورسای (قرن هفدهم فرانسه)



ویلا - پارک منظر، ویلا گامبرایا (Gamberia) قرن هفدهم



پانتئون در پارک استورهد (Stourhead) قرن هجدهم - انگلستان

### ۳ - مفهوم پارک در قرن ۱۹

مفهوم پارک در قرن ۱۹ طی دو دوره به شرح زیر است:

۱ - ۳ - دوران انقلاب صنعتی (نیمه اول قرن ۱۹)  
 شروع انقلاب صنعتی در قرن ۱۹ منجر به صنعتی شدن شهرها، همچنین افزایش جمعیت و در نتیجه تراکم مسکن در داخل شهرها گردید که آلودگی محیط زیست و شیوع بیماریهای واگیردار و به طور کلی از بین رفتن تدریجی بهداشت و سلامت عموم را دربر داشت. به دنبال آن نیاز به هوای سالم و تازه و بهسازی محیط، لزوم ایجاد مکانی طبیعی و سالم در تضاد با سیمای زشت و ناسالم شهر را ایجاد نمود و ایده «بازگشت به طبیعت» در شهرها تجلی یافت. در این دوره در آمریکا با توسعه صنعت و تراکم و فشردگی بناها در شهرها، گورستانهایی در خارج از شهر برای حفظ رعایت بهداشت شهر و مناطق مسکونی،

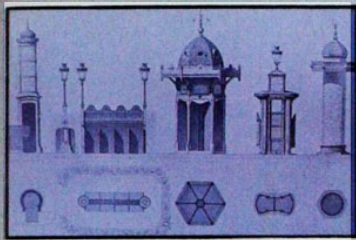
بر اساس الگوی پارکهای رمانتیک انگلیسی ساخته شد. طولی نکشید که این گورستانها به پارکهای عمومی خارج از شهر تبدیل شدند و مردم برای گذراندن اوقات فراغت خود و به منظور فرار از خشونت شهرهای صنعتی به این گورستانها پناه آوردند تا در محیطی آرام و طبیعی و هوایی لطیف و تازه آرامش یابند. در حقیقت می توان گفت که در این گورستانها میان عظمت و ابهت طبیعت و هنر اتحاد برقرار شد. به عنوان مثال یکی از گورستانهای این دوره گورستان (مونت اوبرن) (Mount Auburn) در کمبریج ماساچوست (۱۸۳۱) می باشد.

در اواسط قرن ۱۹ به منظور بهره گیری از ویژگیهای بهداشتی و اجتماعی فضای سبز، به پیروی از جنبشهای رفرومیستی و طبیعت گرایی، در شهرهای اروپا و آمریکای شمالی، پارک ها و فضاهای سبز متعددی با شکلهای متفاوت پدیدار

شد و استفاده از آن به عنوان رکنی اساسی در طراحی شهری، به تدریج از محدوده بحثهای صرفاً تئوریک و آکادمیک خارج گردید و تبلور عینی یافت در این راستا موجودیت آن به منظور ایجاد محیط زیست سالم شهری و انسانی توجه گردید و به یکی از شاخصهای طراحی شهری تبدیل شد. ایده شهر سالم و جنبه های انسان دوستانه آن سبب تغییراتی در سیمای شهرهای این دوره گردید. بیرون راندن گورستانها، تخریب حصار شهرها و از بین بردن محله های غیر بهداشتی و تبدیل همه آنها به فضای سبز و شکل گیری میدانها، بلوارها و کمربندیهای سبز شهری، از جمله این تغییرات است.

### ۲ - ۳ - دوره مدرن (اواخر قرن ۱۹)

رشد سریع صنعتی شدن شهرها از یک طرف و افزایش اوقات فراغت و چگونگی گذران آن و اصولاً اعتقاد بر این مطلب که وقت آزاد صرفاً



طرح مبلمان پارک

محتوایی سالم به شهر بخشیده است. قبولانند فضای سبز به عنوان بخشی از شهرسازی، در ایجاد محیط زیست شهری سالم و انسانی و جلوگیری از رشد بی رویه شهرها، از اهداف ایده «باغ شهر» بوده است.

بدین ترتیب، ایجاد تسهیلات اجتماعی و فضاهای تفریحی برای گذراندن اوقات فراغت مردم، در چهارچوب طراحی این فضاها، نقش اجتماعی این فضاها در شهر را توسعه بخشید.

در اولویت قرار دادن جنبه های بهداشتی و محیط زیستی این فضاها در الگوهای شهری این دوره قابل رویت است. از این دوره، پارک و فضای باز عمومی شهر— که برای رفع نیازهای اجتماعی، از بین بردن آلودگی فضای شهری و نیاز به حضور طبیعت در شهر بوده است— دارای اساسنامه خاصی برای خود شده و با فرهنگ و

خاص طبقه بورژوا نمی باشد بلکه عموم مردم نیز می توانند از آن بهره مند شوند، از طرف دیگر، همچنین افزایش نیازهای اجتماعی منجر به ارائه تعریف نویسی از پارک در شهرها گردید. بدین ترتیب که «پارک» علاوه بر بهسازی محیط باید به نیازهای تفریحی و گردشگری مردم نیز پاسخ داده و به عنوان مکانی عمومی در شهر برای گذراندن اوقات فراغت و تفریح در نظر گرفته شود.

بنابراین ضرورت ادغام طبیعت درون شهرها مطرح گردید که منجر به ایجاد فضاهای سبز شهری، از یک سو به عنوان عنصر تزئینی میدانها، خیابانها، محله های مسکونی طبقات ثروتمند (به ویژه در پاریس) و از سوی دیگر به صورت پارک عمومی برای گذران اوقات فراغت و تفریح عموم مردم گردید.

داده شود، می باشد.

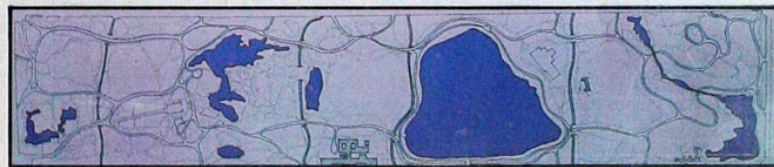
در طراحی پارکها، ارزشهای تساوی و عدالت اجتماعی تأکید و مطرح می شود. بنابراین پارک نه تنها مکانی استثنایی، زیبا و جدا از زمینه ساخت و ساز شهری می باشد بلکه به مثابه بخشی در سیستم شهری ادغام شده و در دسترس کلیه شهروندان قرار می گیرد.

ایده های اولمستد در مورد پارک شهری در سنترال پارک (CENTRAL PARK) نیویورک عینیت می یابد. و اصولاً مفهوم پارک به عنوان یک فضای عمومی مورد نظر قرار می گیرد.

به منظور بررسی و مطالعه پارکهای ذکر شده پارکهای هلند را می توان مورد توجه قرار داد.

در هلند به این نتیجه رسیدیم که با پیشنهاد طرح جامع منطقه ای، بین شهر قدیمی و توسعه های جدید، فضاهای سبز با خدمات برنامه ریزی می شود که قبل از هر چه هدف آن جلوگیری از اتصال محله های توسعه یافته بوده است. به دنبال این طرح سه فضای سبز شهری در قسمت جنوب و شرق و غرب احداث می شود، که هر کدام از آنها الگویی برای طراحی پارکهای شهری با خدمات تفریحی، ورزشی و فرهنگی می باشد. بدین منظور در طراحی این نوع پارکها اساساً باید چند اصل را رعایت نمود که به شرح زیر ارائه می شود.

- ۱- دسترسی به وسیله وسائل نقلیه عمومی و شخصی
- ۲- تنوع کاربری ها
- ۳- توزیع جمعیت به طور متعادل



پلان سنترال پارک نیویورک

ویژگیهای خاص زمان رابطه تنگاتنگ یافته است. امروزه، نیاز اجتماعی و اکولوژیک فضای سبز در طرحهای جامع شهری مانند دیگر مسائل کاربردی شهری مطرح است. رده بندی و نوع پراکندگی آن در شهرها برنامه ریزی می شود. بنابراین مسأله فضای سبز ارتباط نزدیکی با مسائل شهر دارد و شهر، فرم فیزیکی، تصویر و ساختار آنرا تعیین می نماید. لذا با چنین بینشی، بررسی فضای سبز، قبل از هر چیز، به نوع فضایی، تداوم تاریخی و ارتباط با مجموعه شهری نیاز دارد.

بر اساس نظریه فردریک لا اولمستد (F. LAW OLMSTED) بوستان پیرای مشهور آمریکایی، فضای سبز شهری به مثابه فضایی که جلوه های گیاه شناسی با فواید بهداشتی و سلامتی و خدمات شهری در درون آن سازمان

در مجموع، از قرن ۱۹ به بعد طراحی باغ به مثابه تجسمی از جایگاه انسان در جهان و مکانی مقدس در طراحی فضای سبز مورد نیاز روزانه مردم پذیرفته شد و اندیشه ها و باورهای گوناگونی در پیرامون آن شکل گرفت. از جمله این اندیشه ها، ایده بازگشت به طبیعت در کتاب «باغ شهرها» نوشته هوارد (HOWARD) در سال ۱۸۹۸ میلادی را می توان نام برد. این ایده در پارک سازی در شهرهای اروپا و آمریکا تجلی یافته است. هوارد (O. HOWARD) برای نخستین بار موضوع شهرهایی را مطرح کرد که فضای سبز عنصر اصلی مورفولوژی یک (کالبدی) این شهرها بود.

باغ شهرهای هوارد به وسیله فضاهای سبز احاطه گردیده و کوچه و خیابانها و میادین آن با شبکه ای از فضاهای سبز، سیمایی دل انگیز و

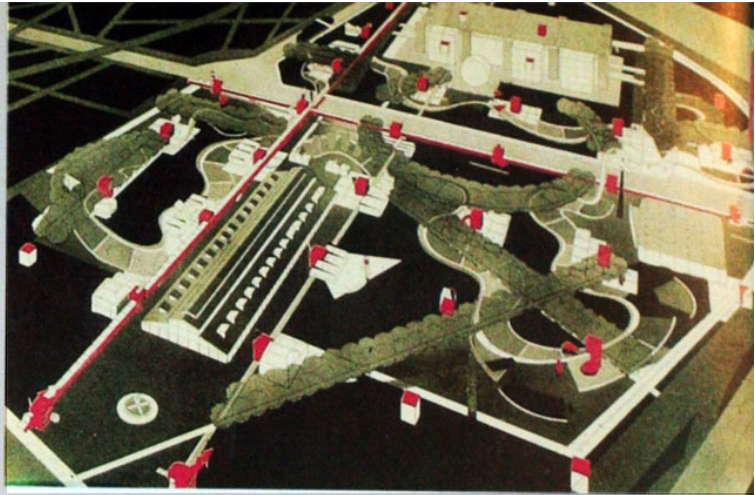
دانشهای خاص (گیاه‌شناسی، معماری، شهرسازی، جامعه‌شناسی و معماری منظر) را در ساماندهی پارکهای شهری ایجاب می‌کند. ■



نقاط مکث در پارک لاولت

#### منابع مورد استفاده:

- ۱ - آمایش محیط، مهندسیین مشاور. ۱۳۷۲: «اصول و ضوابط طراحی پارکهای شهری».
- ۲ - بهبهانی ه.م. ۱۳۷۲: «جزوه تاریخ معماری با طبیعت». موسسه مطالعات محیط زیست دانشگاه تهران.
- 3 - Nuttgens, P. .1972: "The Landscape of ideas" Landan, F. and F. limited.
- 4 - Grimal, P; .1974: "L. art des jardins". Paris, Oxe sais - je .
- 5 - Gromort, G. .1979: "L. Art des jardins, Pris, Vincent.
- 6 - Calgagno, A.N. .1983: "Architettura del Paesaggio", Bologna, Calderini.
- 7 - Zoppi, M. .1988: "Progettare Con IL Verde Firenze", Alianea.
- 8 - Behbehani, H; .1988: "theorie et histoires de L'architectxre, Alger, EPAU.
- 9 - Migliorini, F. .1988: "Verde Urbano", Milano, Angeli.
- 10 - Crowe, S. .1989: "IL Progetto del Giardino", Padova, Muzzion.
- 11 - Adams, W. H. .1991: "Naxtre Perfected", New York, Abbeville Press.



پارک تکنولوژیک قرن بیستم - پارک لاولت پاریس (1976)

می‌یابد.

گاریبه و لوکوربوزیه از نام آوران جنبش مدرن هستند که توجه به این گونه فضاها را مورد تأکید قرار داده‌اند تا آنجا که الگوهای شهری را بر مبنای ادغام نظام مصنوع و نظام طبیعی ارائه می‌دهند.

در نگرش حاکم بر این دوره «شهرسازی عملکردگرایی» پارک به عنوان یک فضای عمومی و خلعتی مورد توجه شهرسازان قرار می‌گیرد و همانند دیگر خلعتات شهری به پیروی از تقسیم بندی شهر به محله، منطقه و واحد همسایگی به پارکهای محلی - شهری و واحد همسایگی تفکیک می‌گردد.

به دنبال افزایش نیازهای تفریحی - فرهنگی در سطح نوده مردم و تفکیک این نیازها به ورزش - استراحت - تماشا، فراگیری، پارکها نیز به عنوان یک فعالیت تفریحی - فرهنگی، مطرح و بر حسب نوع فعالیت به پارکهای ورزشی - تفریحی و فرهنگی تفکیک می‌شود. در تعریف پارک می‌توان گفت که فضای عمومی و خلعتی است از ترکیب میان فرم عملکرد و بیان تصویر شکل می‌گیرد و در زیباسازی منظر شهری نقشی مهم ایفا می‌کند و به عنوان رابطی میان زیباسازی و فضاهای عملکردی مطرح می‌گردد.

نیازهای محیط زیست و بهسازی آن در شهرهای پرجمعیت امروزی لزوم این فضا در شهر را حیاتی می‌کند. بنابراین طراحی این فضا با در نظر گرفتن شاخصهای اجتماعی - محیط زیستی و زیباسازی انجام می‌گیرد و لزوم همکاری

#### ۴ - مفهوم پارک در قرن بیستم

رشد صنعت و افزایش جمعیت، فشرده‌گی و تراکم زیاد در شهرها، منجر به ساخت و سازهای سوداگرانه شد. این ساخت و سازها به مسائل بهداشتی و تأمین حداقل نور و هوا در مناطق متراکم شهری توجهی نداشت. ضرورت ایجاد کاربری‌های جدید شهری که بتواند پاسخگوی نیازهای روزافزون و اسکان جمعیت باشد به تدریج موجب کاهش سهم فضاهای سبز باز و باغهای شهری گردید. در نتیجه آلودگی محیط زیست همراه با بیماری‌های واگیردار و بیگانگی مردم از هم، شیوع پیدا کرد. انهدام طبیعت همزمان با افزایش توجه انسان به منابع طبیعی آغاز گردید و بهره‌وری از آن جایگزین احترام به طبیعت گردید. تصرف طبیعت تا آنجا گسترش یافت که حجم فضای ساخته شده در مقایسه با فضای آزاد در شهرهای این دوره با افزایش چشمگیری دست یازید.

۵۵۰۶۱۵

چنانکه در شهرهای اروپا مسئله فضای سبز نیز در کنار فضای باز و عمومی شهر مطرح گردید و این فضا از جمله کاربری‌های شهری در برنامه ریزی شهر قرار گرفت. قرن حاضر نیز شاهد ارائه اصول جدید شهرسازی می‌باشد که گنجانیدن فضای باز شهری از آن جمله فضای سبز به صورت کمی در برنامه ریزی شهری مطرح می‌شود.

در این دوره ادغام طبیعت در شهر با واژه «فضای سبز شهری» رابطه تنگاتنگ با مسکن