

۷- حیاط تابستانی نشین
۸- حیاط اصلی



در اثر شدت گرمای تابستانی و سرمای زمستان اماکنهای منازل یزد معمولاً برای فصول مختلف و ساعات مختلف روز در نظر گرفته شده‌اند.
تعدادی اماکنی روی قله یا آفتاب‌گیر برای زمستان و یک مقدار اماکنی پشت بقیله برای استفاده تابستان در نظر گرفته شده است.



شب‌های تابستان که هوا خفناست اکثر خانواده‌ها به پشت بام‌های خود بنا می‌روند و از این لحاظ است که پشت بام خانه‌ها اکثراً مسطح و پلکان‌هایی که پائین‌تر راه می‌دهند مسیح است که رفت و آمد و انتقال دستخواه‌ها آسان باشد و ذکر این مطلب بی‌مورد نیست که محله‌های عمومی مانند بازارها و حمام‌ها بدلیل آنکه برای سکونت ساخته شده‌اند مسطح نبوده و گنبدی‌شکل می‌باشد. با اینکه منازل بهم‌چسبیده‌اند بطوریکه همه بصورت یک مجموعه بهتر می‌آیند. پشت بامها بوسیله دیوارهای کوتاه از یکدیگر جدا می‌شوند تا حفاظتی برای خانواده بوجود آید.

برای مواقع معینی مثلاً در زمانی که آفتاب طلوع نکرده زیر زمین‌هایی بوجود آورده‌اند که بتوانند در آن تا حدی از گرما مصون باشند، هواب‌کنهایی در اماکنها با سم بادگیر قرار می‌دهند و کم‌انفاتی می‌افند که کوران هوا را بدون بادگیر بوجود آورده باشند، مقاطع کلی آنان بصورت فوق است.



در یک خانه با پلانهای کاملاً فکس شده از مشغلات شهر کاشان است ولی در یزد چنین گرایش‌هایی بسیار کم دیده می‌شود. دیوارهای بیرونی یک ساختمان کمتر نشان دهنده یک زندگی درونی بوده و چه بسا در پشت یک دیوار خرابه یک خانه مجلل وجود دارد البته می‌توان این موضوع را به عدم اختلاف درجه بطور نسبی در شب و روز نیز بچشم می‌خورد و گاه اختلاف بین درجه حرارت شب و روز به ۱۵ درجه می‌رسد.

تاریخ یزد مخصوصاً در دوره قاجاریه و همچنین در دوره مشروطیت ملو از داستانهای جالب‌گسران و حکمرانان شکر است.

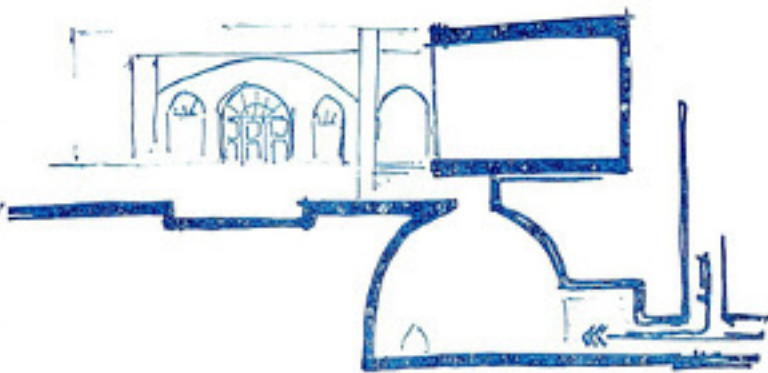
مساجد بزرگ و مناره‌های بلند قدیمی را شاید بتوان طقوسی سخت برعایه نظام کویر دانست و همچنین نشانه زنده دلی و نشاط و زندگی

برجست و جوشی است که در قدیم وجود داشته است. با مقایسه محله‌های قدیمی و جدید محبت این موضوع را

تهرستان یزد نزدیک به یکصد و پنجاه کیلومتر مربع از کویر عسای مرکزی ایران را شامل می‌کند. در این شهر بارندگی بغایت کم است، هوای آن در زمستان بسیار سرد و در تابستان بسیار گرم می‌باشد و این اختلاف درجه بطور نسبی در شب و روز نیز بچشم می‌خورد و گاه اختلاف بین درجه حرارت شب و روز به ۱۵ درجه می‌رسد.

در یزد اصولاً محصولات کشاورزی کم بدست می‌آید و این بواسطه خاک آمیخته با شنوره آنجاست و کمبود باران نیز مزید بر علت می‌باشد. و بدین دلیل است که مردم آن سامان گرایش خاصی بکارهای صنعتی بخصوص پارچه‌بافی پیدا کرده‌اند.

نظیر اکثر شهرهای مرکزی ایران و شاید بتوان گفت تمام شهرهای ایران از مجموعه محله‌های



میتوان درک کرد. در محله‌های قدیمی ساختمانهای عظیمی از مساجد و خانه‌ها دیده می‌شود که بدون ترس چهره خورش را از پشت دیوار بیرون کشیده‌اند که از این لحاظ شباهتی نزدیک به وضع کوچه‌های کاشان دارد. ولی در محله‌های نسبتاً جدید ترس مبهمی خانه‌ها را در دیوارهای بلند و پکنواخت محصور کرده است.

مسکن: منازل مسکونی کهنه می‌شوند همه تقریباً یک حالت دارند و آن اماکنی دور یک حیاط و در ورودی از کوچه. خانه معمولاً شامل قسمتهای زیر است:

- ۱- یک هشتی باحال ورودی
- ۲- اطاق برای مهمان
- ۳- اماکنهای تابستانی روپشمال
- ۴- اطاق
- ۵- اماکنهای زمستانی
- ۶- سرویسها

تسکول می‌شود. هر محله برای خود دارای حسینیه، مسجد، آب انبار، و بازارچه می‌باشد. البته بخت سختی معیشت امروزه زیاد به جنبه‌های اجتماعی توجه نمی‌کند و اصولاً در این مورد با شهر کاشان قابل مقایسه نیست. در کاشان علاوه بر مراکز مذکور در بالا رختشویخانه و مستراحهای عمومی در محلات مشاهده می‌گردد. بازارچه‌ها نظیر یزد در هر بستی را ندارند مثلاً در کاشان در هر محله نانوائی‌هایی در هوای آزاد مشاهده می‌گردد که در تابستان در خود کوچه بخت و فروش مینمایند و این نزدیکی یک نانوای با مردم محله‌ای که خود از اهالی این محله است، نشان دهنده گوشه‌ای از یک اجتماع بسا پیوستگی درونی و عمیق می‌باشد که انعکاس آن در سایر موارد نیز بچشم می‌خورد. زندگی کردن چند خانواده

فقہ شیعہ شیخ صفی الدین اردبیلی

از : مسعود جهان آراء

بقعه شیخ صفی الدین اردبیلی

این بقعه از بناهای قبل از صفویه
میباشد ولی در دوره مذکور قسمتهائی
بآن اضافه و تکمیل گردید.
این بقعه از قسمتهای زیر تشکیل
شده :

بقعه اصلی که آرامگاه شیخ صفی-
الدین اردبیلی است .

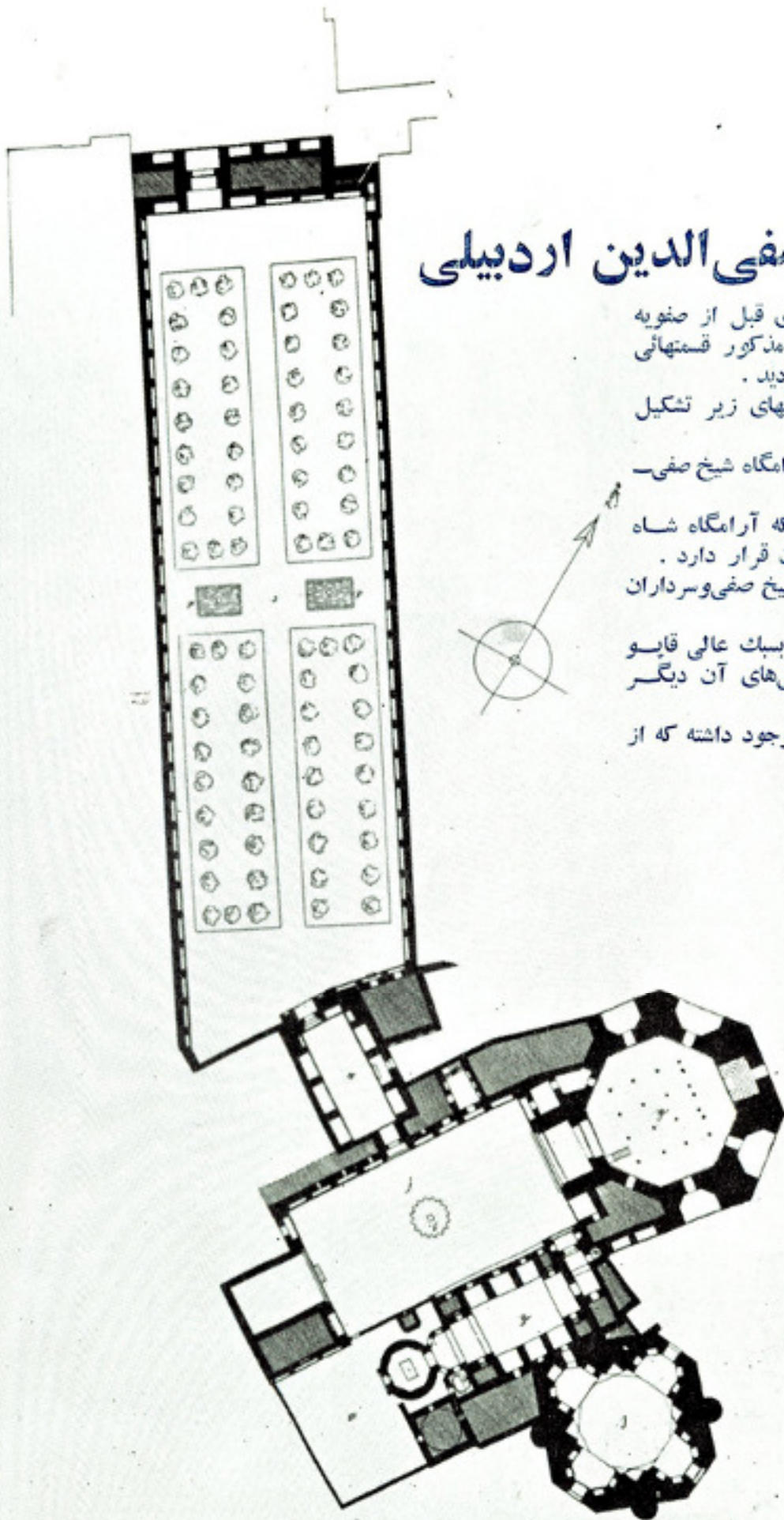
اطاق کوچکی که آرامگاه شاه
اسماعیل صفوی در آن قرار دارد .

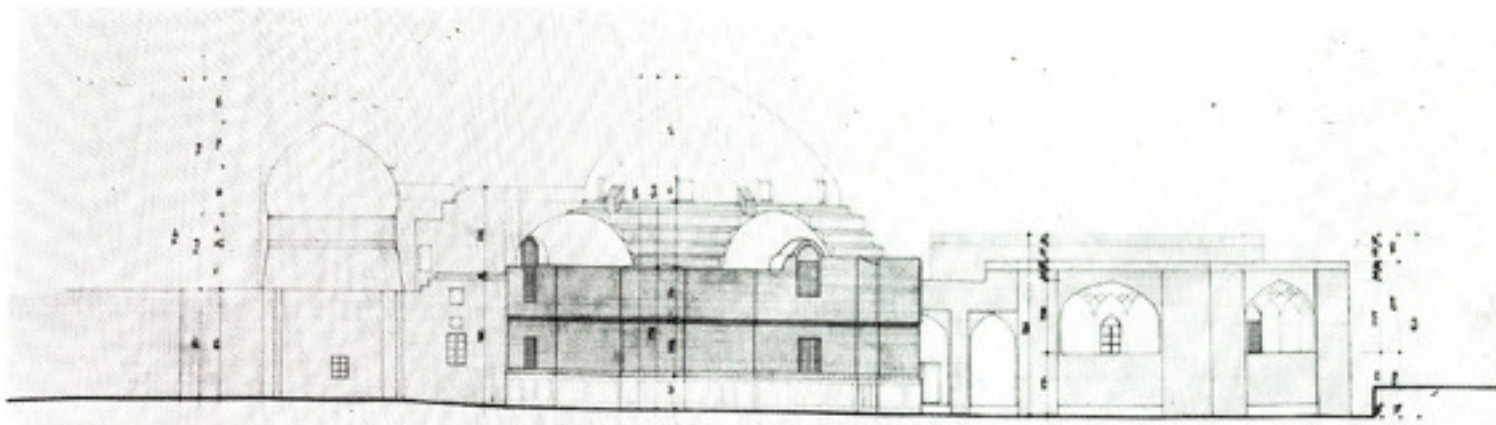
آرامگاه دختر شیخ صفی و سرداران
جنگ چالدران .

چینی خانه که بسک عالی قابو
ساخته شده ولی چینیهای آن دیگر

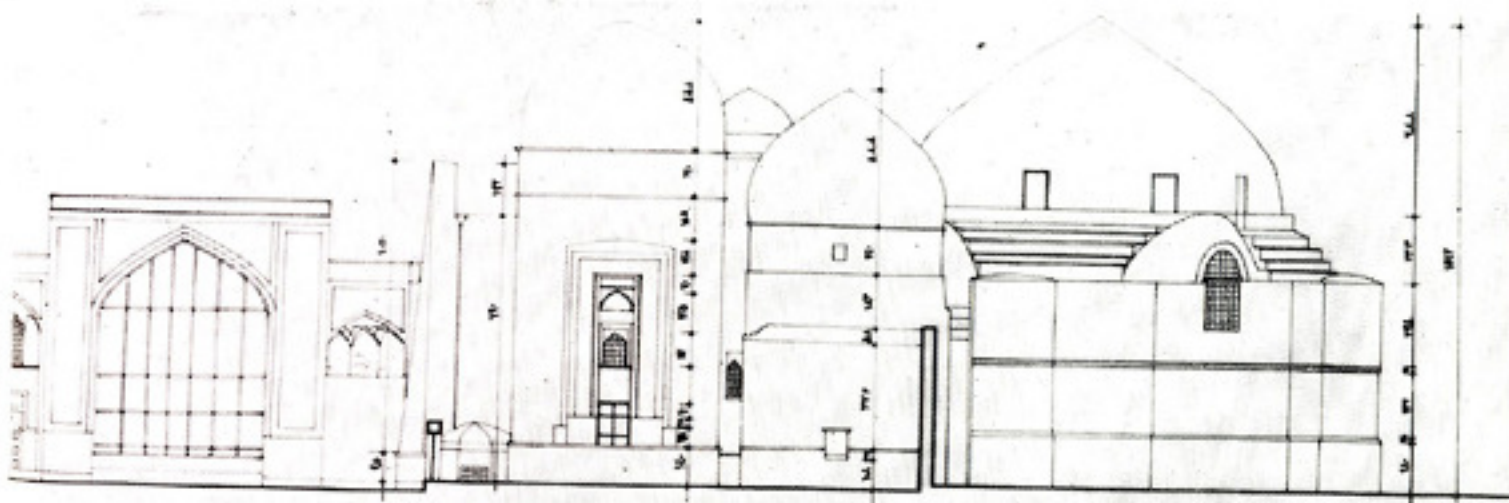
موجود نیست .
نمازخانه ای هم وجود داشته که از

بین رفته است .

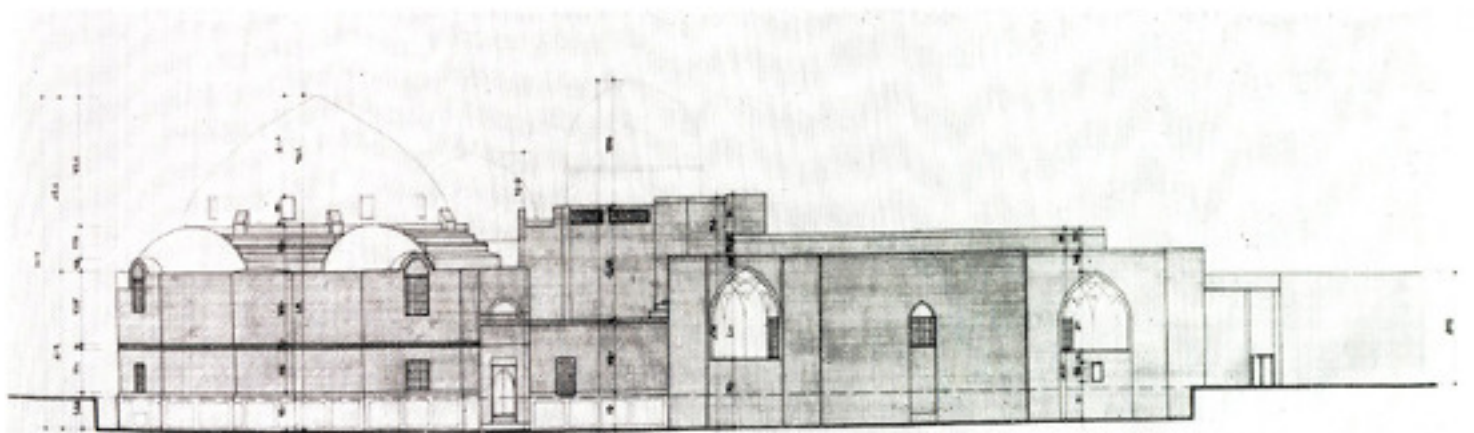




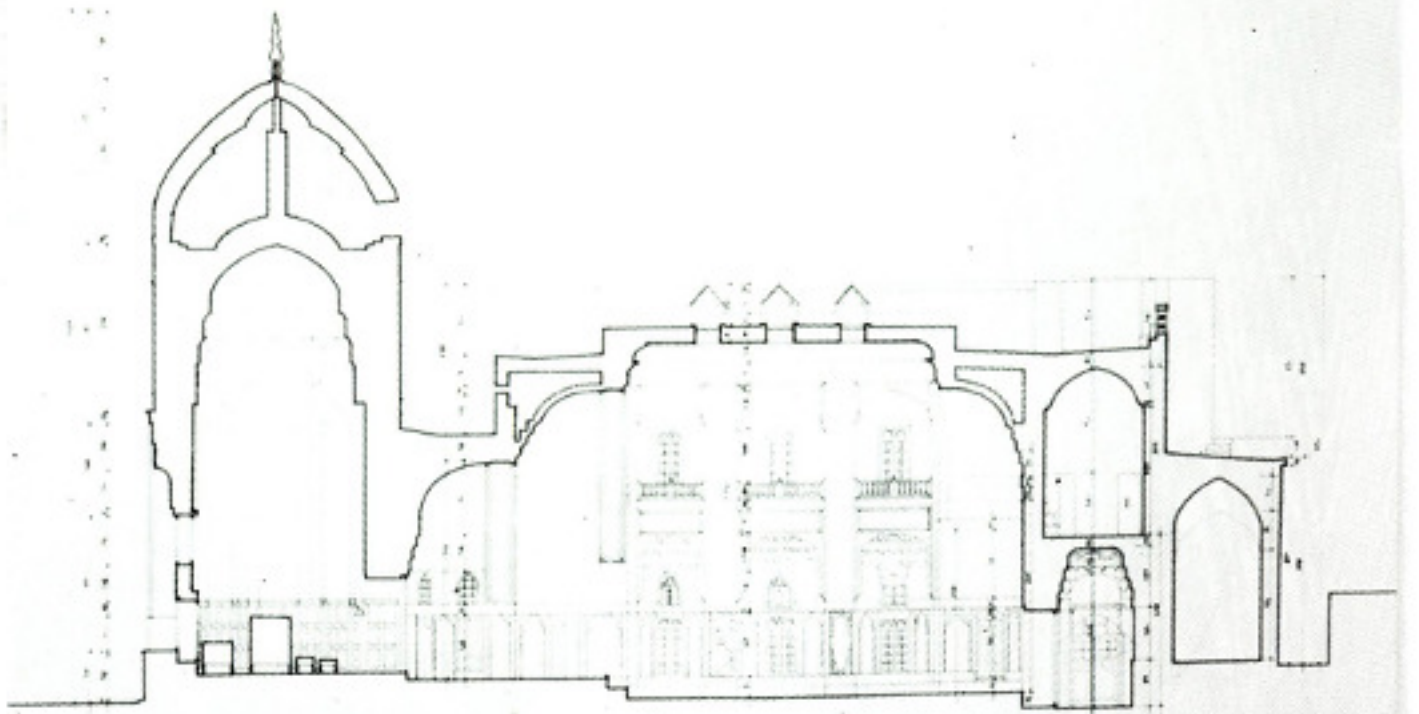
فضای صنعت اسپا



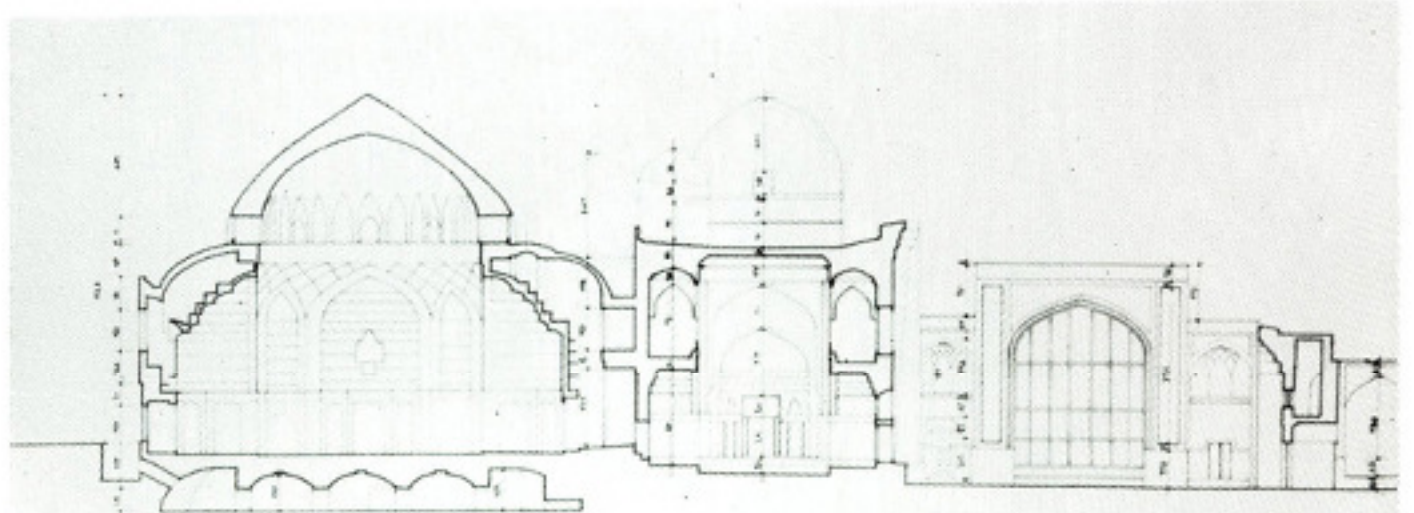
فضای صنعت آ



فضای صنعت ب



منطقه ج



منطقه د

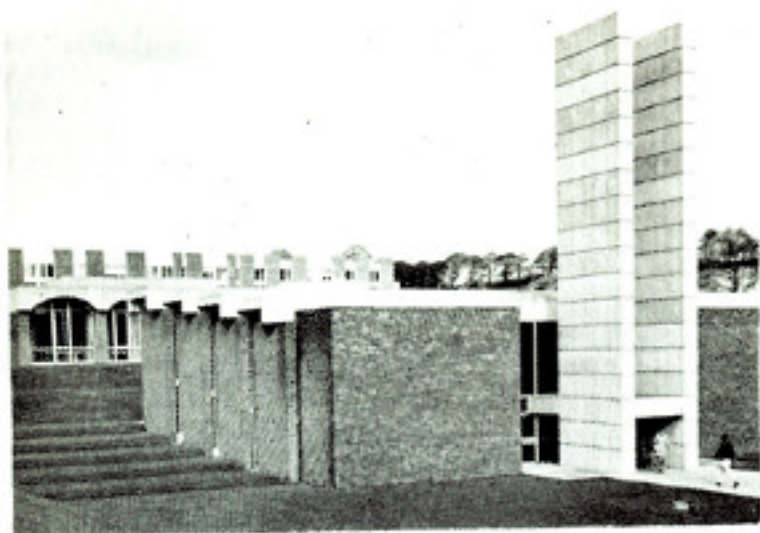


قسمتهائی از پرفایریکه در حال نصب

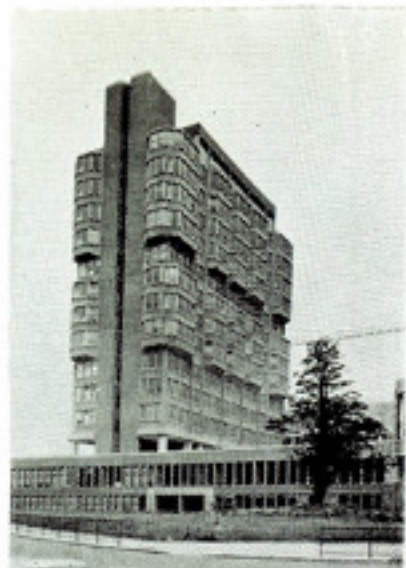
معماری در دستور کار

افغانستان

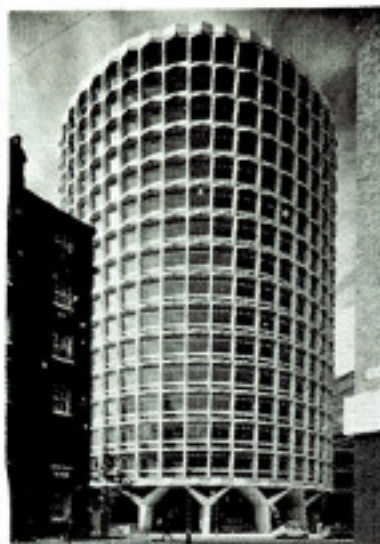




ساختمان اداره استانداری
ایلسوری شهر بوکینک هامشیر
اسکات ساختمان بتنی است .



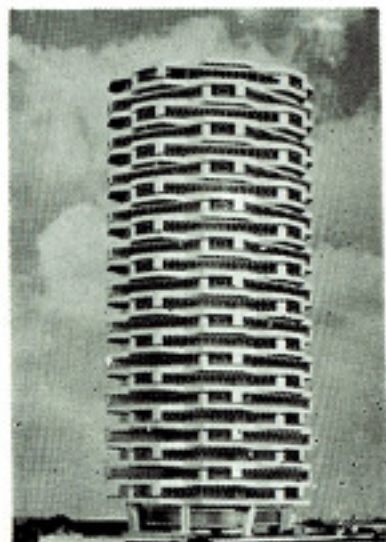
↑ آرت بلدینگ با دو برج
بتونی که مظهر رشد دانشکده
می باشد .



← مرکز فضائی - ساختمان
بصورت استوانه و مانند خانه
زنبوران است .



↑ مرکز فالمرکه محل خدمات
و فعالیتهای اجتماعی دانشجویان
است .



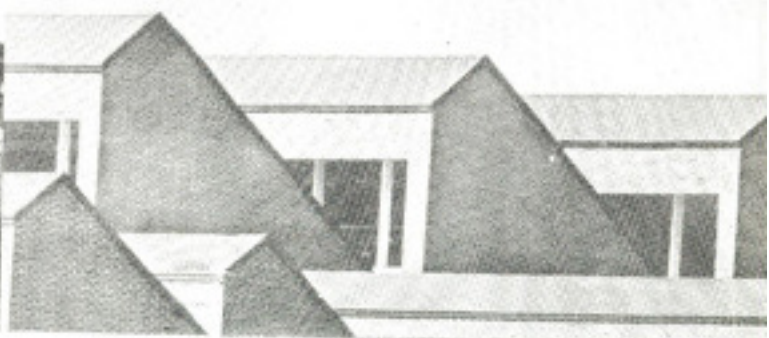
→ طرح جالب و برجسته يك
ساختمان ۳۳ طبقه که در ناحیه
گریدون - سوری ساخته
میشود .



بلندترین ساختمان بریتانیا .

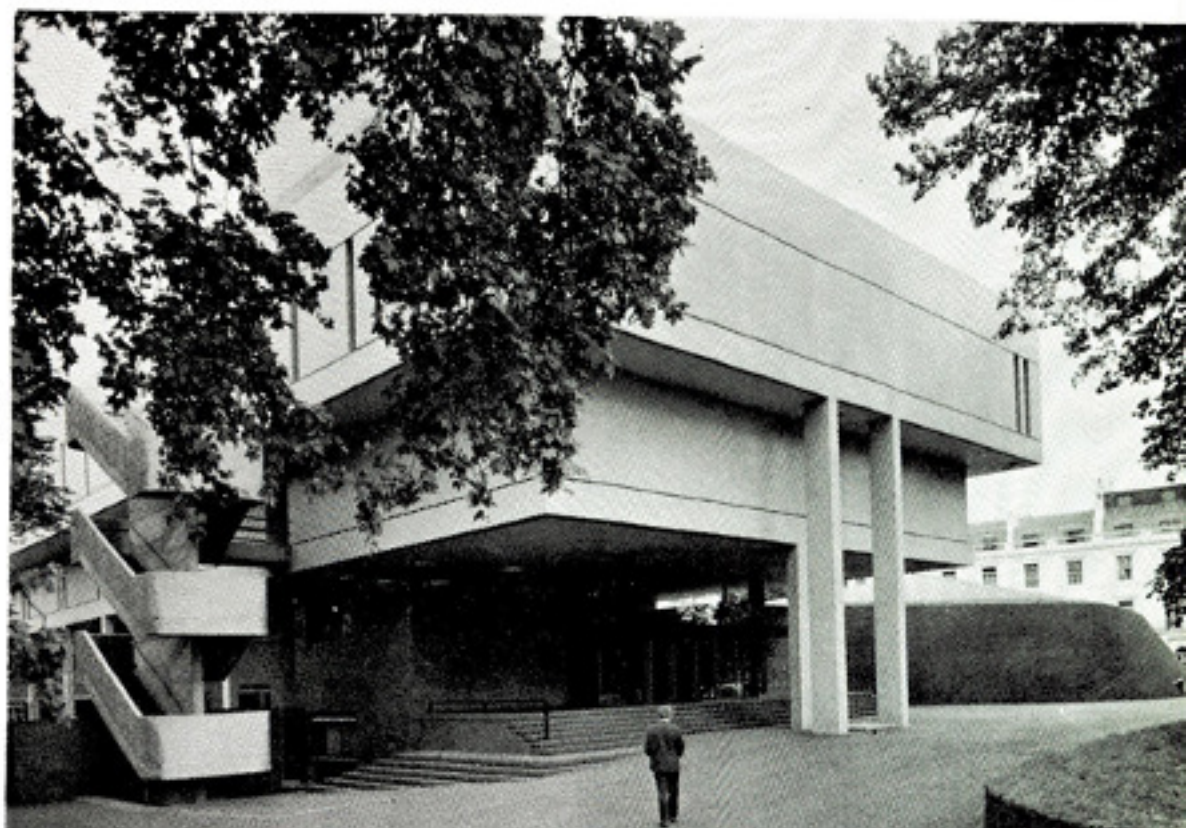


ساختمان ولفسن در شهر
آکسفورد که در ۶ هفته ساخته
شده است .



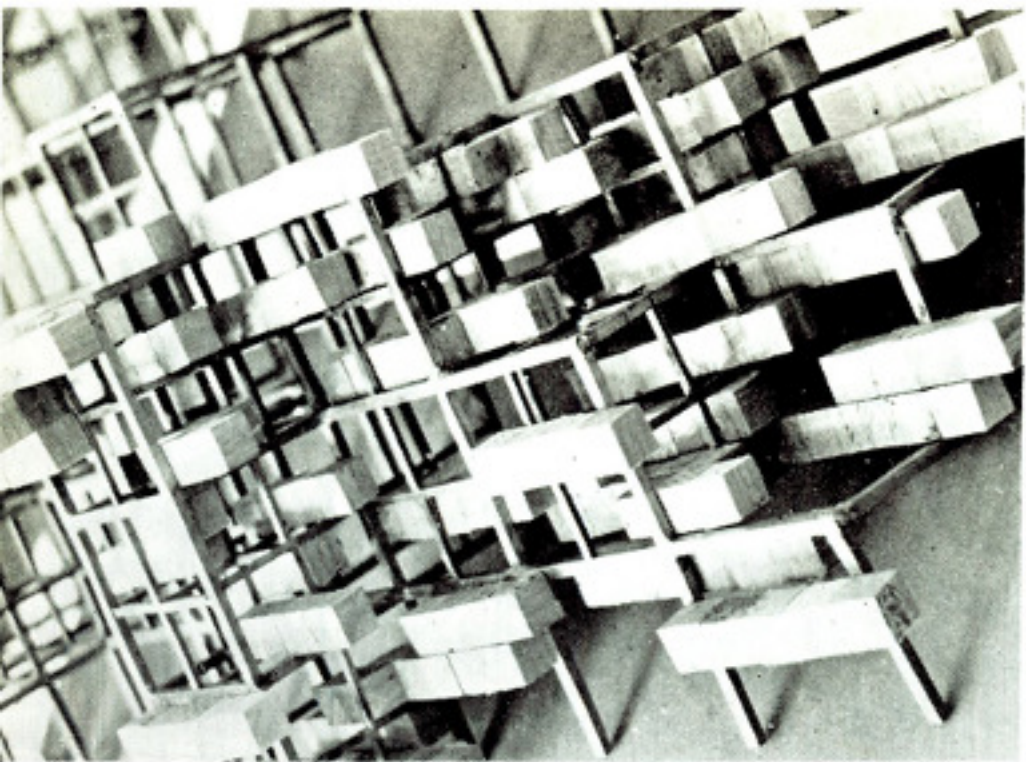
دستان ابتدائی ریچاردز
آرشیکت ادوارد بسارن

ساختمان کالج پزشکی
→

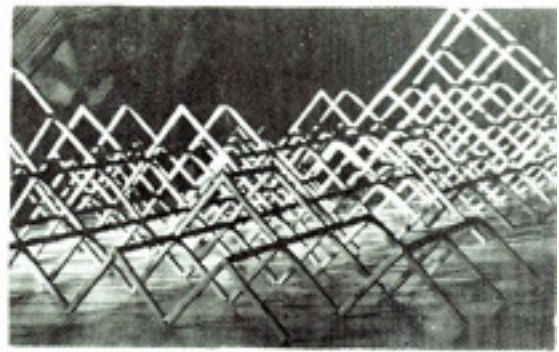


عکس‌هایی از فعالیتهای دانشجویان دانشکده معماری

دانشگاه ملی ایران

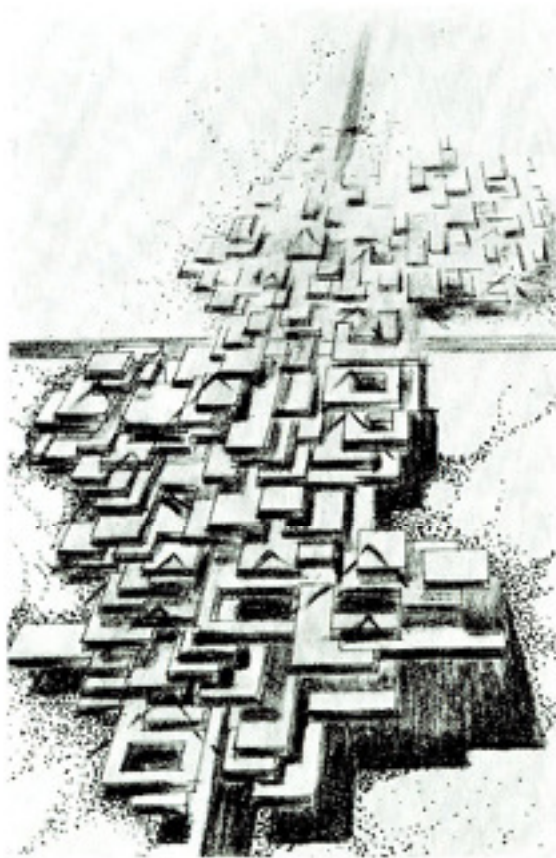


محلہ عباس آباد



اسکلت اصلی

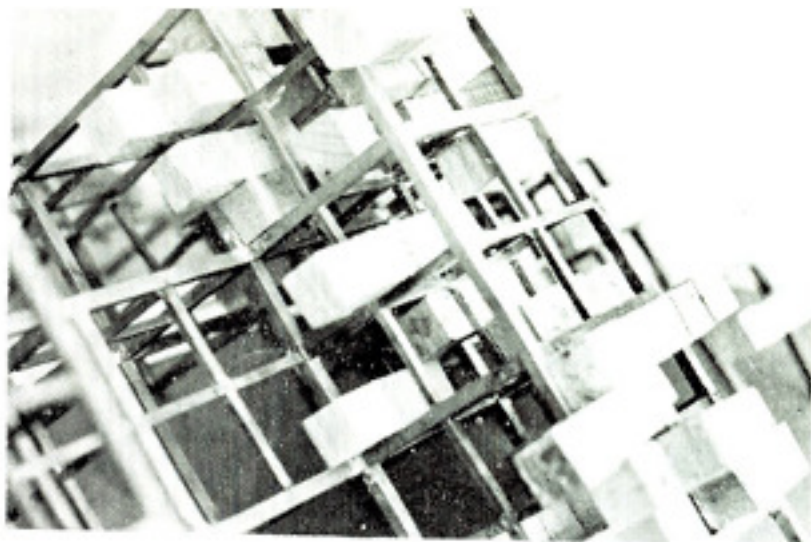
آئلیہ کامران سمعی
 طرح از : شاهرخ شریفی -
 احسان حقیقی - ژرژ بدل تبریز -
 واروژ سارویان - نژده اصلی زاده



پرسپکتیو مجموعه

نمای اصلی





موقعیت بلوک های ساختمان در
داخل استراکچر اصلی

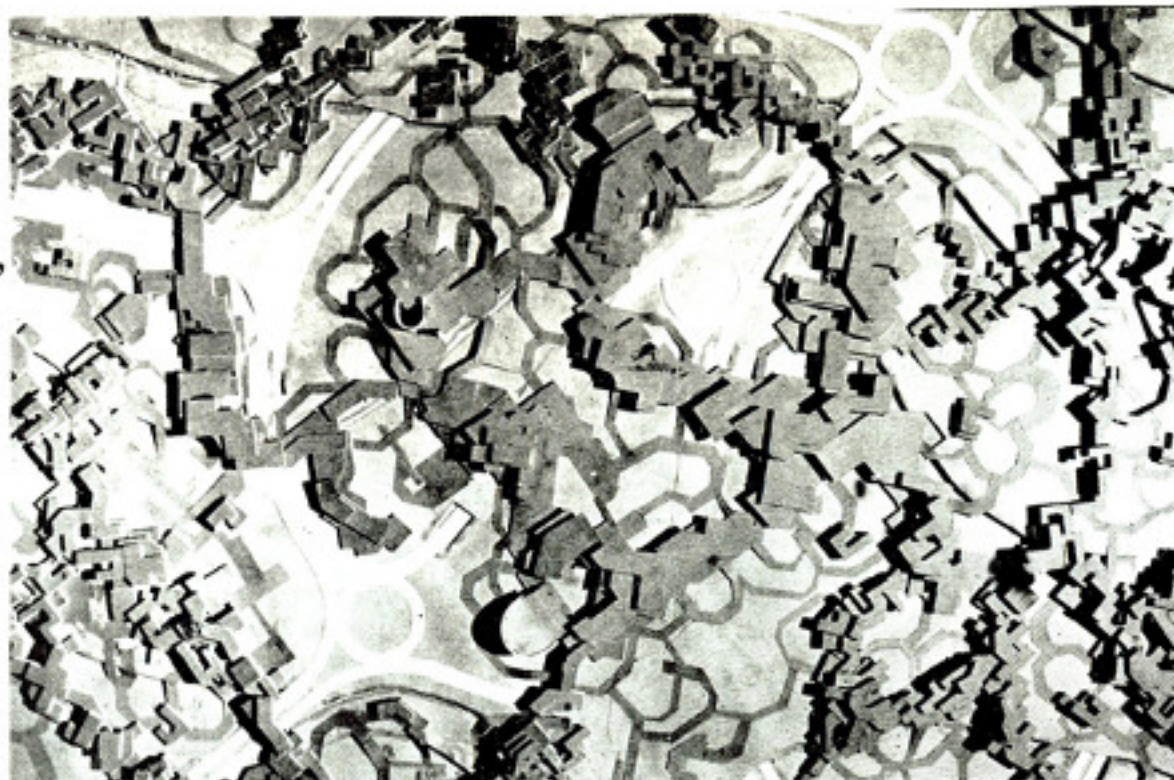


پلان راههای اصلی

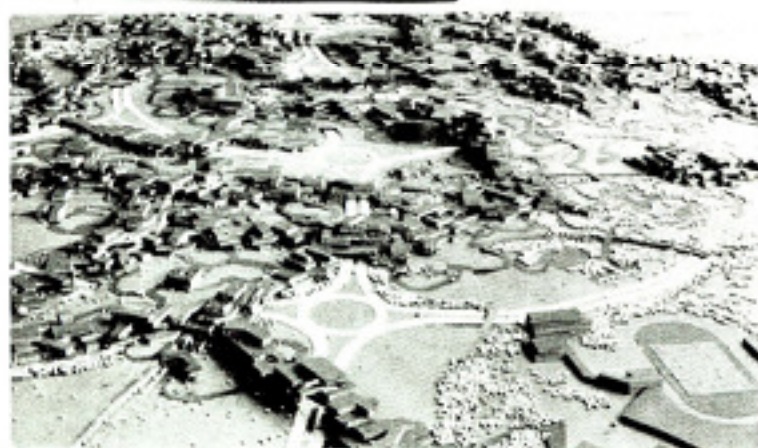


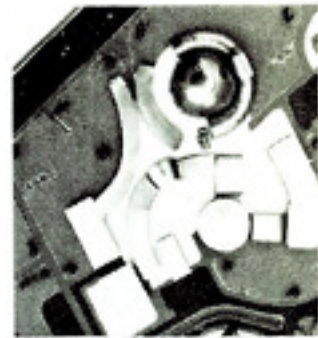
طراحی برای یک
محل مسکونی

آتابه فریدون داورپناه

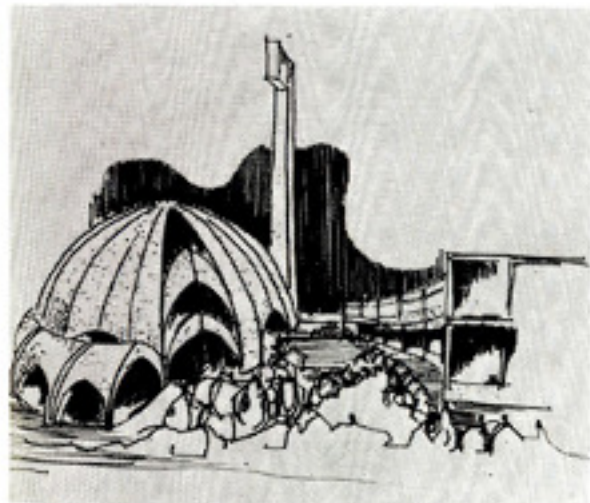


طرح از: بهروز فرخپور - فرشاد
فرهی - فرشاد فتحی - غلامعلی نیرو

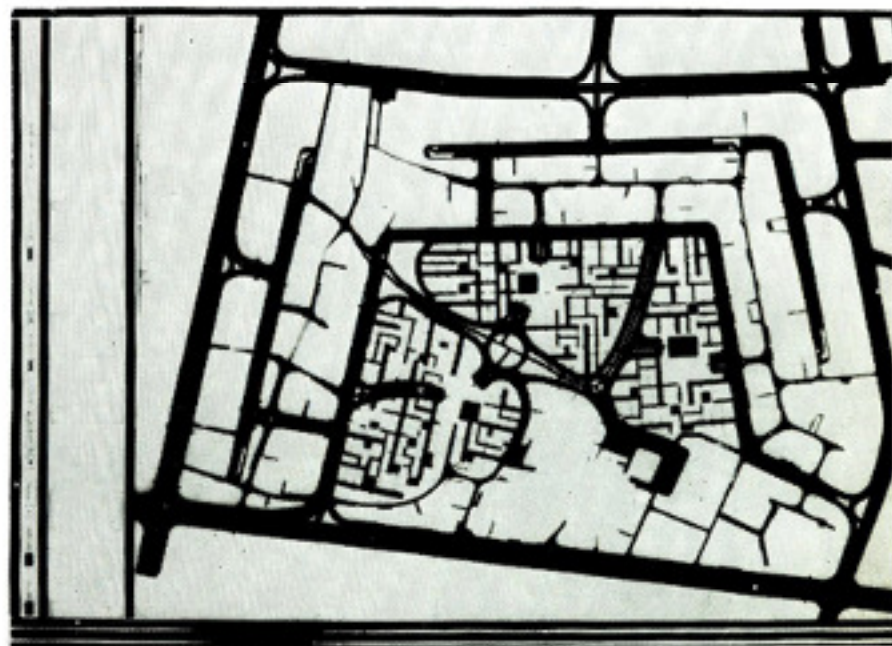


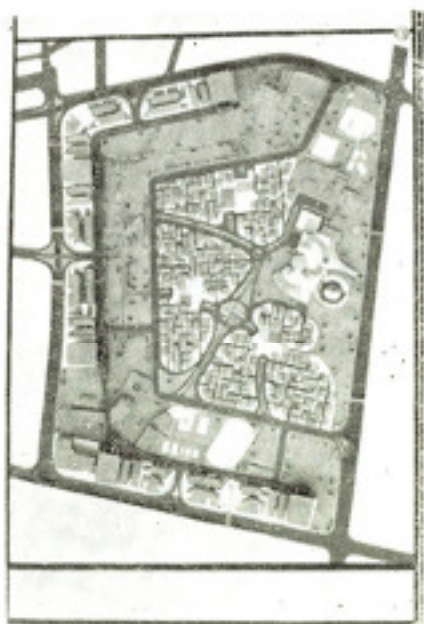
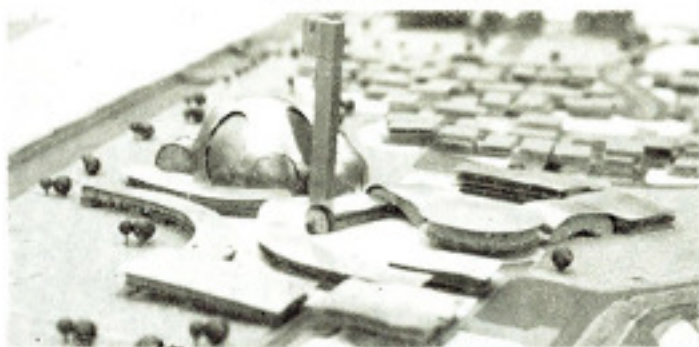


طراحی برای محله سود لاجان



آتابه پرویز وزیری
 طرح از :
 سلیم امین فرد - رضا کالیدی -
 علی اصغر ناظم بوشهری - سیروس
 زارج - یدالله ایلیخان



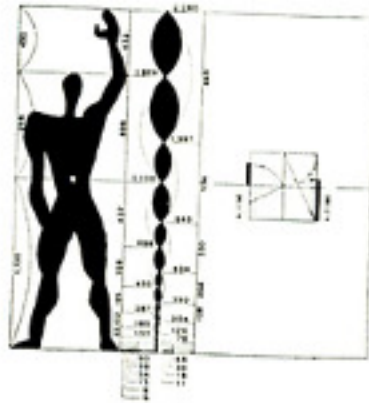


در زاین طرفداران مکتب Wright «رایت» رو به تقلیل می‌روند در حالیکه کارهای کوربوزیه Corbusier مورد تحسین تمام مجلات قرار می‌گیرد. آنها رایت را قدیمی و کهنه و کوربوزیه را نوپرداز می‌شناسند. بسیاری از معماران جوان ما که تعبیری روشنفکرانه از معماری در نظر دارند و مسحور فکر مترقیانه و شیفته اصطلاحاتی چون «کار عقلانی» Rational و «کار علمی» Functional می‌باشند، این استاد فرانسوی را رهبر یک مکتب معماری میدانند که آنان را به‌دانشان نزدیک می‌کند.

کوربوزیه بطور قطع زیبایی‌ترین رابخاطر زیبایی علمی و سودمند رد کرده است. او مداح زیبایی‌های گشتی بخار و سیتروئن است. ولی بمفهوم که «لوئی سولیوان» Louis Sullivan قائل است طرفدار فونکسیون و مورد استفاده معماری نیست. لوئی سولیوان عقیده دارد که عمل فونکسیون و طرز کار تنها شرطی است که طبق آن یک درخت بلوط میتواند بشکل درخت بلوط مورد استفاده قرار گیرد و یک عقاب بشکل یک عقاب. باینکه کوربوزیه معتقد است که عقل تنها چیزی است که انسان را از حیوان مجزا میکند و معماری و شهرها باید از این نظمی که عقل بوجود آورده پیروی کنند، ولی صد درصد مانند طرفداران صنعت نوفرک نمیکنند. با وجودیکه او فرآورده‌های دسته جمعی و استاندارد کردن را تحسین میکند و معتقد است که یک خانه باید بنظافت و درخشندگی یک لکن چینی باشد. او یک طراح صنعتی مطلق نیست.

منطقی که او مطرح کرده ساختن است که از خطوط مستقیم و زاویه‌های قائمه تشکیل شده، یا بهتر بگوئیم: شکل‌های هندسی تجریدی. او معتقد به زیبایی مثلث قائم‌الزاویه و منصف‌الزاویه آنست. در سیستم تناسبی که او بوجود آورده، یک زیباشناس سوفی از مکتب پتیاگوراس بوده. روش و دید کوربوزیه اینستکه میتوان سلوح دیوار را متناسب با معیارهای ریاضی تنظیم کرد و این نظریه بانظریه «گت‌فریدزیمیر» Gottfried Semper متفاوت است. زیرازمیر طرفدار این‌فکر است که احتیاج معماری را تحت کنترل دارد. و نیز نظر کوربوزیه با عقیده واگنر Wagner جور درنمی‌آید زیرا واگنر طرفدار این فکر است که وقتی انسان هدف ساختمان را دانست و مواد اولیه آن را انتخاب کرد و از نظر اقتصادی تشکیلات را در نظر آورد، آنگاه اشکال ظاهری ساختمان پراحتی و خودبخود پیدا می‌شود. کوربوزیه گفته: معماری از استفاده جوئی مطلق از ساختمان، فراتر میرود. معماری بزرگترین آفرینش آدمی و لذت واقعی اوست. او در ساختمان‌های هندسی ماشین، امکان وجود زیبایی پلاستیک را تشخیص داد. سزان Cezanne در مناظر طبیعی مخروط و استوانه‌دیدنی کوربوزیه در ماشینهای تولیدکننده صفحات فولاد و گلوله‌های فلزی، یک پاکیزگی و صفا و تعادل شکل‌ها تشخیص داد که طبیعت قادر با ایجاد آن نخواهد بود. نقاشی فرانسه، از امپرسیونیسم گرفته تا فائویم و کوبیسم، بتدریج مفاهیم زندگی در

لوکوربوزیه



و «معماری نو»

طبیعت و محتوای انسانی آنرا کنار گذاشته است. کشتن مشابهی در معماری که از دوران Secession Art Nouveau (هنر نو) سرچشمه می‌گیرد، به ارتباط بین ساختمان، شکل و مورد استفاده آن اهمیت نداده و تمام توجهش را بطرح‌های تجریدی دیوار معلق می‌کند. در چهار چوب چنین فکری بود که کوربوزیه کوشش کرد تا حالت هندسی کلاسیک و زیبایی عصر ماشین را باهم تلفیق کند.

نه در ساختمان نمازخانه رونشان Ronchamp و نه در دبیرخانه ساختمان چاندی گار Chandigarh هیچ نوع رابطه‌ای با فرآورده‌های صنعتی و فرهنگ ماشینی نخواهیم یافت. حتی در طرحی که برای «شهر نورانی» La ville Radiuese تهیه کرده است، که در آن بیشتر تکیه بر تعبیر عصر ماشین و زیبایی هندسی پوششهای شیشه‌ای میکند، حل مشکلات شهری موردنظر با تکامل صنعتی جدید، بهانه‌ای بیش نیست.

در قرن نوزدهم، زمانیکه ماشین جای کار دستی را میگرفت، کیفیت جنس فرآورده‌های ماشینی بشدت مورد انتقاد قرار گرفت و سدهای در مدح قرون وسطی، یعنی زمانیکه کارگر سرمست و مغرور محصول کار خویش بود، بلند شد. افکار راسکین Ruskin، مورس Moris در آمریکا و انگلستان اثر گذاشت، ولی در فرانسه کوربوزیه دشریه «فکرنو» L'esprit Nouveau به این گرایش قرون وسطی که همه‌چیز را در زیر نمای تزئینی پنهان میکند، حمله کرد و در مدح ماشین و نظام هندسی جدید نغمه‌سرداد. بیست‌سال قبل از آن در شیکاگو رایت Wright کوشش برای کبی کردن کارهای ماشینی از روی کارهای دستی را مورد انتقاد قرار داد. او گفت که اگر از ماشین، بصورت یک وسیله و نه بصورت آلتی که آزادی شخصی انسان را از او می‌گیرد مورد استفاده قرار گیرد، میتواند امکانات تازه‌ای را پیش پای انسان قرار دهد. در حالیکه کوربوزیه پیشنهاد ساختن شهرهایی را کرده با ساختمان‌های مرتفع و راه‌های سریع‌السیر بعنوان نشان دهنده عصر ماشین، ولی حل مسائلی را که انگلز Engels در قرن نوزدهم بآن اشاره کرده، بعهد اقتصاد دانان و جامعه‌شناسان گذاشت. برعکس رایت یا دیدی دموکراتیک، سرمایه‌داری و فرهنگ ماشینی را محکوم کرده و اصرار ورزید که شهرهای دور از هم و پراکنده بسازند. زیبایی هندسی کوربوزیه لزوم اشکال تجریدی را ایجاب و حالات انسانی و طبیعی را رد مینماید. درست همانند طرز کار یک ماشین.

تجرید هندسی

با وجودیکه کوربوزیه بعدها تغییرات زیادی به ایده‌های خود داد، ولی در حقیقت اصل تجرید هندسی در کارهایش هیچوقت عوض نشد. برای او هندسه راه درک دنیای خارج و توجیح دنیای درونی خودش بود. برای کوربوزیه هندسه مظهر خلوص، تعادل و تکامل خدایان بود.

همراه با ایدئولوژی افراطیون ، ویتروویوس **Vitruvius** سعی کرد تا تمام هنریونان را بصورت منتهی از هماهنگی مثلث قائم الزاویه و منصف الزاویه تشریح کند . آلبرتی **Alberti** واعظ هماهنگی نسبتیهای حجمی بود . و وقتی کوربوزیه متوجه شد که مثلث قائم الزاویه عنصر کنترل کننده در نمای ماقاماهای میکلاژ بوده است ، اعتماد بیشتری یافت . از یونان قدیم تاکنون ، انسان در سده این بوده است که از مظاهر طبیعت تناسبهای هماهنگ بدست بیاورد . نسبتهایی که در همه چیز اعم از اشکال حیوانی یا نباتی تا حرکات اجسام توازن خود را حفظ میکنند . کیفیت مجسمسازی بهمین دلیل برپایه اندازههای رویائی تن آدمی قرار گرفت . نقاشیهای دوران رنسانس از قوانین تقارن تبعیت کرد . و کوربوزیه هنرمند ، گزینه خلافت خود را برای خلق سیستم یک شکلی ، برپایه حجم های متناسب ، قرار داد و الگوی **Modular** کار خویش را تا سرحد هماهنگی در همین زمینه پیش برد . و چون آدمی هم از بناها و هم از ماشینها استفاده میکند ، کوربوزیه **Modular** نمونه کار خویش را منطبق با ابعاد و اندازه های قسمتهای مختلف بدن انسان قرار داد .

کوربوزیه معتقد بود که هیچکس نمیتواند بدون داشتن احساس تناسب ، معمار شود . رایت نیز تایید کرده است ، که یک آرشیستیک بایستی باحس تناسب بدنی آمده باشد . ولی اصطلاح تناسب برای ایندو مفهوم یکسان ندارد . منظور کوربوزیه تناسبهای تجریدی در تصاویر هندسی مسلح میباشد . ولی رایت تناسبی را در نظر دارد مرتبط به طبیعت ماده و نیرو هائی که در آن جریان دارد . تجرید هندسی متناسب با اشکال خارجی نظامی را پایه گذاری میکند و توجهی به نیرو های در کار ، چه درون اشکال و چه بیرون آنها ندارد و به حرکت و تغییراتی که از این نیرو ها بوجود میآید اعتنا نکرده و نتیجه و اختلاف جهات مختلف مواد و اثرات متقابل را که برهم دارند هرگز در نظر نمیگیرد . با چنین دیدی ، پا برای شکل مفهومی جهانی ، برتر از شرایط طبیعی و تعابیر فردی ، قائل باید شد و یا قبول کرد که چنین تعبیری یک مخالفت مصنوعی با طبیعت است .

برخلاف نظر فوق نحوه دیگری میتوان مطلب را تفسیر نمود و آن در نظر گرفتن تعبیری است که برای محتوای زنده تعیین کننده اشکال ، احساسی قائل شود و برای شکل حالتی جهانی در نظر گیرد که بر شرایط طبیعت ویر تمام تحولات دینامیک فرم ها و مقاومتی که متقابلا نشان میدهند ، مسلط باشد . ما چنین تعبیری را تجرید اورگانیک **Organic** مینامیم . رایت ، نماینده معماری اورگانیک **Organic** از خط کش ویرگار برای کشیدن خط صاف و یا دایره استفاده کرده است . کوربوزیه خطوط متحنی را با دست و بدون ابزار میکشید . رایت که معتقد بود : دایره مظهر پهنای مربع مستطیل ، هماهنگی و مثلث امید است ، حتی در اشکال هندسی هم مفاهیم سبلیک و روابط روانی مشاهده کرد . از طرفی نقاشی های کوربوزیه نتنها قادر به نشان دادن چهره مردم ، دستها ، ابرها و سنگینی بدنها

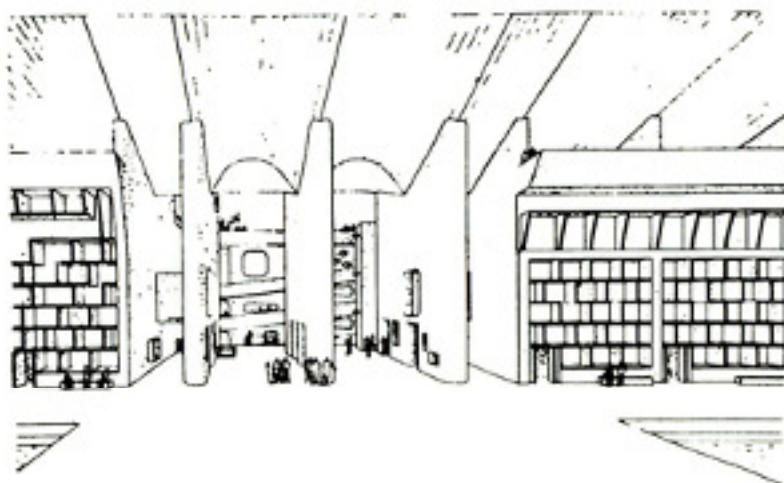
و یا جریان باد نیست ، حتی محتوای هیجانی و روحانی خود را نیز از دست داده مفهوم زندگی روزانه را نمایان نمیسازند . این نقاشیها چیزی جز خطوط و سطوح رنگی تقسیم شده ، نیستند . و چون نیروی درونی وجود ندارد که این عوامل را بهم مربوط سازد ، برای کوربوزیه بکار بردن تناسبهای حجمی مثل الگوی **Modular** مخصوصش ، اساسی شناخته شد ، تا باین نقاشیها ترکیب خارجی واقعی بدهد .

الگویی که در معماری بکار میرود نتیجه ترکیب دو بعدی نقشه و حالت خاصی بآن دادن است بقسمی که دو بعد را بدون وسیله ، سه بعدی در سطح جلوه دهد . **Modular** بدیوارها حالت نقاشی تجریدی میدهد اما ارتباطی با عمق ساختمان یا ضخامت دیوارها ندارد . همچنین ارتباطی بین آن وسختی یا طرافت و نازکی مواد ساختمانی و یا حجم قطعات مورد استعمال و یا اختلاف ضخامتی که در نقشه اصلی پیش بینی شده است وجود ندارد . در ویلائی که در «گارش» **Garches** ساختند و با ساختمان **Unite** ماری پنجره بندی زیست ، اما فقط میتواند جلوه خارجی معماری عصر رنسانس را نمایان سازد . در این موارد کوربوزیه با بکار بردن تزیینات هندسی سفیدی در روپنا ، به این حالات ظاهری ساختمان که بسک کلاسیک است جنبه معماری

سالتها بر این عقیده بودند که معماری قدبزیاده از حد ساده و خالص بوده و تمایل اورگانیک در جهت مخالفت با آن پیدا شد . آنچه که از کلمه اورگانیک **Organic** منظور میکنند بکار بردن خطوط متنی و مستقیم است که شکل زنده الفاع میکنند و یا شاید استعمال مواد طبیعی مرسوم ، مثل چوب و آجر . آنها مفهومی را که «رایت» از کلمه اورگانیک در نظر دارد منظور ندارند . عبارت دیگر دنبال کنندگان خلوص معماری قدیم از خطوط مستقیم دیوار های عمود سفید و سطوح درختان و شفاف ، احساس خستگی کرده به سیستمی که طرفدار تنوع مواد ساختمانی بود گرایش پیدا کردند . این سیستم اشکال گوناگون را باهم ترکیب مینماید و این یکتوع پیروزی در زمینه اصول معماری کوربوزیه بود .

پایلوئیس **PILOTIS** بر خند طبیعت

کوربوزیه معتقد است که معمار شکلهای ترکیبی را با نظمی بکار میبرد که خلوص یک کارخلاقه معنوی را دارا باشد . منظور از این حرف آنستکه وقتی معمار طرح را تمام کرد آنرا در جیب خود میگذارد و روانه می شود تا منظرهای را که متناسب با آن خواهد بود ، بیابد . رایت حالت طبیعت را که در روی زمین وجود دارد مقدم بر احساس تناسبها و متد های تکنیک نو جا میدهد . برای



هر دو اینها نقشه زمین خیلی اهمیت دارد اما کوربوزیه ارزش آن را در این میدانده که عوامل ترکیب کننده ساختمان بر روی ستونهای بر سطح آن بالا رود درحالیکه رایت آنرا برای نشان دادن روح ساختمانی که قصد ایجادش را دارد ، در نظر میگیرد همچنین رایت احساس میکند که آنچه که در اطراف ما است راهنمای ساختمانی که خواهیم ساختیم باشد و برای او ساختمانها در عوامل طبیعی شان شبیه به فوهائی هستند که بآرامی بر سطح دریاچه پیش میروند .

کوربوزیه طبیعت را پاغی ، غیر اصولی و مملو از تغییر می بیند و حس میکند که مبارزه با آن وظیفه انسان است و معتقد است ساختمانهایی که آدمی بنا مینماید و شهرهایی که برپا میسازد هرگز نیایستی به بی نظمی خود طبیعت باشد . باک چنین حالتی جنبه زیبایی هندسی و روح تفکر اروپائی را در بر دارد که تکامل علم از آن برخوردار شده است . تحول تکنولوژی و پیدایش نیروی مادی

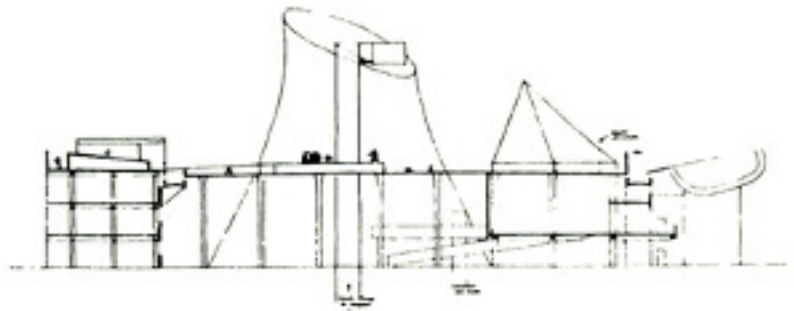
آکادمیک داد من مطمئن هستم که جلوه زیبایی تکنیک کوربوزیه غیر قابل تقلید است . حتی اگر کسی در سرزمینی دیگر پنجره ها و شکل سقفهای معماری او را تقلید کند نمیتواند ارتباط عددی که خود او برای تناسبی بکاری برده ایجاد نماید . پیتر بلک **Peter Blake** بنای موزه گوگن هایم **Guggenheim** را که رایت **Wright** ساخته است مورد انتقاد قرار میدهد ، زیرا مواد ساختمانی که بکار رفته در همدجا یکسان است و معتقد است که اگر کوربوزیه میبود این مواد را برای ایجاد تضاد منظره ، متنوع میکرد . رایت چنین احتیاجی را حس نکرده است زیرا بعقیده او معماری عبارتست از ایجاد ساختمانی متناسب با موادی که در دست داریم . ولی کوربوزیه برای معماری ترکیب خاصی قائل است که عبارتست از تنوع شکل دیوار ها بمنظور گوناگون جلوه دادن اثر آنها ، مثلا دیواری را با سنگهای مسلح تزیین میکند و یا با دانه های درشت شن .

نمونه های جالبی از پیشرفت دنیا و تسلط آن بر طبیعت است. راهنمای جدید معماری ریشه های عمیق طرز تفکر کوربوزیه است. همانگونه که زیبایی ماشین نتیجه تجرید هندسی است. در حالیکه بنائی با سنگ و توده های آجر اچجاب میکند که پایه های ضخیم بیا کنند و بر روی ستون های متکی به زمین اصلی، ساختمان را هر چند طبقه که مایلند بالا ببرند. اگر در شهرهای قرون گذشته اروپا ساختمان ها با توده های حجیم بنائی، دور تا دور باغچه های مرکزی بنا میشد. امروزه ما استفاده از پایلوتیس **Pilotis** پنجره های طبقه اول را طوری تنظیم می کنیم که تهویه خوب صورت بگیرد و منظره خشک دیوار های قدیمی را نداشته باشد. کوربوزیه نه تنها این متد را برای تسهیح وضع غلط شهرها پیشنهاد میکند بلکه در مورد خانه های شخصی و خصوصی نیز توصیه مینماید. باین ترتیب که خانه برپایه های تعیین شده بنا میگردد و در درون آن فضا ها بوسیله دیوار های اطراف از طبیعتی که دور آنت جدا می شود.

معماری دو بعدی ضد طبیعت امروزی، بسیاری از معماران ژاپنی را شیفته خود ساخته است. یکی که از **Pilotis** پایلوتیس و **Square Boxes** «قسمتهای چهار گوش جمعی» بنا های کوربوزیه اقتباس میکنند. و با علم اینکه باران از سقف های ایوان مانند این ساختمان ها براحتی جاری نمی شود و یک نوع درخشندگی زیاده از حد بر جا میگذارد، معماران جوان پشت بامهای «مسطح چهار گوش» را بسط کوربوزیه ترجیح میدهند. و نیز باینکه تذکر داده شده که این نوع معماری در مقابل زمین لرزه دوام زیادی ندارد، باز هم طرفداران آن زیادند.

نمای آزاد Free Elevation

کوربوزیه علاوه بر پایلوتیس **Pilotis** و باغ در پشت بام **Roof Garden** چند اصل دیگر را در معماری نو لازم میداند. یکی پلان آزاد **Free Plan** است، دیگری «ردیف افقی پنجره بندی **Horizontal Strip Fenestration** آزادانه و بدون تبعیت از سیستم بالا بردن ساختمان



Free Elevation

لزوم رعایت خطوط مستقیم برای اینکه دیوار های بنائی ساز را قابل تحمل وزن بنا کند، نقشه اصلی را در طبقه اول محدود میسازد. ولی ساختن پایه هایی که با ستون های مخصوص تقویت شود هر نوع وزنی را میتواند قابل تحمل نماید. همچنین ممکن است قسمت پندیهای مورد نیاز را در جا های لازم عملی کرد و از طبقه اصلی ساختمان آزادانه و با صرفه جویی ملق نیاز استفاده نمود. و نیز بسته بوضع ستونها در ساختمان های چند طبقه مواد ساختمانی سبک انتخاب کرد و پنجره هایی تعبیه نمود که از یک نش بنا تا بش دیگر کشیده شوند.

کوربوزیه با بکار بردن این سیستم دیوار و پایه سازی، مسئله امکانات جدید ساختمانی را تنها عنوان نمیکند، بلکه این متد با اجازه می دهد که دیوار ها و پنجره ها را مطابق طرح مورد سلیقه اش بسازد. او عقیده دارد که خطوط خارجی کاتدرال های گوتیک که مورد ستایش آگوست رودن **August Rodin** بوده، وحشیانه است. اما هماهنگی و نظم ساختمانی دیوار های کلاسیک عصر رنسانس را شدیداً مورد تقدیر قرار می دهد. کوربوزیه میل و علاقه خود را علاوه بر کیفیت ساختمان و جزئیات درونی آن متوجه زوایای مستقیم و خطوط موازی میکند. او میگوید که جان کلام در معماری امروز خصوصیات هندسی سطوحی است که برپایه ای سخت، و ضمن بالا رفتن بنا ساخته می شود.

رایت بعکس کوربوزیه، تصمیم به از بین بردن

چنین خانه ای ظاهر نامتعادل سنگینی دارد که آن دینامیس سطح زمین را که بایستی جلوه دهد بسیار ضعیف میکند. قسمتهای محدود چند ضلعی **Square Box** روی ستونها بناگشته ولی ارتباطی را که بین شکل آنها و نیروی ساختمانی که در درونشان بکار رفته است نمایان نمیسازند. این خانه خطوط معمولی مستقیم را با زوایای قائمه دربردارد که درست مغایر با طبیعت غیر هندسی اطراف آنت است. رنگهای سطوح محدود کننده چند ضلعی **Boxes** هیچ وجه شبیه رنگهای موجود در طبیعت نیست، بلکه برخلاف آنت و بخصوص رنگ سفید در همه آنها غلبه دارد که مبین رنگهای غیر طبیعی است. برای تکمیل طبقات بالا کوربوزیه احتیاجات اشخاصی را که بایستی در آن زندگی کنند در نظر نمیگیرد بلکه از زوایای مستقیم و منصف آنها استفاده مینماید، یعنی تصاویری که زیبایی خارجی مخصوص ایجاد نمایند. پنجره بندی ویلای گارش **Garches** و کادر پنجره های «واحد ماری» **Marseilles Unite** هر دو از جزئیات تناسبهای تجریدی بهره مند هستند. رایت یک چنین ساختمانی را مورد انتقاد قرار میدهد و تشبیه به یک اثر نقاشی دو بعدی مینماید. برای رایت داخل کردن احساس زندگی در معماری اصل غیر قابل انکار است و بعقیده او این **Pilotis** پایلوتیس کوربوزیه شبیه به تصویر است که نه ارتباطی با تکنولوژی امروز دارد و نه بازندگی روزانه مردم.

«چهار گوشه های قوطی مانند» **Square boxes** میگیرد و میگوید بدون ساختن دیوار های بدنه ای، فضا های هر قسمت را میتوان بیکدیگر مربوط کرد و حتی آنها را به فضای خارج مرتبط ساخت و تنها دور قسمتهای را باید دیوار کشید که محدوده آنها حتما احتیاج به حفاظت از دنیای خارج داشته باشد. و چنین دیوار هایی ناز و بود اصلی ساختمان های او را تشکیل میدهند و کف قسمتها و سقف اطاقها از این دیوار های اصلی منشعب شده، طرح ریزی میگردد.

کوربوزیه دیوار ها را با چنین دیدی نگاه نمیکند، بلکه مکانهایی میداند که میدان تجلی هنر قرار میگیرند. او میگوید چنانچه دیواری بشکل مانع جلوه کند با استعمال رنگهای دینامیک این حالت را از او پس خواهیم گرفت. بعلاوه در ساختمان دیوار ها طرفدار تنوع است و در موادی که بکار می برد، توده های آجر، سنگ و تکه های شیشه فرو میکند و باین ترتیب، یکتا و منظره دیوار را از بین برده بمواد ساختمانی جلوه و درخشندگی رنگهای نقاشی میدهد. بکار بردن شیشه در دیوار ها گرچه دارای این تقیصه است که نور را مستقیماً داخل مینماید و این عیب که، سبب از دست رفتن حرارت میشود، معذاً این امتیاز را دارد که نشان دهنده جلوه عصر ماشین است. همچنین مواعی را که در مقابل دید بوجود می آورد به منظور ایجاد سایه در داخل بناست و در حقیقت با این عمل منظره خارجی را عوض میکند.

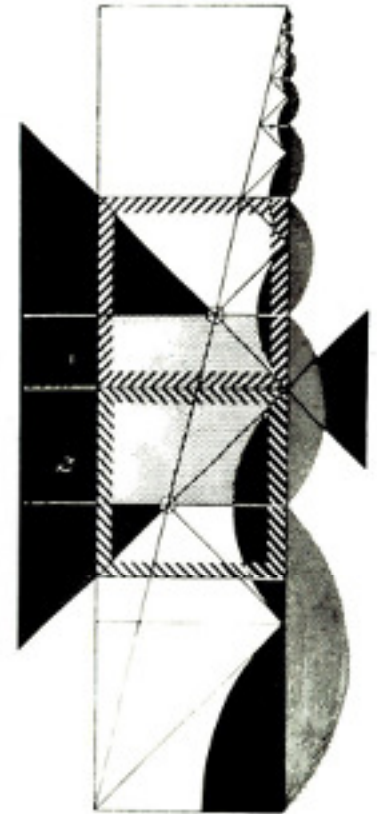
معماران ژاپنی تقریباً تمام روش هایی را که کوربوزیه در سالهای آخر عمر خود برای ظاهر آپارتمانهایش در نظر میگرفت، تقلید کرده اند. ولی متأسفانه در بسیاری موارد کسانی که باین تقلید دست زده اند چون تجربه طولانی کوربوزیه را در امر نقاشی نداشته اند، نتوانسته اند رنگهای مخصوص او را ایجاد کنند و از نظر دید اثر کل کننده و سفیدی های بی جلوه ایجاد کرده اند. بعضی از منتقدین طرفدار اتحاد هنر پلاستیک و معماری هستند ولی من فکر میکنم که هنر پلاستیک معاصر چون محتوای انسانی خود را از دست داده است چیزی جز رنگهای زنده و اشکال عجیب و غریب برایش باقی نمانده که در هم ورهم، بیبند را دچار احساس خلاء و پوچی میکند. شهر مسکونی امروز تماس خود را با عطر و رنگ طبیعت از دست داده است. رنگهای مصنوعی بروی تمام مواد غذایی که میخوریم ریخته شده. قدرت لازم برای بوجود آوردن معماری خلاقه و تاسیس فضا های زنده از دست رفته و حالتی بوجود آمده است شبیه منظره خارجی چیزی که بروی آن برده ای کشیده باشند.

با وجود این احتیاجات تجارتی در اینجهت پیش میرود که مدام چیز های تازه عرضه کنند و معمار بچهر ترقی و تحول نو مجبور است که در جستجوی متد های مناسب روز باشد. زمانیکه کوربوزیه دیگر چیزی برای تقلید نداشته باشد، نفوذ این استاد فرانسوی هم بتدریج از بین خواهد رفت.

سقفهای منحنی Curving Roofs

استعمال اشکال آزاد بجای خطوط و زوایای

مستقیم در پشت بامها سهولتهایی در امر ساختمان معروف ماریس بوجود آورد و سقف منحنی کلیسای رونشان **Ronchamp** پدیده است که بنام «کوربوزیه بعد از جنک» شناخته می‌شود. معهذای باید بیاد بیاوریم که در کارهای قبلی او نیز دیوارهای محدب و مقعر در اطراف راه پله‌ها و توالی وجود داشت. این دیوارها نه ربطی به احتیاج انسان دارد و نه تناسبی با وضع درونی ساختمان. حتی این محدب و مقعر راه حلی برای مشکل ساختمانی نبود. مثل گنبد یا بدنه مدنی. بلکه این سلطوح منحنی بهمین دلیل که ناشی از یک محاسبه هندسی نیستند یکنوع جدائی بین نیروهای درونی و وظایف قسمتهای آن ایجاد می‌کرد. این سلطوح تجریدی هستند مثل استوانه، شکل کروی، مخروط و هیچ ارتباطی به کیفیت مواد ساختمانی ندارند. باز کردن یک سوراخ هرمی در سقف ساختمان که نور از آن بیاید و یا چیزی شبیه باین در دیوار اطلاق تعبیه کردن، دو نمونه ارزنده برای نشان دادن حالت تجریدی در معماریست. این قسمتهای محدب و مقعر بدون ارتباط با



وضع سقف و دیوار، همانند مجسمه و نقاشیهای کوربوزیه زیبا جلوه میکنند. اما چون از نظر معماری مفهومی برای آنها نمیتوان یافت و از نظر احتیاجات روزانه معنی خاصی ندارند قهرا پوچ و براساس نظر می‌رسند.

از قرار معلوم نمونه‌های اصلی که مدل این شکل‌های آزاد ساختمانی در «کلیسای رونشان» و «بنای ماریس» قرار گرفته است، خانه هائیت که کوربوزیه در جزایر مدیترانه دیده است. تشریحی های اختصاصی از این خانه‌ها بین عرضه داشته‌اند که به‌نگام اول ایجاد این‌شبهه را میکنند که شبیه آنها را قبلا دیده‌ام. معهذای درست که دقیق می‌شوم، درک

این نکته آنان می‌گردد که قوسها و گنبدها در این معماری‌ها اشکال طبیعی هستند با سنگینسی مخصوص خودشان. کوربوزیه هدفش این بود که برضد این سنگینی ساختمانی و طبیعی عکس‌العکس بشکل اثری که مخلوق دست آدمی است در مقابل طبیعت قرار دهد.

معهذای، جای گفتگو نیست، که سقفهای باین سبک سرعت در ژاپن مورد استعمال پیدا کرد. و ساختمانهای متعددی یادآور این تشابه است. مثل سقف «توشودائی جی **Toshodai-ji**» و «رونشان» **Ronchamp** ولی اگر دقیقاً مقایسه کنیم ایندو شباهتی بیدیدگر ندارند. انحناهای ساختمانهای تاریخی ژاپن بمنظور راحت سرازیر شدن باران بنا شده و بکار بردن سقفهای مسطح معماری کوربوزیه در آب و هوای بارانی این کشور یک نوع اقدام برخلاف کارهای کلاسیک آن است.

جدول بندی و راه‌های اصلی

کوربوزیه می‌گوید، یک‌الاغ تشخوارکنان از محلی به محل دیگر سرگردان است اما یک انسان معقول همیشه مستقیماً بطرف هدف خود پیش میراند. همچنین او معتقد است که زاویه قائمه مناسبترین ابزار برای استقرار فضا‌های ثابت میباشد. علاوه براین پیشنهاد میکند که وضع پیچیده و مبهم شهرهای امروزی را با الگوهای جدول بندی شده راه‌ها، **Checker Board** نظم و ترتیبی بدهند. برای او کوچه‌های شهرهای قرون وسطی از جاده‌های مالرو طرح دیده شده است که بهیچ عنوانی جوابگوی ترافیک می‌باشند. کهنه امروزی ما نیست.

بعقیده کوربوزیه ابتیاه **Camillo Sitte** طراح شهر وین در این بوده است که ملهم از زیباییهای قرون وسطی، به خیابان‌های طرح خویشتی، بیج و خم‌های زیاده از حد داده است. کوربوزیه در اینباره معتقد است که طراح اثر هنری را با کارهای شهرسازی مخلوط کرده است. و شهرهای نمونه که بطور منطقی طراحی شده‌اند، برای کوربوزیه عبارتند از: پکن، ورسای، شهرهای استعماری امپراطوری رم و قاره آمریکا و نیز شهرهای نظامی ساز دوران رنسانس، پرواضح است که خیابانهای تنگ و بر بیج و خم، از نظر امکان رانندگی امروزی، یک اقدام جدی بمنظور ایجاد شاهراه‌های صحیح، ایجاد میکند. ولی اینکار لازم نبایستی باعث نابودی اینیه تاریخی و فرهنگ شهرسازی جغرافیائی که از قرون گذشته برای ما باقی‌مانده است گردد.

در زمان ناپلئون سوم، فرماندار شهر پاریس برای جلوگیری از انقلاب مردم بوسیله توپهای نظامی، بولوارهای عریض و بزرگی در پاریس احداث کرد. در نتیجه اینکار باعث گردید که نسای بناهای با شکوه سرپوشی کردند برای کلبه‌های فقیرانه. بدون شک این عمل مشکلات عبور و مرور آینده آژمان را حل نمود. لیکن باعث نابودی شکل متناسب شهر که یادگار قرون وسطی بود گردید.

شهرهای سبک باروک مانند یونان قدیم بقسمی وضع سقف و دیوار، همانند مجسمه و نقاشیهای

کوربوزیه زیبا جلوه میکنند. اما چون از نظر معماری مفهومی برای آنها نمیتوان یافت و از نظر احتیاجات روزانه معنی خاصی ندارند قهرا پوچ و براساس نظر می‌رسند.

از قرار معلوم نمونه‌های اصلی که مدل این شکل‌های آزاد ساختمانی در «کلیسای رونشان» و «بنای ماریس» قرار گرفته است، خانه هائیت که کوربوزیه در جزایر مدیترانه دیده است. تشریحی های اختصاصی از این خانه‌ها بین عرضه داشته‌اند که به‌نگام اول ایجاد این‌شبهه را میکنند که شبیه آنها را قبلا دیده‌ام. معهذای درست که دقیق می‌شوم، درک این نکته آنان می‌گردد که قوسها و گنبدها در این معماری‌ها اشکال طبیعی هستند با سنگینسی مخصوص خودشان. کوربوزیه هدفش این بود که برضد این سنگینی ساختمانی و طبیعی عکس‌العکس بشکل اثری که مخلوق دست آدمی است در مقابل طبیعت قرار دهد.



معهذای، جای گفتگو نیست، که سقفهای باین سبک سرعت در ژاپن مورد استعمال پیدا کرد. و ساختمانهای متعددی یادآور این تشابه است. مثل سقف «توشودائی جی **Toshodai-ji**» و «رونشان» **Ronchamp** ولی اگر دقیقاً مقایسه کنیم ایندو شباهتی بیدیدگر ندارند. انحناهای ساختمانهای تاریخی ژاپن بمنظور راحت سرازیر شدن باران بنا شده و بکار بردن سقفهای مسطح معماری کوربوزیه در آب و هوای بارانی این کشور یک نوع اقدام برخلاف کارهای کلاسیک آن است.



پیلارام . متولد ۱۳۱۶ تهران
فارغ التحصیل از دانشکده هنر های
تزیینی ۱۳۴۵ فعالیت های هنری از
سال ۱۳۳۷ - نمایشگاه های مستقل سه
نوبت :

۱۳۴۱ تالار فرهنگ

۱۳۴۵ گالری بورگر

۱۳۴۸ گالری سپهون

برنده دو بی‌نال تهران ۱۳۴۲

بی‌نال سوم تهران برنده مدال طلا

۱۳۴۴ بی‌نال چهارم تهران برنده

جایزه اول وزارت فرهنگ و هنر

۱۳۴۶ بی‌نال پنجم منقدهای

تهران

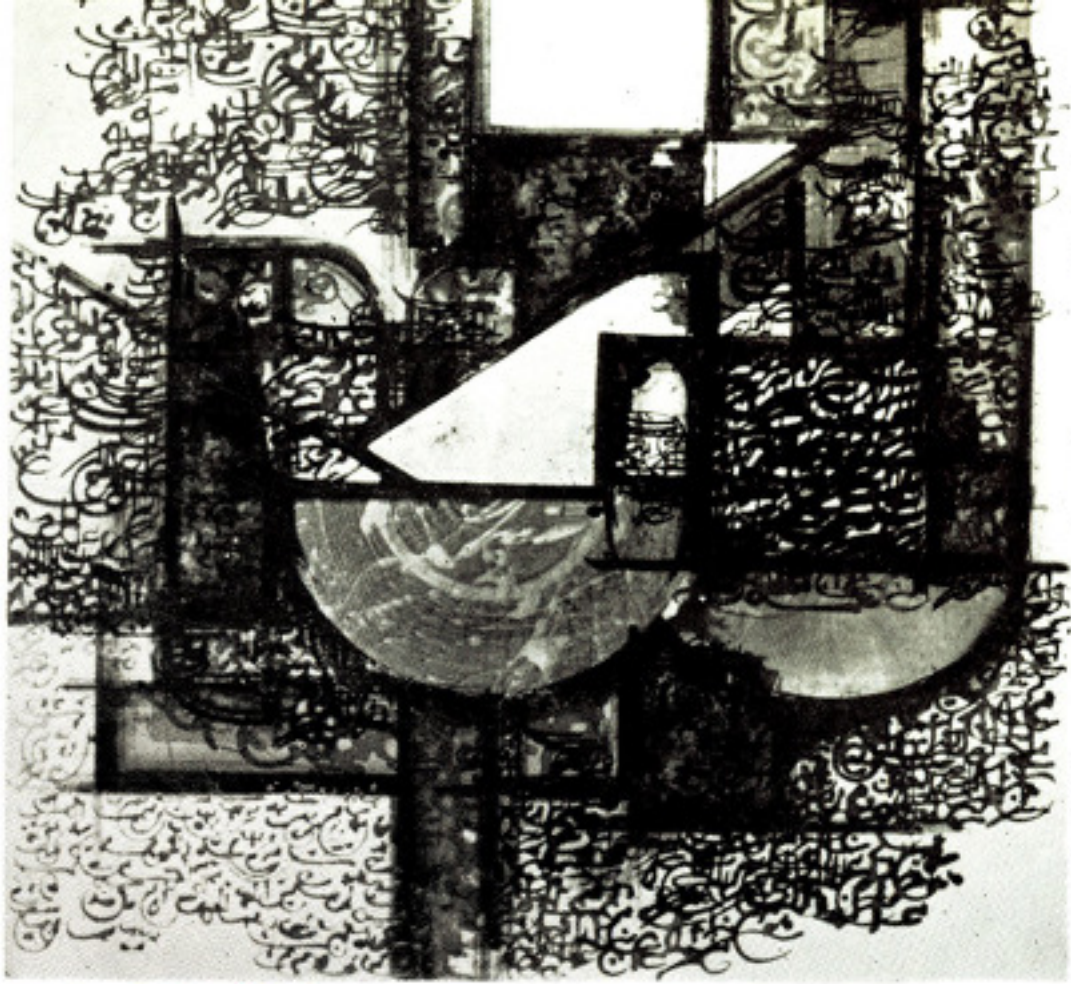
۱۹۶۱ بی‌نال سوم پاریس

۱۹۶۳ بی‌نال چهارم پاریس

۱۹۶۳ بی‌نال بین‌المللی ونیز و

فروش یک اثر به‌موزه آرمدون نیویورک

و چند نمایشگاه دسته جمعی در خارج



F. Pilaram

فرامرز پیلارام

پیلارام جستجوگر فرمها ، ترکیب
ها وحتى خطوط و تعابیر تازه‌ای از
رنگها و نشاندنده جلوه‌هایی نو از
کمپوزسیون میباشد .

این برداشت را با وجود تجربه
هایی که در این زمینه شده است در
کار پیلارام میتوان زمینه شیوه‌ی تازه
دانت جستجوی تعبیر و مفهوم در
نقاشی امروز پیوسته تعابیر و
مفاهیمی که بدان عادت کرده‌ایم و
مقید شده‌ایم . در کارهای پیلارام
شده با بیانی آبتیره در همه زمینه‌ها
و در قشر رنگها متجلی است . خطوط
و شکلهای هندسی بی آنکه یادآور
کوئیسیم باشد در سطح کلی نابلو‌ها
عنصر مهمی بشمار می‌آید برای ایجاد
نوعی نظم تازه که در خدمت کمپوزیونی
غنی و نشان دهنده وجود مفهومی
کلی است .



نگاهی به مناطق روستائی ایران

نوشته: اصغر ساعد سمیعی



عکسها: از آرشیو سوکرا



امیل ترین معماری رامیتوان
در روستاها یافت در شمال و جنوب
کنور چه در کنار کویریا در دامنه
کوههای مرتب تجربه ساکنین هر
منطقه و امکانات طبیعی باش آنان
آفریننده معماری محلی بروستاها
بود احتیاج امکانات باعم تلقین
شد و فضائی را بوجود آورد که
عین زیبایی و امالت جوایگویی
خواستهای روستائی نشین بود .

با تقسیم املاک مزروعی بین
زارعین وضع اقتصادی آنان بهتر
شد و در این چندساله جهش عجیبی
در امر خانه سازی در روستاها
شروع گردید اما شرایطی که باعث
بوجود آوردن این معماری در
روستاها میشد بعلت وجود وسایل
ارتباطی جادام تلویزیون- رادیو-
مجلات و ورود مصالح جدید ر
بازار و رشد اقتصادی روستائیان
تغییر کرد عدم آشنائی بسا
تکنولوژی عصر گرایش روستائیان
بشهر نشینی یا تقلید از بناهای شهری
و عدم وجود معماری که جوایگویی
احتیاجات امروزه روستائیان باشد
باعث شد که از مصالح ناشناس و
ناهم آهنگ استفاده کنند . معماری
روستاها و منظره عمومی روستا را
دیگرگون سازد وقت بیشتر در امر
نوسازی روستاها و بازدید های
محلی هنداری برای مسئولین امر
خواهد بود که باید از این زمان
اجتماع روستائین را هدایت و آنان
را با احتیاجات و امکاناتشان آشناتر
نمود . و بالاخره محیطی برای وجود
آوردن معماری منطقی و زیبا برای
روستاها بوسیله روستائی ایجاد
کرد .

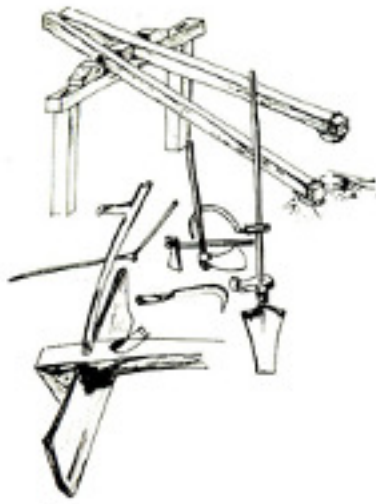




بعنوان مثال روستای گیلان را مطالعه میکنیم بیشتر محلهائی که کشاورزی اصلی آن شالیزاری باشد ساختمانهای محلی موجود فضائی مورد احتیاج روستائیان را تامین میکرد. از مصالح محلی بهترین وجهی استفاده میشد یا حداقل از امکاناتشان بهره میبردند ایوان محل اصلی زندگی روستائی است اطاق برای محافظت از وسائسل زندگی و استفاده کوتاه مدت در زمستان و محل خشک کردن الیاف برنج بود دودی که در اطاق یا ایوان بوسیله سوزاندن شاخها و برگها و اشجار جنگلی برای طبخ و یا ایجاد گرما بوجود میآمد از بوسیدگی چوب در مقابل رطوبت جلوگیری میکرد حشرات موزی را از بین میبرد نسنادر مواقع بارندگی بی دربی کمی به خشک شدن پوشش سقف کمک میکرد دیوارهای اطراف از گل یا خشت خام بود صاحب خانه آنرا بنا میکرد. سقف و پوشش خارجی که از چوب یا (لی) (لیق) بود بوسیله نجار محلی یا اشخاص با ذوق و اهل فن در مدت خیلی کوتاه ساخته میشد چون هوای شمال اغلب بارندگی است برای اینکه کار پوشش خانه زودتر پایان پذیرد همسایگان و اهل ده صاحبخانه را یاری میکردند این کمک در کار زراعت یا سایر موارد بین اهالی متداول است همکاری اجتماعی بیک نفر را (یاور) و برای کارهای عمومی مثل لایروبی نهرها و غیره را (ایلجار) مینامند.



حالا چوب نسبت بگذشته گران شده و از قطع اشجار بدون مجوز قانونی جلوگیری میشود (لی) که ساس پوشش سقف در شمال است روز بروز کمیابتر میشود چون محل رویش این گیاه ها واستخرها که در حقیقت محل ذخیره آب بود با ایجاد سد سفید رود همزارغ



- ۳- جستجوی روشن ساده‌ای برای اجرای ساختمان در روستا
- ۴- انتخاب مصالح جدید با امکانات موجود
- ۵- سرعت در اجرای طرح
- ۶- مطالعه اقتصادی طرح

برای تهیه مصالح اولیه بیا مصالحی که باید پیش ساخته باشد میتوان از همکاری مشترک چند شرکت تعاونی روستائی استفاده کرد و تسهیلات لازم برای تأسیس کارگاه های کوچک تهیه مصالح ساختمانی بدست آورد .

در ابتدای کار امکان دارد که طرح پیشنهادی از نظر اقتصادی ذیل مقایسه با زمان گذشته نباشد اما نباید از نظر دور داشت که روستائی در حال پیشرفت است سطح درآمد نسبی بالا رفته امکانات فعالیت در روستا افزایش یافته و اگر در اینمورد اجبارا سرمایه -

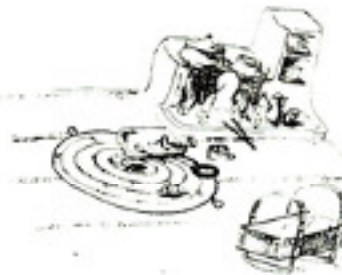


- ۱- گذاری بیشتری بنماید ذخیره ملی در امر ساختمان خواهد شد بنابراین آنچه که باید جستجو کرد بعنوان هدفهای اصلی بطور خلاصه بشرح زیر خواهد بود .
- ۱- جستجوی فضای معماری که بتواند احتیاجات ساختمانسی روستائیان را از هرجهت تأمین نماید .
- ۲- جستجوی فرمهای معماری که روحیه منطقه‌ای روستا را از بین نبرد و از ایجاد يك معماری همه جائی جلوگیری کند .



سازی است که میتواند با مصالح جدید و با اطمینان کامل جایگزین روند ها گذشته میشود و احتیاجات روستائی را تأمین نماید در ضمن قابل انعطاف باشد و از نظر اهل فن منطقی و زیبا باشد .

یکبارہ نمیتوان خطوط املسی معماری شمال ایران را عوض کرد و دلیلی برای اینکار دیده نمیشود بایستی امتیاز معماری را هم از این نظر مطالعه کرد و یک پایه اساسی با یک دیسپلین قوی معرفی کرد



که برای روستائی آشنا باشد . تعلیم و تربیت در روستا مهمترین عامل برای پذیرش طرحی نو برای بهبود وضع روستا است با کمک سپاهیان آبادانی و ترویج و روش تعلیمات سمعی و بصری روستائی را راهنمایی کرده . یکدوره کوتاه کار آموزی برای عده محدودی روستائی ترتیب داد تا جانشینان استاد کاران سابق شوند چنانچه طرحهای پیشنهاد میشود شرکتهای تعاونی و سایر بنا های عمومی را با طرح جدید بسازند تا روستائی آنها به بیند و بتواند فوائد آنها مشاهده نماید شرکتهای تعاونی و بانکها برای بنا هایی که با طرحهای پیشنهادی ساخته میشوند تسهیلات بیشتری فراهم نمایند .



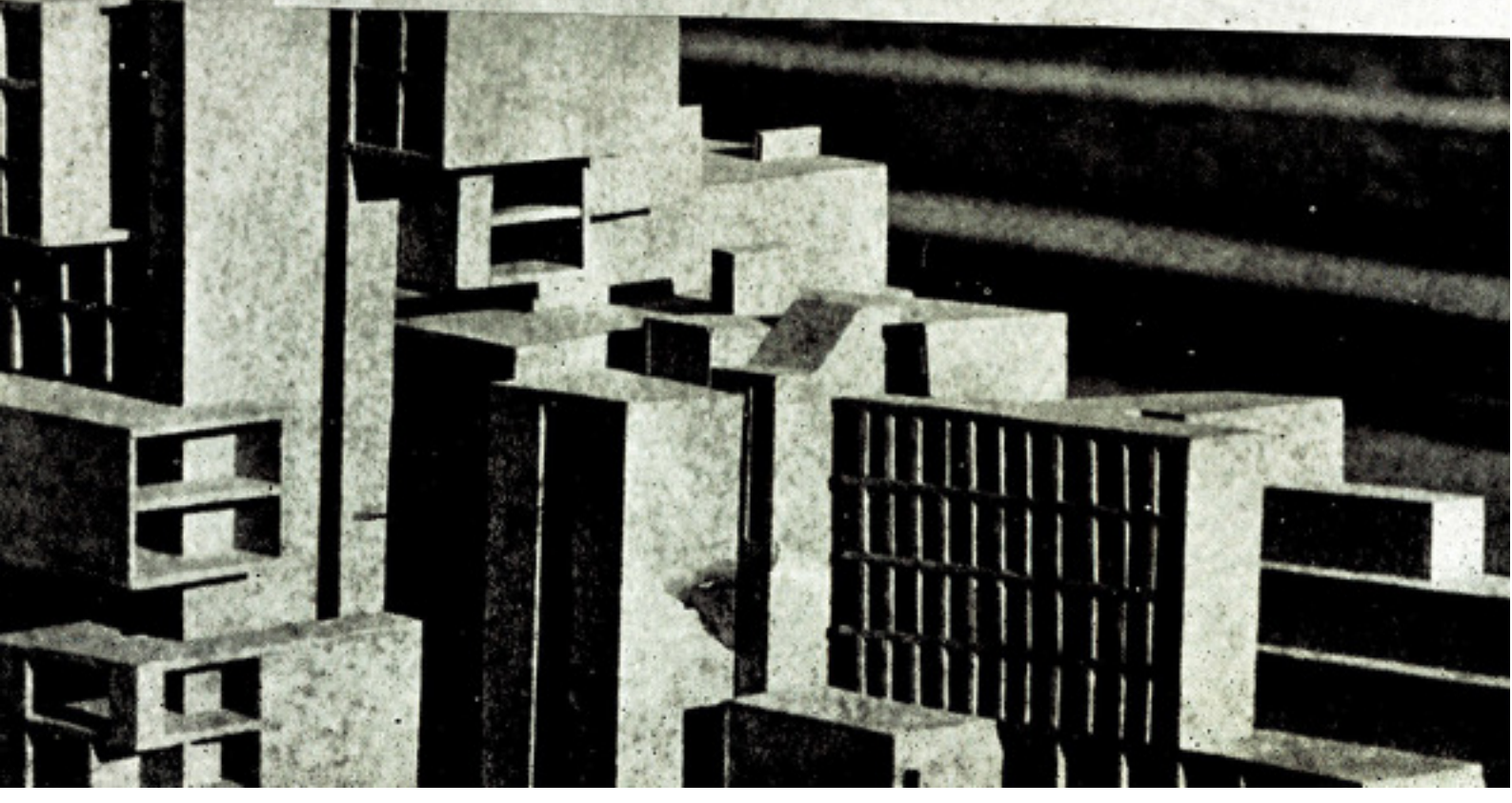
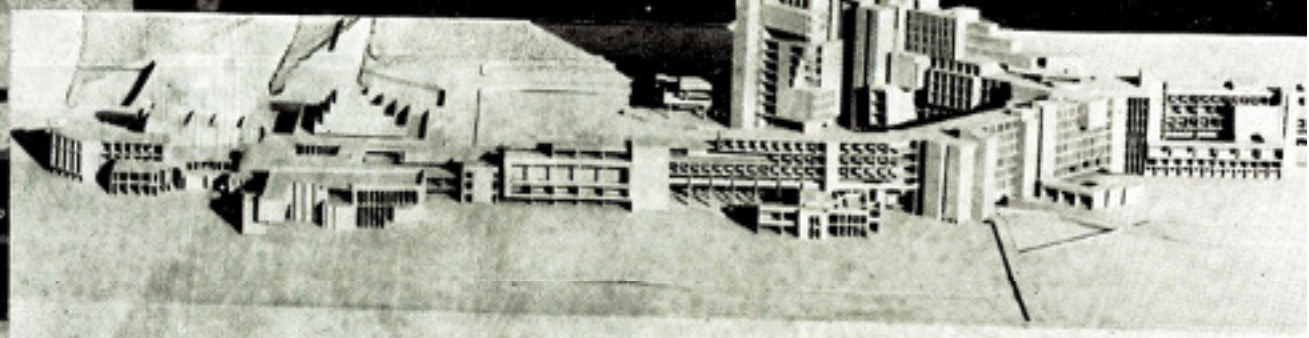
با مراتع تبدیل خواهد شد آمار فروش مواد نفتی در دهات و آمار مشترکین روستائین در شرکتهای پخش گاز نشان میدهد که دیگر روستائی مثل گذشته از عیزم استفاده نمیکنند در اینمورد احتمال بوسیدگی چوب چه بعات رطوبت هوا یا وجود حشرات موذی زیاد میشود بسا وجود کارخانه برنج کوبی از مدت زمانی پیش دیگر روستائی شلنگ را با یا بوسیله ابتدائی به برنج تبدیل نمیکند امکان خشک کردن ساقه به خوشه های برنج در محیط خارج از فضای مسکونی هم قابل قبول است پس دلایل بوجود آوردن فضای موجود بعات عدم احتیاج و مصالح متداول کم کم از بیسن میرود .

متاسفانه آنچه جانشین مصالح گذشته شد فقط در سقف سازی مورد استفاده قرار گرفت یعنی بجای تیر چوبی تیر آهن بجای (لی) ورقه آهن سفید ساده یا موجودار جایگزین شده است بعات عدم وجود معدن سنگ در نزدیکی این منطقه دیوار ها و سایر اجزاء ساختمان را مثل گذشته با گل و خشت خام یا آجر بنا میشود پس بنظر میرسد که مشکل اصلی در ساختمان جدید روستائی عدم آشنائی روستائی با سیستم سقف



IRAN

PLANNING AND PROGRAMMING CENTER



طرح

از: منوچهر ایران پور

مرکز برنامه ریزی

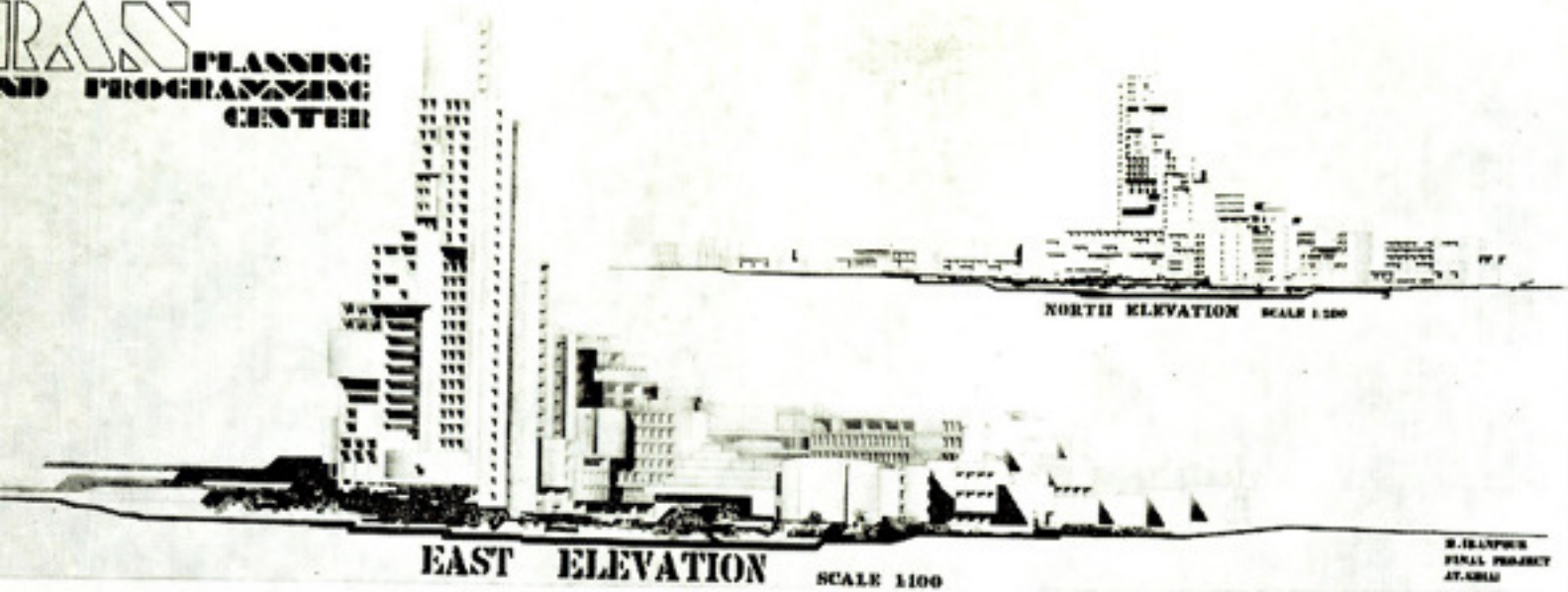
ایران

SCALE 1:100

WEST ELEVATION

SCALE 1:100

IRAN PLANNING
AND PROGRAMMING
CENTER

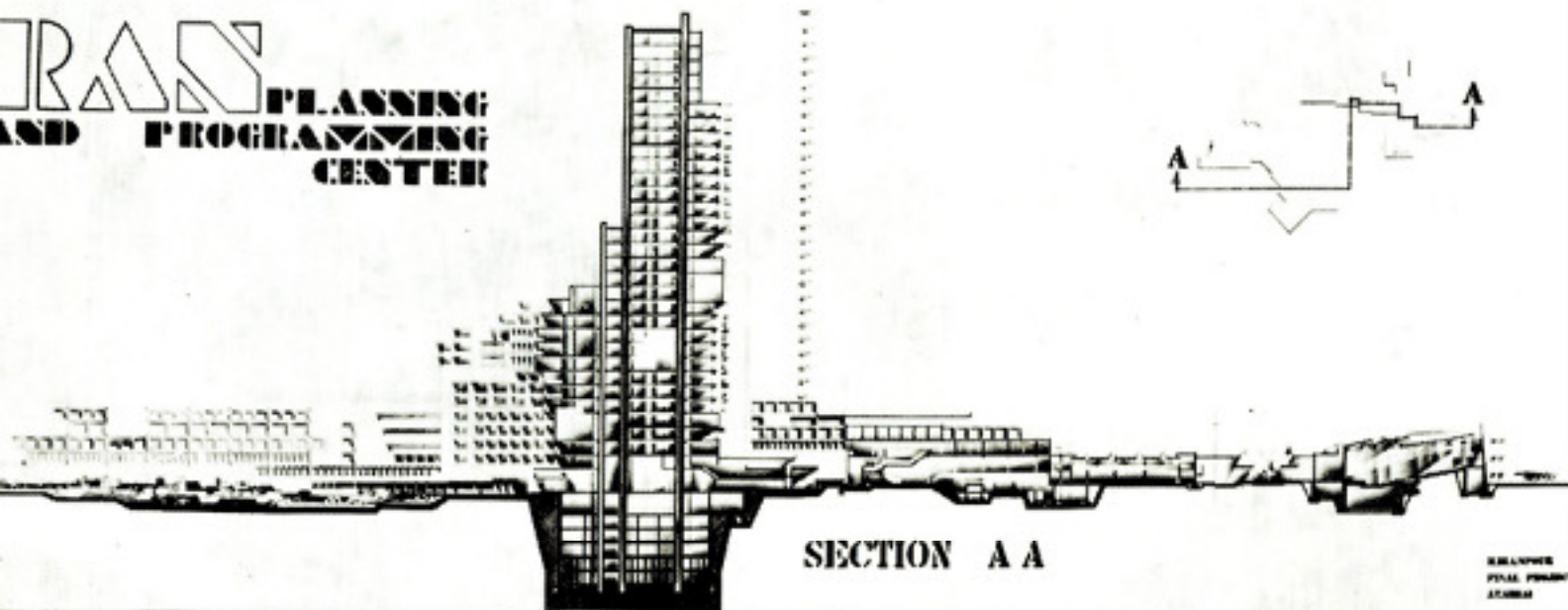


NORTH ELEVATION SCALE 1:200

EAST ELEVATION SCALE 1:100

H. IRANPOUR
FINAL PROGRAM
AT: 1341

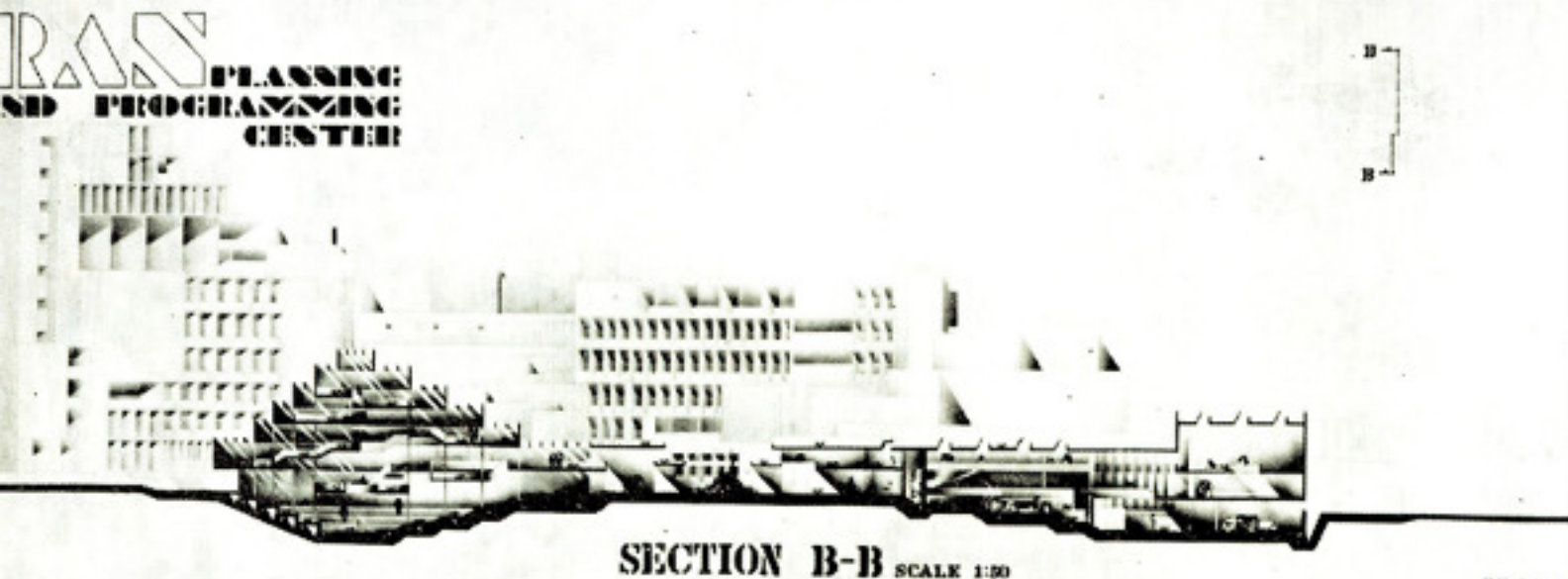
IRAN PLANNING
AND PROGRAMMING
CENTER



SECTION A A

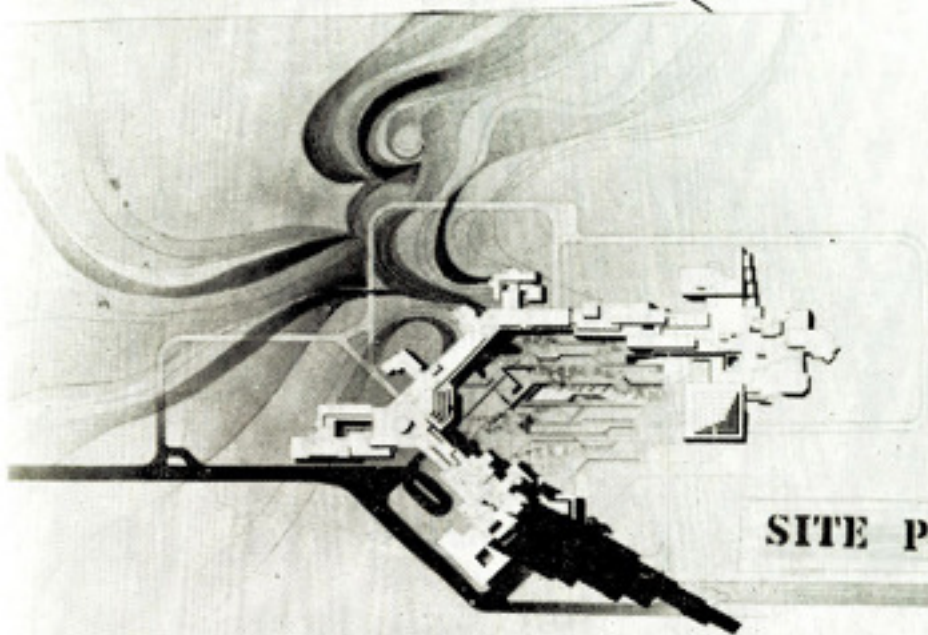
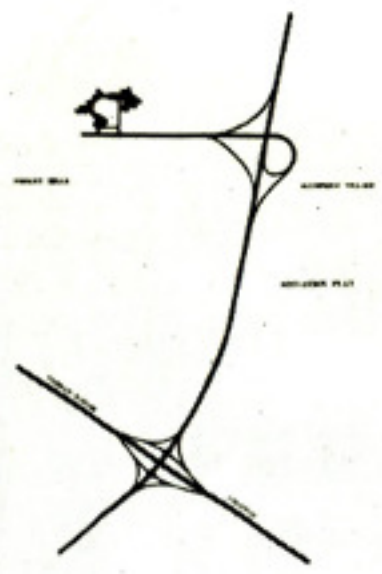
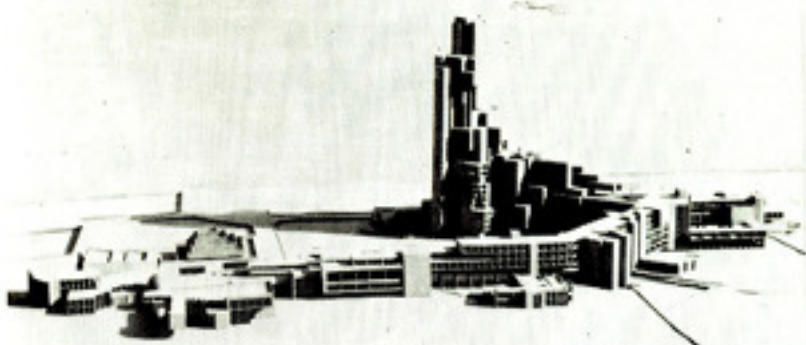
H. IRANPOUR
FINAL PROGRAM
AT: 1341

IRAN PLANNING
AND PROGRAMMING
CENTER



SECTION B-B SCALE 1:200

H. IRANPOUR
FINAL PROGRAM
AT: 1341



SITE PLAN

