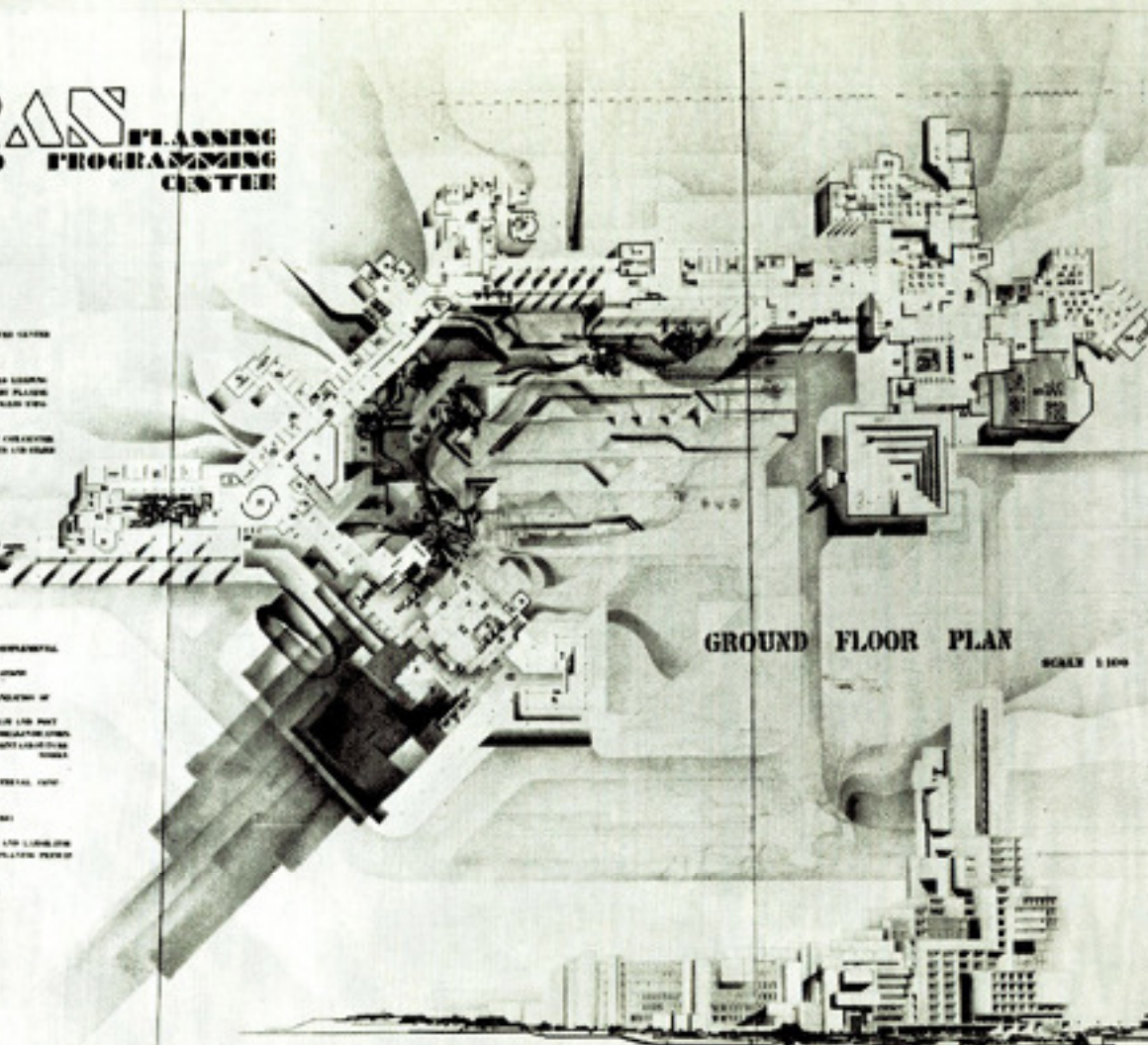


NORTH ELEVATION SCALE 1:200

ORAN PLANNING
AND PROGRAMMING
CENTER

LEGEND

- 1 MAIN ENTRANCE OF THE CENTER
- 2 ENTRANCE HALL
- 3 LOBBY
- 4 RECEPTION
- 5 CONFERENCE AND MEETING ROOMS
- 6 RECEPTION AND OFFICE PLACES
- 7 RECEPTION ROOMS FROM THE CENTER
- 8 RECEPTION ROOMS
- 9 RECEPTION ROOMS
- 10 RECEPTION ROOMS
- 11 RECEPTION ROOMS
- 12 RECEPTION ROOMS
- 13 RECEPTION ROOMS
- 14 RECEPTION ROOMS
- 15 RECEPTION ROOMS
- 16 RECEPTION ROOMS
- 17 RECEPTION ROOMS
- 18 RECEPTION ROOMS
- 19 RECEPTION ROOMS
- 20 RECEPTION ROOMS
- 21 RECEPTION ROOMS
- 22 RECEPTION ROOMS
- 23 RECEPTION ROOMS
- 24 RECEPTION ROOMS
- 25 RECEPTION ROOMS
- 26 RECEPTION ROOMS
- 27 RECEPTION ROOMS
- 28 RECEPTION ROOMS
- 29 RECEPTION ROOMS
- 30 RECEPTION ROOMS
- 31 RECEPTION ROOMS
- 32 RECEPTION ROOMS
- 33 RECEPTION ROOMS
- 34 RECEPTION ROOMS
- 35 RECEPTION ROOMS
- 36 RECEPTION ROOMS
- 37 RECEPTION ROOMS
- 38 RECEPTION ROOMS
- 39 RECEPTION ROOMS
- 40 RECEPTION ROOMS
- 41 RECEPTION ROOMS
- 42 RECEPTION ROOMS
- 43 RECEPTION ROOMS
- 44 RECEPTION ROOMS
- 45 RECEPTION ROOMS
- 46 RECEPTION ROOMS
- 47 RECEPTION ROOMS
- 48 RECEPTION ROOMS
- 49 RECEPTION ROOMS
- 50 RECEPTION ROOMS



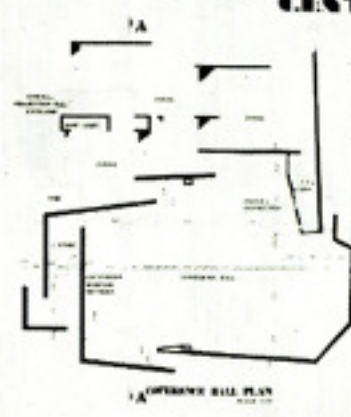
GROUND FLOOR PLAN SCALE 1:100



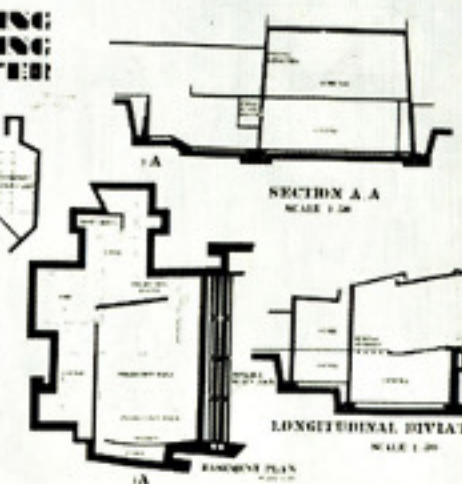
WEST ELEVATION SCALE 1:100



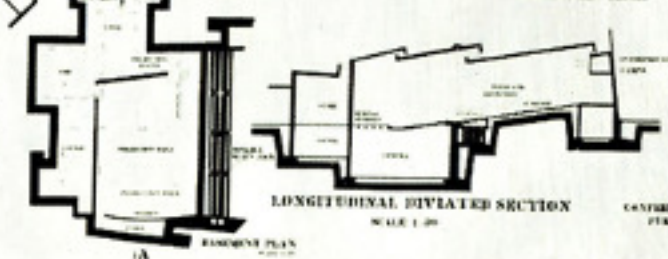
ORAN PLANNING
AND PROGRAMMING
CENTER



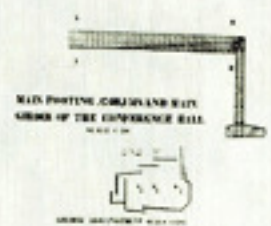
CONFERENCE HALL PLAN SCALE 1:50



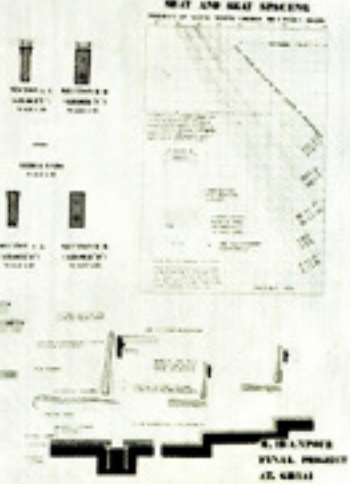
SECTION A-A SCALE 1:50



LONGITUDINAL DIVIDED SECTION SCALE 1:50



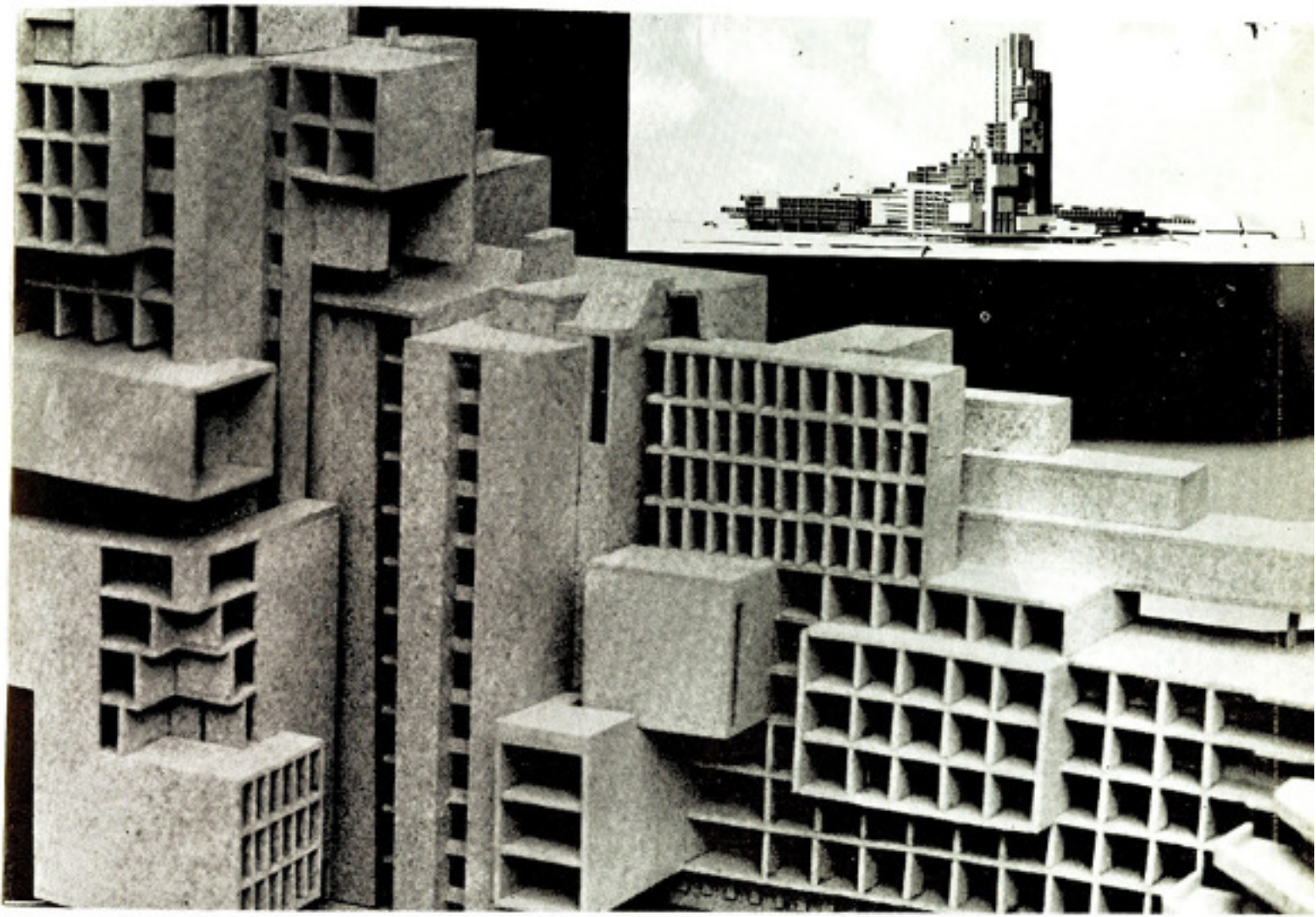
CONFERENCE HALL PLAN SCALE 1:50



ENTRANCE HALL PLAN SCALE 1:50



WEST AND EAST OPENINGS SCALE 1:50



طرح مرکز بر نامه ریزی ایران

برنامه گزاری اقتصادی رامینتوان مجموعه‌ای از مقررات و ترتیبانی بیان نمود که بمنظور اجرای طرح فعالیت‌های اقتصادی وضع شده باشد. در عصر متمایز کننده در برنامه گزاری یکی طرح و دیگری شامل اجرا است.

طرح را میتوان پریزی يك برنامه اقتصادی در سازمان گروه برنامه گزاران توجیه نمود. گروه برنامه گزار جهت مطالعات خویش را در راه رسیدن باهدفی قرار میدهد که نه تنها تغییرات کمی نظیر افزایش در آمد و محصول ملی - ازدیاد تولید و مصرف میباشد بلکه ایجاد دستگاهها و سازمانهای نوین اقتصادی و فرهنگی و روابط تازه و مترقی میان انسانها را مورد نظر قرار میدهد. دولت توجیه و شامل اجراء در تعریف يك برنامه گزاری میباشد. برنامه گزاری را همواره باید راهنمای دستگاه دولت برای اجرای خط مشی مالی و سیاسی خویش و همسان نمودن فعالیت‌های نیروهای انسانی در درون دستگاه های مملکتی دانست. وجود همبستگی در میان عوامل طرح و وسائل اجرا که مرکز برنامه گزار و دولت توجیه میشود میتواند تمامی طرفی را که طرح ریزی گردیده است بمرحله اجرائی و عملی انتقال بخشد و در واقع نیروی اجرائی يك فرضیه مطالعه شده را بعنوان يك ایدئولوژی اقتصادی فراهم آورد. سیاست اقتصادی دستگاه حاکمه همواره بنحوی مستقیم بر سیاست و خطامشی داخلی و خارجی آن مؤثر است و در حقیقت برنامه گزاری اقتصادی نقطه تعیین حرکت و پیشرفت در يك جامعه است.

باین ترتیب اکنون دیگر روشن شده است که جوامع در حال رشد بدون درک اهمیت پدیده برنامه گزاری و ایجاد اقتصاد برنامه‌های نخواهد توانست سرعت میزان رشد اقتصادی خود را بالا ببرند و تنها برنامه گزاری است که عدالت اجتماعی را در جوامع انسانی تامین و تضمین میکند. این مرکز را اجزاء زیر شامل است:

- ۱- دفتر بررسیهای سیاسی و چگونگی ایجاد برنامه ریزی ثابت و دائمی
- ۲- دفتر اقتصادی (برنامه ریزی اقتصادی) شورای عالی اقتصادی کشور.
- ۳- هیئت عالی برنامه گزار و مدیریت.
- ۴- دفتر طرحها و بررسیها.
- ۵- دفتر برنامه ریزی برای ایجاد قطب های ناحیه‌ای کشور.
- ۶- دفتر برنامه ریزی مطالعات منطقه‌ای (بیمانها و قرار داد های سیاسی و اقتصادی کشور).
- ۷- دفتر برنامه ریزی مطالعات جهانی (همکاریهای بین المللی و یونسکو).
- ۸- دفاتر نظام برنامه ریزی دائمی
- ۹- الف: دفتر مطالعات و شناسائی. ب: دفتر اطلاعات و گزارشها - آمار و تحقیقات اجتماعی.
- ج: دفتر اعتبارات طرحها و موازنه.
- د: دفتر هماهنگی روشها.
- ۱۰- قسمت اداری و تشکیلات.

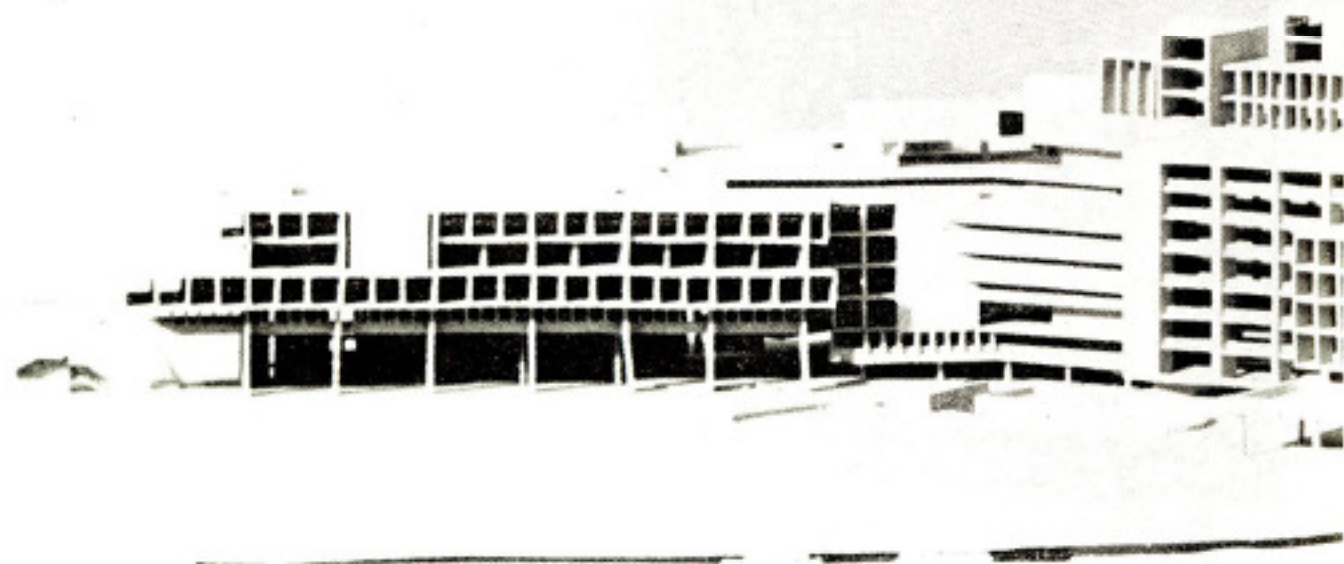
دوم: زمینه های برنامه

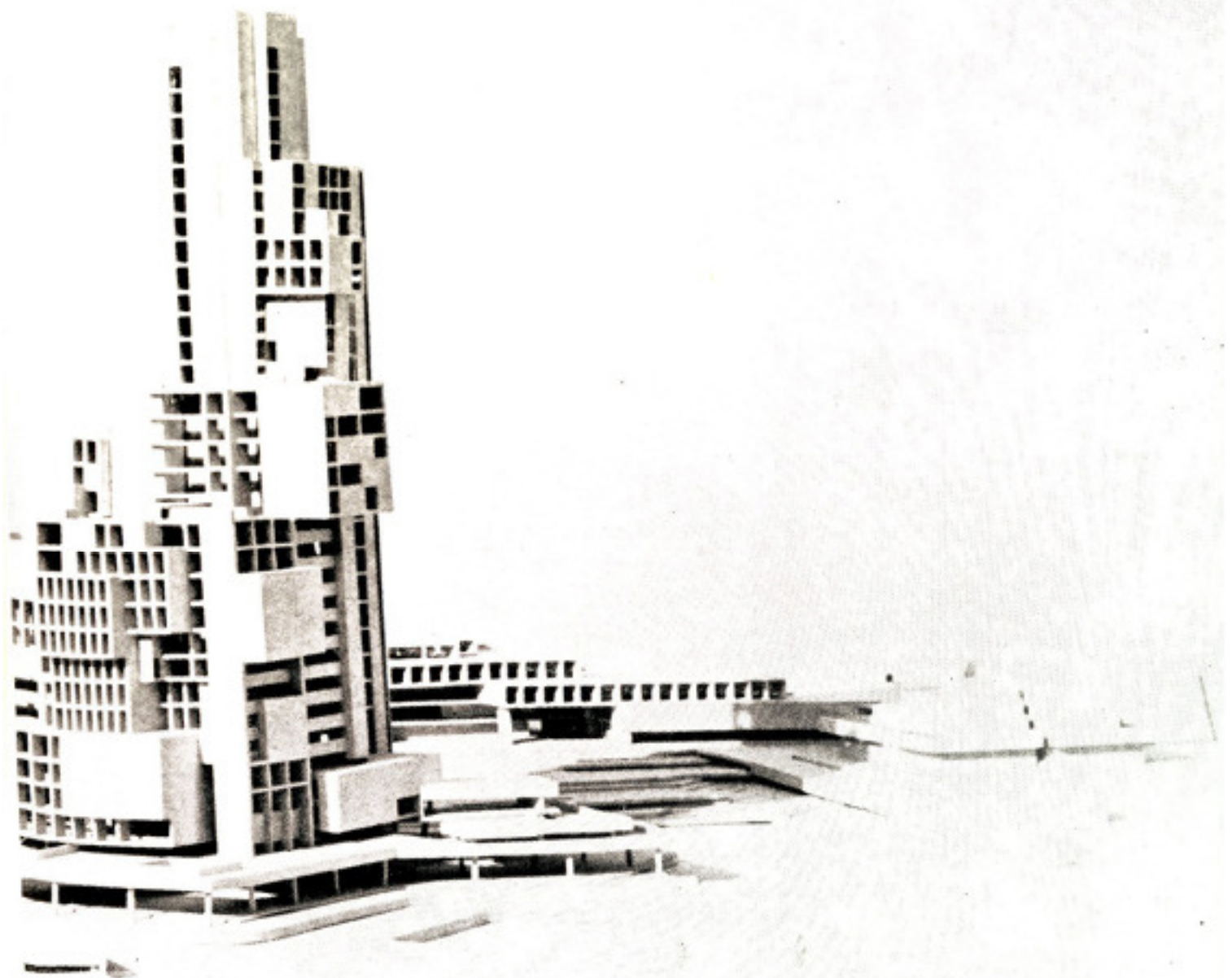
ریزی (مرتبط با کلیه عناصر تشکیل دهنده مرکز برنامه ریزی)

- ۱- زمینه های اقتصادی برنامه ریزی. الف: گروه برنامه ریزی هدف های کلی و کمی و اصول برنامه. ب: گروه برنامه ریزی پول. ج: گروه برنامه ریزی نیروی انسانی. د: گروه برنامه ریزی منابع طبیعی. ه: گروه برنامه ریزی شناسائی ناحیه‌ای و ایجاد قطب های اقتصادی. ۲- زمینه های بخشهای تولیدی برنامه ریزی. الف: گروه برنامه ریزی کشاورزی و دامپروری. ب: گروه برنامه ریزی صنایع و معادن. ج: گروه برنامه ریزی نفت و گاز. د: گروه برنامه ریزی آب. ه: گروه برنامه نیرو و انرژی (برق و اتم). سوم - برنامه ریزی اجرائی (زمان محدود). ۱- هیئت عامل و مدیریت. ۲- دفتر توازن اقتصادی کشور و بررسی امکانات مالی. ۳- دفتر طرحها و بررسیها. ۴- دفتر همکاریهای بین المللی. ۵- دفاتر همکاری با سازمانهای وابسته. ۶- دفتر بررسی و مطالعه مسائل مشابه در ممالک پیشرفته. چهارم - ضمائم مرکز برنامه ریزی. ۱- مرکز ماشینهای الکترونیکی و گروه برنامه

گزار برای ماشینها

- ۲- نمایشگاه عکس و ماکت و اسلاید سینما و نمودار ها و دیاجرامها از کار های انجام شده - در دست اجرا و پیش بینی شده.
- ۳- نمایشگاه استانداردها و نتایج آزمایشگاهی هر يك از زمینه های برنامه ریزی و مصالح و طرز بکار بردن آنها و دستگاههای مربوط به مرحله اجراء.
- ۴- مرکز کنفرانسی الف - سالنهای کوچک برای تجمع و کمسیونهای افراد تصمیم گیرنده.
- ب - سالنهای مرکز بحث و گفتگوی مسئولین با افراد روشنفکر و تماس با مردم در این مورد انگیزه‌ام در بوجود آوردن فضا رعایت سنن معماری ملی فقط از نقطه نظر حد خطی و آزادی در در خلق آن بوده است و آینده کلی که برای میری که پروژه‌ام را بوجود آورده و خلق کرده ضمن بکار بردن استانداردها آزادی تصویریک پلان فضا میباشد. وقتی که نقشی از ایده تصویر گردید بر روی حجم آورده شد و وجود انگیزه‌ای که معماری مرکز برنامه ریزی ایران باید نمودار و سبلی باشد که پشتوانه پیشرفت کشور را تضمین نماید و اعتماد مردم از ملاحظه بنا نه بعنوان تجمل بلکه از جهت حرکت - کوشش و داشتن برنامه جلب گردد و با احساس این مطلب، آنچه که در نظر بود ضمن يك ریتم و نظام در بنابند پروازی در دید هرا انسان خصوصا فرد ایرانی مورد نظر قرار میگرفت و با آزادی در بکار بردن عقیده‌ام در مورد ایجاد فضا های زیبا در حجم بنا مطالعات دنبال شد.





برنامه‌گذاری اقتصادی را میتوان مجموعه‌ای از مقررات و ترتیباتی بیان نمود که بمنظور اجرای طرح‌های فعالیتهای اقتصادی وضع شده باشد. در عصر متمایز کننده در برنامه‌گذاری یکی طرح و دیگری شامل اجرا است.

طرح را میتوان پیریزی یک برنامه اقتصادی در سازمان گروه برنامه‌گزاران توجیه نمود. گروه برنامه‌گزار جهت مطالعات خویش را در راه رسیدن باهدفی قرار میدهد که نه تنها تغییرات کمی نظیر افزایش در آمد و محصول ملی - ازدیاد تولید و مصرف میباشد بلکه ایجاد دستگاهها و سازمانهای نوین اقتصادی و فرهنگی و روابط تازه و مترقی میان انسانها را مورد نظر قرار میدهد. دولت توجیه و شامل اجراء در تعریف یک برنامه‌گذاری میباشد. برنامه‌گذاری را همواره باید راهنمای دستگاه دولت برای اجرای خط مشی مالی و سیاسی خویش و همسان نمودن فعالیتهای نیروهای انسانی در درون دستگاه‌های مملکتی دانست. وجود همبستگی در میان عوامل طرح و وسائل اجرا که مرکز برنامه‌گزار و دولت توجیه میشود میتواند تمامی طرفی را که طرح ریزی گردیده است بمرحله اجرایی و عملی انتقال بخشد و در واقع نیروی اجرایی یک فرضیه مطالعه شده را بعنوان یک ایدئولوژی اقتصادی فراهم آورد. سیاست اقتصادی دستگاه حاکمه همواره بنحوی مستقیم بر سیاست و خط‌مشی داخلی و خارجی آن مؤثر است و در حقیقت برنامه‌گذاری اقتصادی نقطه تعیین حرکت و پیشرفت در یک جامعه است.

باین ترتیب اکنون دیگر روشن شده است که جوامع در حال رشد بدون درک اهمیت پدیده برنامه‌گذاری و ایجاد اقتصاد برنامه‌ای نخواهد توانست سرعت میزان رشد اقتصادی خود را بالا ببرند و تنها برنامه‌گذاری است که عدالت اجتماعی را در جوامع انسانی تأمین و تضمین میکند. این مرکز را اجزاء زیر شامل است:

اول: برنامه ریزی دائمی

- ۱ - دفتر بررسیهای سیاسی و چگونگی ایجاد برنامه ریزی ثابت و دائمی
- ۲ - دفتر اقتصادی (برنامه ریزی اقتصادی) شورای عالی اقتصادی کشور.
- ۳ - هیئت عالی برنامه‌گزار و مدیریت.
- ۴ - دفتر طرحها و بررسیها.
- ۵ - دفتر برنامه ریزی برای ایجاد قطب‌های ناحیه‌ای کشور.
- ۶ - دفتر برنامه ریزی مطالعات منطقه‌ای (پیمانها و قراردادهای سیاسی و اقتصادی کشور).
- ۷ - دفتر برنامه ریزی مطالعات جهانی (همکاریهای بین‌المللی و یونسکو).
- ۸ - دفتر نظام برنامه ریزی دائمی
- ۹ - الف: دفتر مطالعات و شناسائی.
- ب: دفتر اطلاعات و گزارشها - آمار و تحقیقات اجتماعی.
- ج: دفتر اعتبارات طرحها و موازنه.
- د: دفتر هماهنگی روشها.
- ۱۰ - قسمت اداری و تشکیلات.

دوم: زمینه‌های برنامه

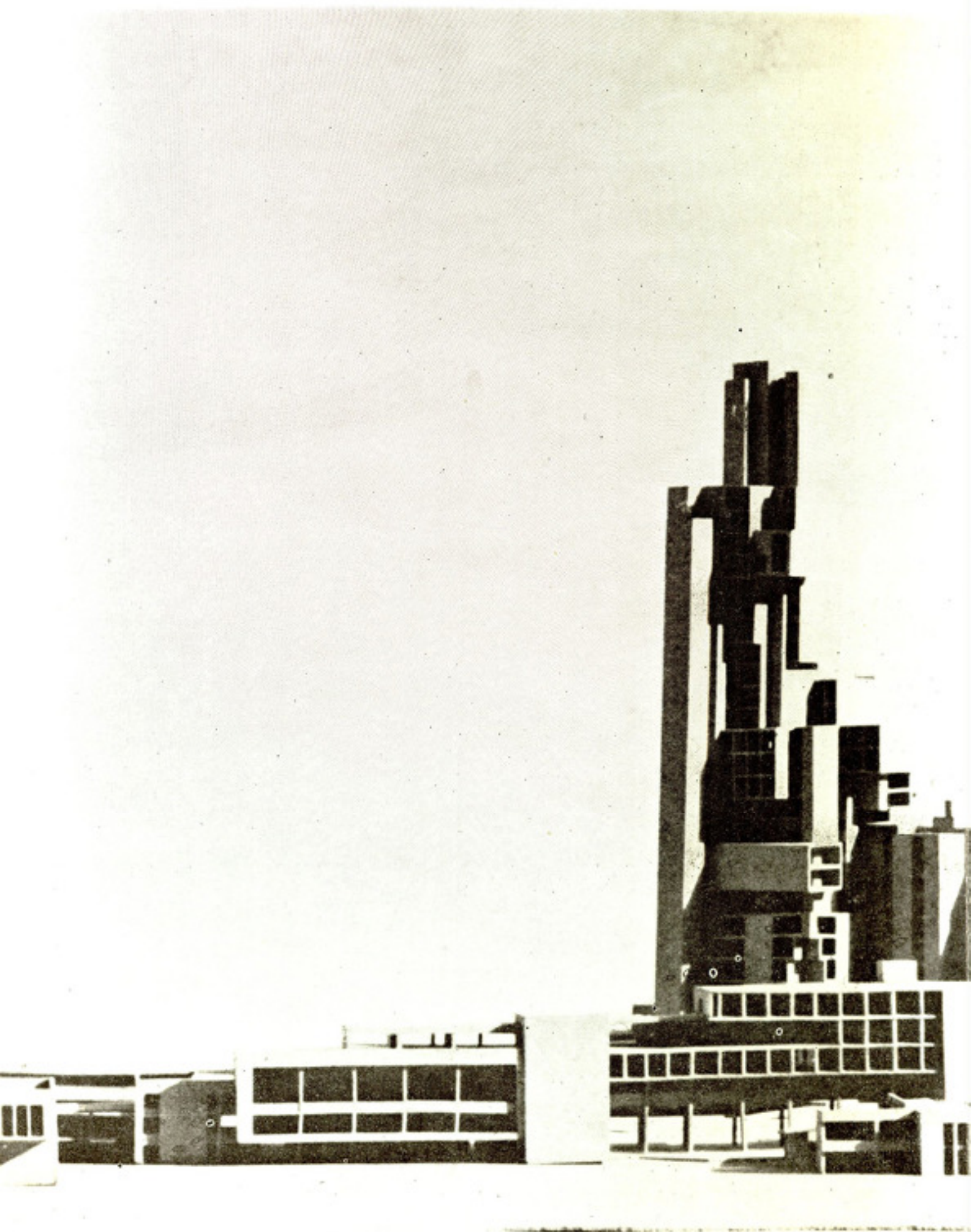
ریزی (مرتبط با کلیه عناصر تشکیل دهنده مرکز برنامه ریزی)

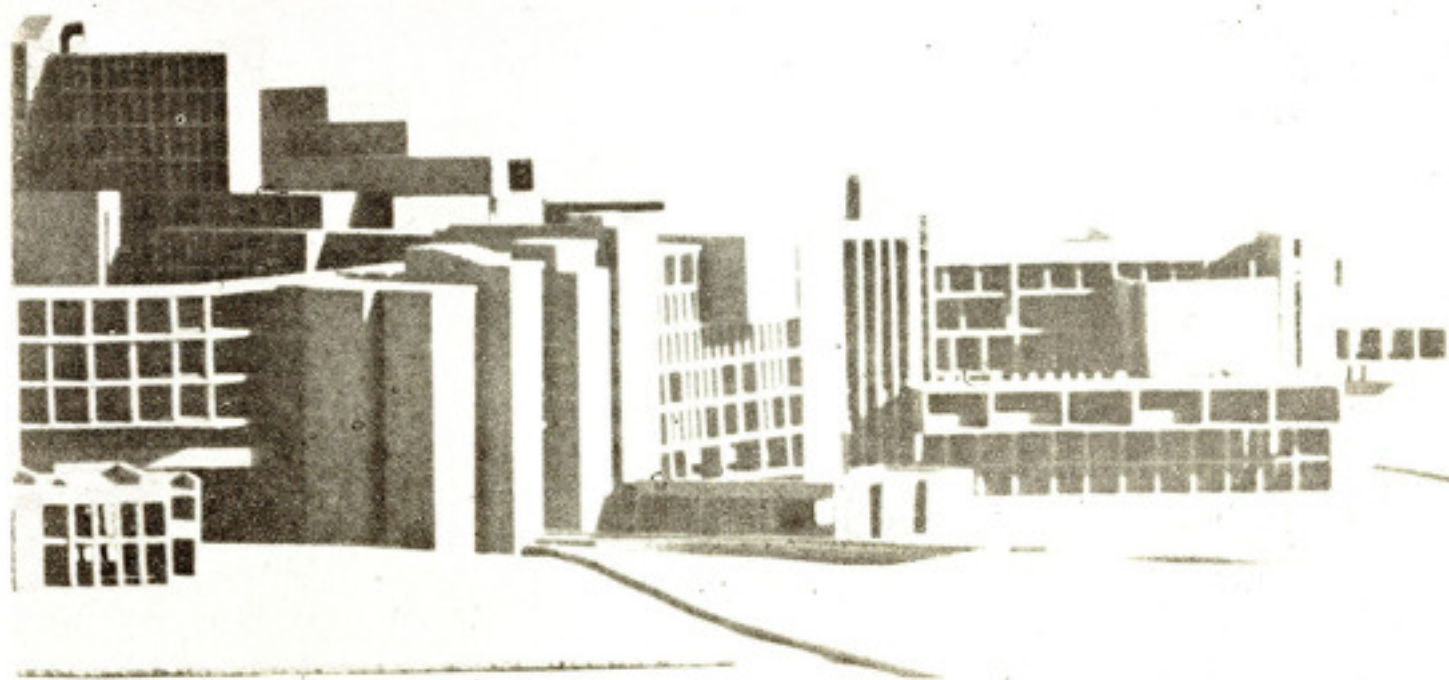
- ۱ - زمینه‌های اقتصادی برنامه ریزی.
- الف: گروه برنامه ریزی هدف‌های کلی و کمی و اصول برنامه.
- ب: گروه برنامه ریزی پول.
- ج: گروه برنامه ریزی نیروی انسانی
- د: گروه برنامه ریزی منابع طبیعی
- ه: گروه برنامه ریزی شناسائی ناحیه‌ای و ایجاد قطب‌های اقتصادی.
- ۲ - زمینه‌های بخشهای تولیدی برنامه ریزی.
- الف: گروه برنامه ریزی کشاورزی و دامپروری.
- ب: گروه برنامه ریزی صنایع و معادن
- ج: گروه برنامه ریزی نفت و گاز
- د: گروه برنامه ریزی آب
- ه: گروه برنامه نیرو و انرژی (برق و اتم)
- سوم - برنامه ریزی اجرایی (زمان محدود)
- ۱ - هیئت عامل و مدیریت
- ۲ - دفتر توازن اقتصادی کشور و بررسی امکانات مالی.
- ۳ - دفتر طرحها و بررسیها.
- ۴ - دفتر همکاریهای بین‌المللی
- ۵ - دفاتر همکاری با سازمانهای وابسته
- ۶ - دفتر بررسی و مطالعه مسائل مشابه در ممالک پیشرفته.
- چهارم - ضوابط مرکز برنامه ریزی.
- ۱ - مرکز ماشینهای الکترونیکی و گروه برنامه

گزار برای ماشینها

- ۲ - نمایشگاه عکس و ماکت و اسلاید سینما و نمودارها و دیانگرامها از کارهای انجام شده - در دست اجرا و پیش‌بینی شده.
- ۳ - نمایشگاه استانداردها و نتایج آزمایشگاهی هر یک از زمینه‌های برنامه ریزی و مصالح و طرز بکار بردن آنها و دستگاههای مربوط به مرحله اجراء.
- ۴ - مرکز کنفرانس
- الف - سالنهای کوچک برای تجمع و کمیسیونهای افراد تصمیم‌گیرنده.
- ب - سالنهای مرکز بحث و گفتگوی مسئولین با افراد روشنفکر و تماس با مردم در این مورد انگیزه‌ام در بوجود آوردن فضا رعایت سنن معماری ملی فقط از نقطه نظر حد خطی و آزادی در خلق آن بوده است و ایده کلی که برای مسیری که پروژام را بوجود آورده و خلق کرده ضمن بکار بردن استانداردها آزادی تصویر یک پلان فضا میباشد. وقتی که نقشی از ایده تصویر گردید بر روی حجم آورده شد و وجود انگیزه‌ای که معماری مرکز برنامه ریزی ایران باید نمودار و سمبلی باشد که پشتوانه پیشرفت کشور را تضمین نمایند و اعتماد مردم را ملاحظه بنا نه‌بنوان تجمل بلکه از جهت حرکت - کوشش و داشتن برنامه جلب گردد و با احساس این مطلب، آنچه که در نظر بود ضمن یک ریتم و نظام در بنابند پروازی در دید هراسان خصوصاً فرد ایرانی مورد نظر قرار میگرفت و با آزادی در بکار بردن عقیده‌ام در مورد ایجاد فضا‌های زیبا در حجم بنا مطالعات دنبال شد.







دانشگاه آزاد اسلامی
واحد تهران مرکزی
موسسه تخصصی زبان
گروه زبان انگلیسی

مطالعات اولیه

شهر فردوس در سر راه مشهد، گناباد، طبس و یزد قرار گرفته و جزء شهرهای واقع در حاشیه کویر محسوب میشود. هوای آن در زمستان بسیار سرد و در تابستان گرم است، تعداد سکنه آنرا بین ۱۲۰۰۰ تا ۱۴۰۰۰ نفر تخمین می زنند که البته در کل خانوار به ۲۵۰۰ واحد خانواده بالغ میشود. فعالیت اقتصادی آن بر محور فعالیت های کشاورزی قرار گرفته و محصول آن زعفران میباشد و البته گندم هم به مقداری که حتی تکافوی احتیاجات خود شهر را نمیکند، کشت میگردد، از میان صنایع خانگی، بافتن فرش در این شهر را میتوان ذکر کرد ولی بطور کلی افراد ساکن در این شهر از طریق انجام خدمات امرار معاش میکنند و این دلیل آنست که شهر فردوس مرکز شهرستان است و از طرفی بدلیل داشتن دبیرستان، مرکزی است برای نواحی اطراف که افسراد برای تحصیل باین محل میآیند.

مرکزیت دیگر این شهر را میتوان یکنوع مرکزیت مذهبی دانست.

در این شهر مسجد، حسینیه و همچنین یک مدرسه علوم دینی وجود داشته است. این شهر مهاجر پذیر نیست و اغلب اشخاص تحصیل کرده آنرا ترک میکنند و گراپی دارند بطرف مشهد و گاهی تهران. گرمی هوا در تابستان باعث میشود که افراد متمکن این فصل را در بیلاقلاتی بنام باغستان بگذرانند و بدین جهت است که تابستانها این شهر تقریباً از سکنه خالی است.

وضع شهر فردوس بعد از زلزله

بر اثر وقوع زلزله کلیه ساختمان های مسکونی و اداری در این شهر از بین رفت بطوریکه مثلاً بانکها و ادارات دولتی در زیر چادرها بفعالیت مشغول بودند. مسئله مهم در ابتدای کار اسکان ۲۵۰۰ خانوار و ادارات و سایر موسسات بود و مشکل زمان نیز حل مسئله را غامض تر میکرد چون زلزله در شهریور ماه بوقوع پیوسته بود و تا شروع فصل سرما مدت کوتاهی بیشتر فرصت نبود.

اولین اقدام وزارت آبادانی و مسکن احداث ۲۵ واحد مسکونی دسته جمعی بود که با استفاده از اعتبار

شیرو خورشید سرخ بوجود آمد و تاحدودی در مصون نگاهداشتن افراد از سرما مفید واقع شد و سپس طرح ریزی آغاز شد. طرح برای یک شهر تازه.

در موقع طرح نقشه مسائل اجرائی بقدری زیاد بود که اغلب پروژه را تحتالشعاع قرار می داد.

در شهر ویران شده فقط یک یاد و خیابان عمود برهم توسط شهرداری احداث شده بود و جز تاسیسات برق و تاسیسات تمام آبرسانی شهرداری تاسیسات دیگری نبود.

از طرف دیگر امکانات شهر برای ایجاد تعداد لازم خانه در مدت زمان تعیین شده کافی بنظر نمی رسید و این بدلیل عواملی بود که از سرعت کار میکاستند. مقدار آب، فقدان کامل نیروی انسانی، در دسترس نبودن مصالح ساختمانی راههای بد و غیره.

طرح شهر سازی

بعلت وجود روش خاص آبیاری در شهر قدیمی اغلب حیاطها گود ساخته شده بودند و در نتیجه زلزله ویرانی خانهها مقدار زیادی خاک گودالهای موجود را پر کرده بود و بدین جهت استفاده مجدد از این قسمتها برای ساختمان از نظر فنی مشکل بود و تطبیق آن با اصول صحیح نیز از نظر اقتصادی عقلائی بنظر نمی رسید. از طرف دیگر در شهر قدیمی مقداری تاسیسات آبرسانی و برق مانده بود که اجرای طرح نو سازی را در فاصله دورتری از شهر قدیمی غیر مقدور میکرد.

بنابراین نقشهها و طرحها برای زمینهای مسطح شرقی و شمال شرقی شهر و در کنار مسیر لوله های آب رسانی بوجود آمد.

اولین اقدام، طرح ایجاد یک جاده انحرافی بود که وسائط نقلیه که عازم یزد یا مشهد بودند دیگر از میان شهر عبور نکنند.

نکته دیگر در این طرح آنست که سعی بر آن بود که حتی المقدور از زمینهای مزروعی برای ایجاد ساختمان استفاده نشود و فقط در یک مورد از زمینهای مزروعی در طرح استفاده گردیده که قبلاً مقامات شهری با احداث خیابان تسمیم به تغییر وضع زمینهای مذکور گرفته بودند و تعدادی هم ساختمان در آنها ساخته شده بود.

برای اینکه بتوان این تعداد زمین را که از زیر کشت بیرون آمده و برای ایجاد ساختمان از آنها استفاده شده جبران کرد در طرح پیش بینی گردید که قسمتهایی از محل شهر قدیمی که برای احداث ساختمان مناسب نمیباشد تسطیح شده و تبدیل به مزارع و باغات گردد و از زمینهای موات شمال شرقی شهر برای سکونت اهالی استفاده گردد. با این عمل هم بعضی سبز شهر اضافه میگردد و هم ساختمانها در زمینهای ساخته میشوند که از نظر اقتصادی و فنی مناسب هستند.

تعداد اتومبیل در شهر فردوس بسیار کم است معهذرا در طرح نو سازی تسمیم گرفته شد در مورد عبور و مرور وسائط نقلیه موتوری در شهر دقت شود از این نظر محل مهد کودک، بازار، دبستان طوری تعیین شد که مراجعه بدین مکانها احتیاج به استفاده از خیابانهای ماشین رو و یا عبور از میان آنها را ندارد.

خیابانها طوری طرح ریزی شده اند که وسائط نقلیه فقط در مسیری که برای مقصد تعیین شده میتوانند عبور کنند.

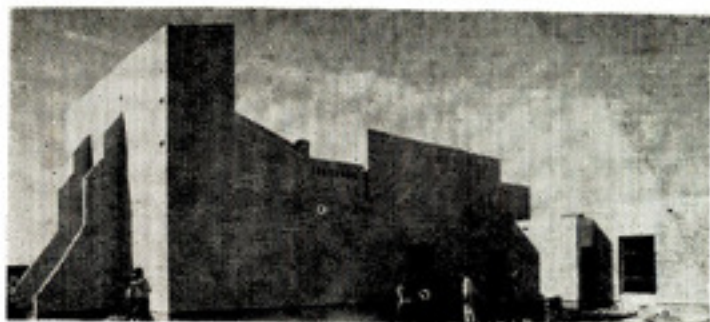
نقشه شهر برای چهار محله بطور مجزا و جدا از هم طرح گردیده و هر محله دارای تاسیسات عده می مربوط بخود میباشد.

در مورد انتخاب زمین عامل دیگری نیز موثر بوده است و آن در نظر گرفتن هزینه تهیه زمین و وضع اقتصادی آن می باشد.

آثار قدیمی و موسسات فرهنگی از آثار قدیمی شهر فردوس مسجد جامع را میتوان نام برد که نسبتاً جنبه تاریخی دارد و در اثر زلزله مدمت فراوانی دیده است و همچنین چند مدرسه قدیمی که تا حدودی قابل تعمیر و نوسازی هستند، این مدارس جزئی از یک مجموعه فرهنگی نسبتاً مفصل می باشد که در یک باغ ساخته خواهد شد در این مجموعه تاسیسات تربیت معلم برای جنوب خراسان و هم چنین مدارس علوم دینی نیز وجود دارد در شهر فردوس ۴ دبستان ساخته خواهد شد. ۱ دبستان دخترانه و ۳ دبستان پسرانه و ۲ دبیرستان پسرانه و یک دبیرستان دخترانه و همچنین مقدمات احداث یک استادیوم



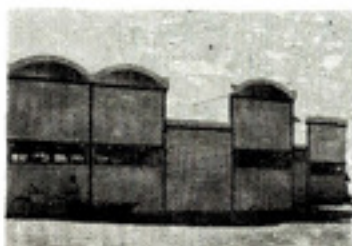
سرویسیده فراهم گردیده است. در پروژه نو سازی شهر فردوس به تاسیسات فرهنگی اهمیت خاص داده شده و دلیل آن نبودن مدارس کافی در جنوب خراسان و اشتیاق زیاد از حد مردم برای تحصیل است.



ادارات

ادارات شهر فردوس بدو دسته تقسیم شده اند :

۱- اداراتی که جنبه استحضاطی دارند (زاندانمری و شهربانی). در طرح جامع سعی شده که ساختمان این ادارات در محلهائی که دور از تمرکز مردم است احداث گردد، ساختمان زاندانمری در محل ورودی شهر ساخته خواهد شد تا نظارت بر ورود و خروج تسهیل گردد و بقیه در یک ناحیه و در کنار هم ساخته خواهند شد. اداراتی که از نظر کار با یکدیگر ارتباط دارند در یک ساختمان بزرگ با ورودی های مجزا مستقر میگردد.



ساختمانهای مسکونی برای کارمندان دولت

در طرح جامع شهر فردوس ایجاد آپارتمانهای دولتی پیش بینی شده که در اختیار کارمندان غیر بومی ادارات قرار خواهد گرفت و اجرای عملیات ساختمانی آن بعدا انجام خواهد شد.

عکسها مربوط به مهد کودک، بازار، دبستان و دبیرستان میباشد.



قبل از زلزله اخیر در شهر فردوس در حدود ۲۵۰۰ خانه وجود داشته است ولی بوسیله آمار گیری دقیق معلوم شده است که در حدود ۲۰۰۰ خانه برای زندگی اهالی کفایت و مقرر شد ۷۵۰ خانه برای افراد بومی و ۵۰ خانه برای کارمندان غیر بومی ساخته شود بقیه احتیاجات مسکن مردم از طریق بخش خصوصی و با کمک مالی بانک رهنی و هدایت فنی ماموران وزارت آبادانی و مسکن ساخته خواهد شد.

کلیه ساختمانهایی که توسط سازمان مسکن ساخته شده در مقابل زلزله دارای مقاومت کافی میباشند. پی سازی، بتن مسلح، اسکلت کامل فلزی با محاسبه برای مقاومت در برابر زلزله دیوارها همگی غیر حمال از بلوک سیمانی و آجر یا سنگ با استفاده از ملات ماسه و سیمان است.

بر طبق مطالعاتی که انجام شده در حالیکه شهر فردوس دارای یک اقتصاد نیمه روستائی است ولی بعلت وجود فرمانداری مرکزی است اداری و تا حدودی وضع شهری دارد.

تعداد خانواده هائی که بکار کشاورزی اشتغال دارند بسیار کم است. باین دلیل با توجه به بهداشت عمومی در ساختن آغل و محل نگهداری حیوانات و انبارهای علوفه و غلات در داخل خانهها صرف نظر شده و در طرح جامع در مجاورت شهر محلهائی برای تمرکز این نوع انبارها و دامداری اختصاص داده شده.

مصنوعات ساختمانی : در طرح جدید سعی شده از مصالح محلی استفاده شود و چون مقدار مصالح بسیار زیادی در مدت زمان محدود مورد احتیاج میباشد ایست که از هر نوع مصالحی که در دسترس بوده استفاده شده است از قبیل: آجر، بتونهای سیمان که در محل تهیه شده، چندین نوع سنگ که از معادن اطراف فردوس توسط ماموران وزارت آبادانی و مسکن کشف و استخراج گردیده است. و مطمئنا بعلت احتیاج فراوان به مصالح ساختمانی این صنعت توسعه فراوان مییابد. برای ایجاد کارخانههای نظافت پشم و ریسندهی کارگاههای تعمیر ماشینهای کشاورزی، و کارخانه آرد از ساختمانهای فلزی که برای سکونت موقت اهالی احداث شده بود و فعلا بدون مصرف است استفاده خواهد شد و این تاسیسات در ناحیهای خارج از شهر احداث خواهد شد.

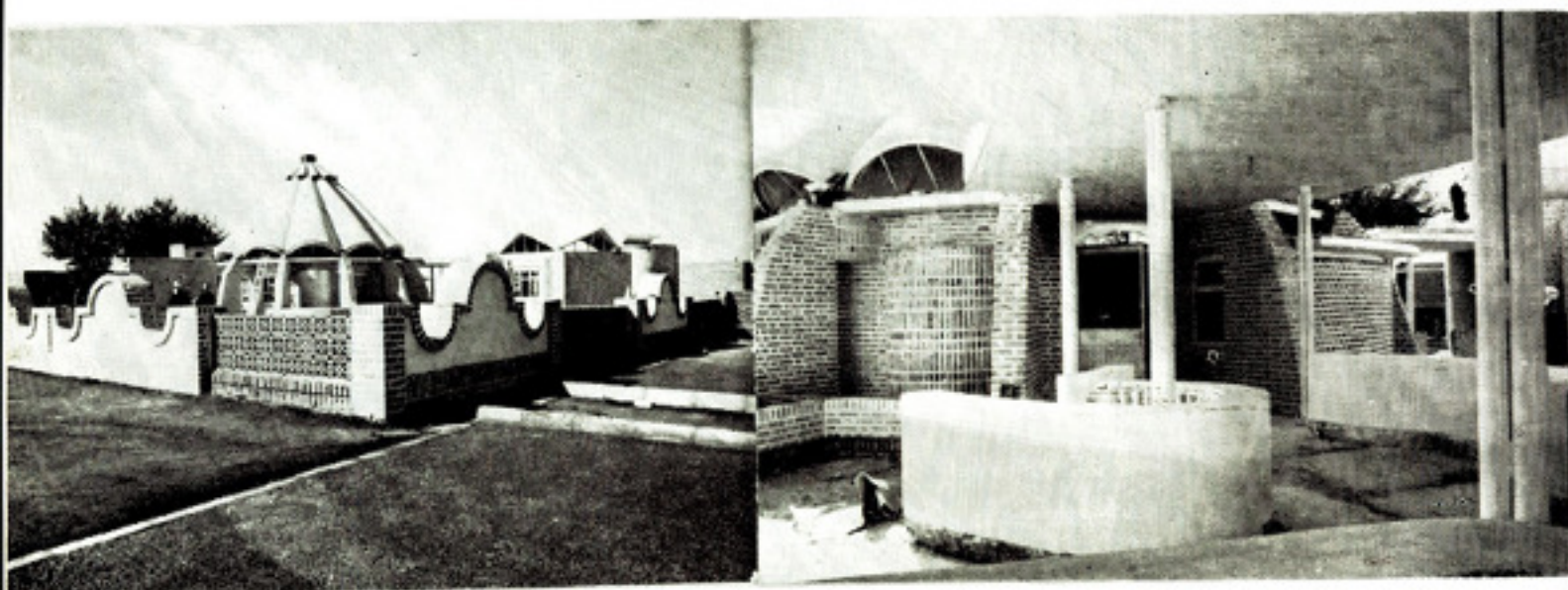
تاسیسات

زمین شهر فردوس شنی است و وضع تحت الارضی آن از جهت ایجاد چاههای فاضلابی بسیار مناسب است. شهر در قسمت شمالی یک زهکش طبیعی دارد که آبهای سطحی از طریق آبروهای کنار خیابان به آن هدایت میشود ولی بهات کمی جمعیت و نبودن امکانات از احداث آگو سرفنظر شده و دفع فاضلاب بطریق معمول محل انجام میگردد.

توسعه آبرسانهای قدیمی و استفاده از سیستم برق شهر قدیم غیر قابل استفاده میباشد و در طرح جدید با ایجاد شبکه ۲۰۰۰۰ ولت برق فشار قوی ۲۲۰/۳۸۰ بوجود میآید.

سیمکشی جز در موقع استثنائی هوایی و بهمین جهت ارزان است و نگاهداری و تعمیر آن با وجود افراد وارد باین امور که در فردوس هستند قابل اجراء است.

بازار



بازار بزرگ

برای خرید و فروش عمده و تجارت بطور کلی بازار بسبک بازار های قدیم ایران بصورت سربوشیده ساخته شده که در پشت آن حیاط بزرگی قرار دارد. قبل از زلزله، شهر دارای ۳۶۰ مغازه بوده که ۸۰ الی ۹۰ مغازه آن معشیر و نا حصدی قابل قبول بوده‌اند و در طرح جامع ساختمان همین تعداد مغازه پیشبینی شده است.

بازار مربوط بهرمحله

بازار های هرمحله با الهام از تیمچه های منطقه‌ای و کاروانسرا های محلی و بطور کل از معماری قدیم ایران طرح ریزی شده است. این بازار ها همگی سربوشیده هستند و بهمین جهت مغازه‌ها در زمستان از سرما و تابستان از گرما معصوم میباشند. بازار های مربوط بهم دارای یک حیاط سربوشیده هستند که برای بازی بچه هائی که مادرانشان برای خرید آمده‌اند در نظر گرفته شده و بطور کلی میتوان گفت یک محل فروش مرکزی (سوپر مارکت) بوجود آمده است.

مهد کودک

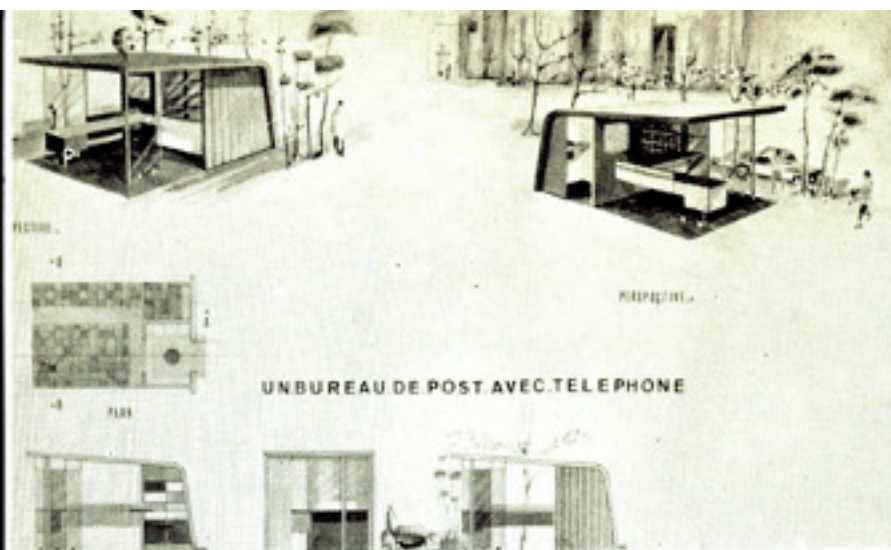




دانشکده هنرهای تزئینی

توجه به فلسفه و هنر زندگی بشر در متن تحولات
ساختی و میراث هنری ایران و واکنش مداومی که
این تحول با فکر و خواسته های انسانی در اجتماع
دارد و به پیوستگی افراد بشر و وسایل ارتباطی
امروز دنیا و اثری که این ارتباط در سطح و یا
حدی در افراد گذارده و میگذارد اساس و روش
تربیت هنریندان تخصصی بشویم ای باید در نظر
گرفته شود که مناسب با روز و احتیاجات و آرمان
کشور باشد .

از این رو میبایست هنرمندانی پرورش یابند
که علاوه بر شناخت و حفظ سنن فرهنگی و هنری
ایران و آگاهی از تحولات جهان بتوانند بسا
نیروی آفرینش هنری خود سبک و شکلی زیبا و
اصیل و انسانی برای زندگی روز بیافرینند . اکنون
که مدت نه سال از تاریخ تاسیس دانشکده هنرهای
تزئینی میگذرد میتوان بخود بالهد که برای رسیدن
به هدف های انسانی فوق این دانشکده توانسته است
گامهای موثری بردارد .



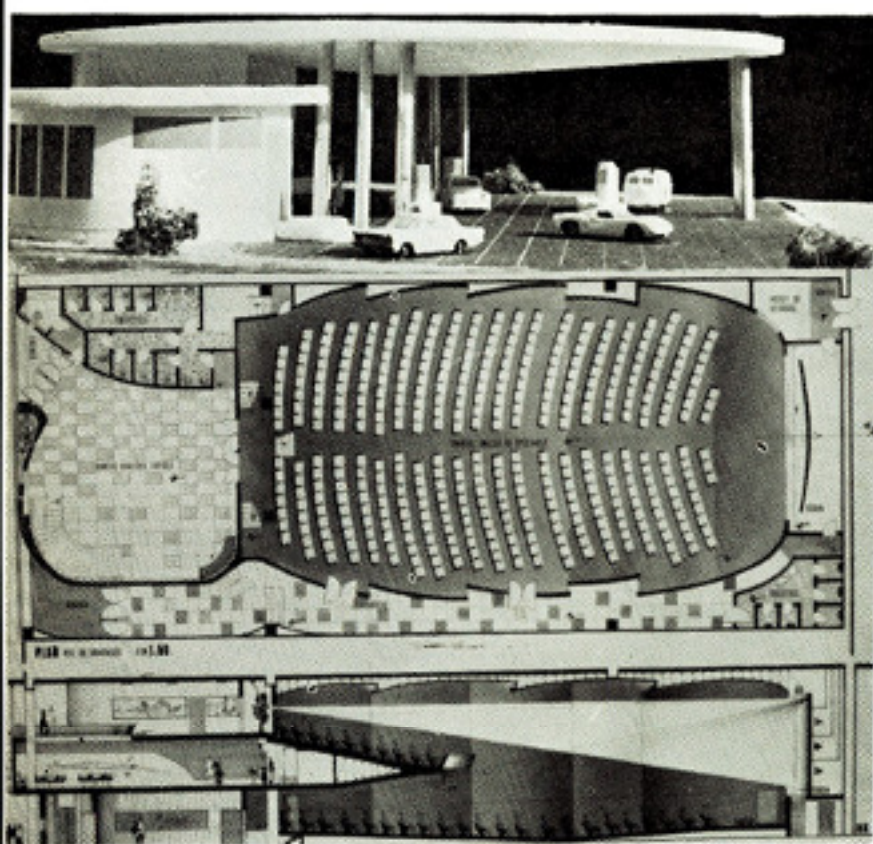
رشته های مختلف در دانشکده هنرهای تزئینی دانشکده هنرهای تزئینی در سال ۱۳۳۹ گشایش یافت و حداقل مدت تحصیل در دانشکده پنج سال است که سه سال نخستین آن دوره عمومی و یکسال دوره تکمیلی و یکسال دوره تخصصی میباشد . تحصیل تمام مواد برنامه دوره عمومی برای همه هنرجویان اجباری است بفارغ التحصیلان دوره تکمیلی درجه لیسانس و بفارغ التحصیلان دوره تخصصی درجه فوق لیسانس اعطاء میشود . تا پایان خرداد ماه ۱۳۴۸ تعداد ۹۸ نفر لیسانس و ۴۸ نفر فوق لیسانس از رشته های مختلف دانشکده فارغ التحصیل شده اند .

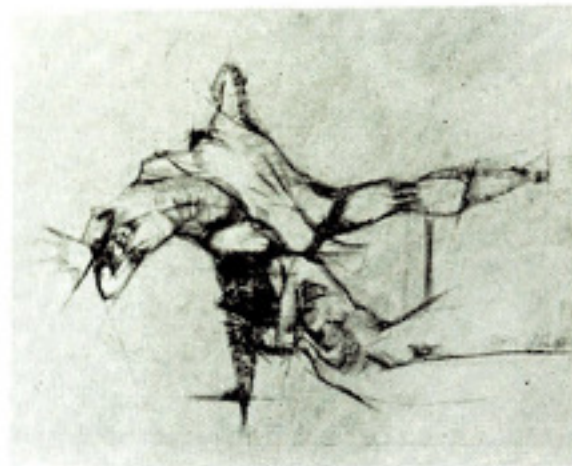
دوره تکمیلی و تخصصی به شش رشته - معماری داخلی - هنرهای چاپی و نگارشی - هنرهای نمایشی - پیکر سازی تزئینی - نقاشی تزئینی و نقش پارچه و بافته های دیگر بخش میشود که در نظر است متناسب با تحولات و پیشرفتهای آینده کشور رشته های دیگری بسوق بر آن افزوده شود .

نمایشگاهها

نخستین نمایشگاه دانشکده هنرهای تزئینی در تاریخ روز یکشنبه ۲۹ شهریور ماه ۱۳۴۳ بدست مارک علیاحضرت شهبانو فرح در محل دانشکده افتتاح گردید . شهبانو فرح که با تشریف فرمائی و افتتاح نمایشگاه دانشکده راقین افتخار فرمودند در روز تشکیل نمایشگاه از وجود چنین موسسات در داخل مملکت اظهار رشایت فرموده و نقش دانشکده تزئینی را در پرورش استعداد و ترقی هنری جوانان متذکر شدند و اوامری جهت گسترش فعالیتهای دانشکده صادر فرمودند که نسابالعین اولیای امور قرار گرفت .

دومین نمایشگاه دانشکده از آثار هنری دانشجویان - فارغ التحصیلان و استادان دانشکده همزمان با برگزاری مراسم سالگرد جشن های فرهنگ و هنر روز هشتم آبان ماه ۱۳۴۷ در محل بارک پهلوی با حضور جناب آقای پهلبد وزیر محترم فرهنگ و هنر و عدهای از آقایان وزراء و نمایندگان مجلسین و استادان و دانشجویان و معارف افتتاح گردید . و تا پایان روزیست و دوم آبان ماه بسویب آماری که روزانه تهیه میشد تعداد ۲۶۸۶۶ نفر از نمایشگاه دیدن نمودند و کلیه جراید و رادیو و تلویزیونها در مورد نمایشگاه و آثار هنری عرضه شده مطالبی همراه با عکسهای جالبچاب و منتشر کردند .

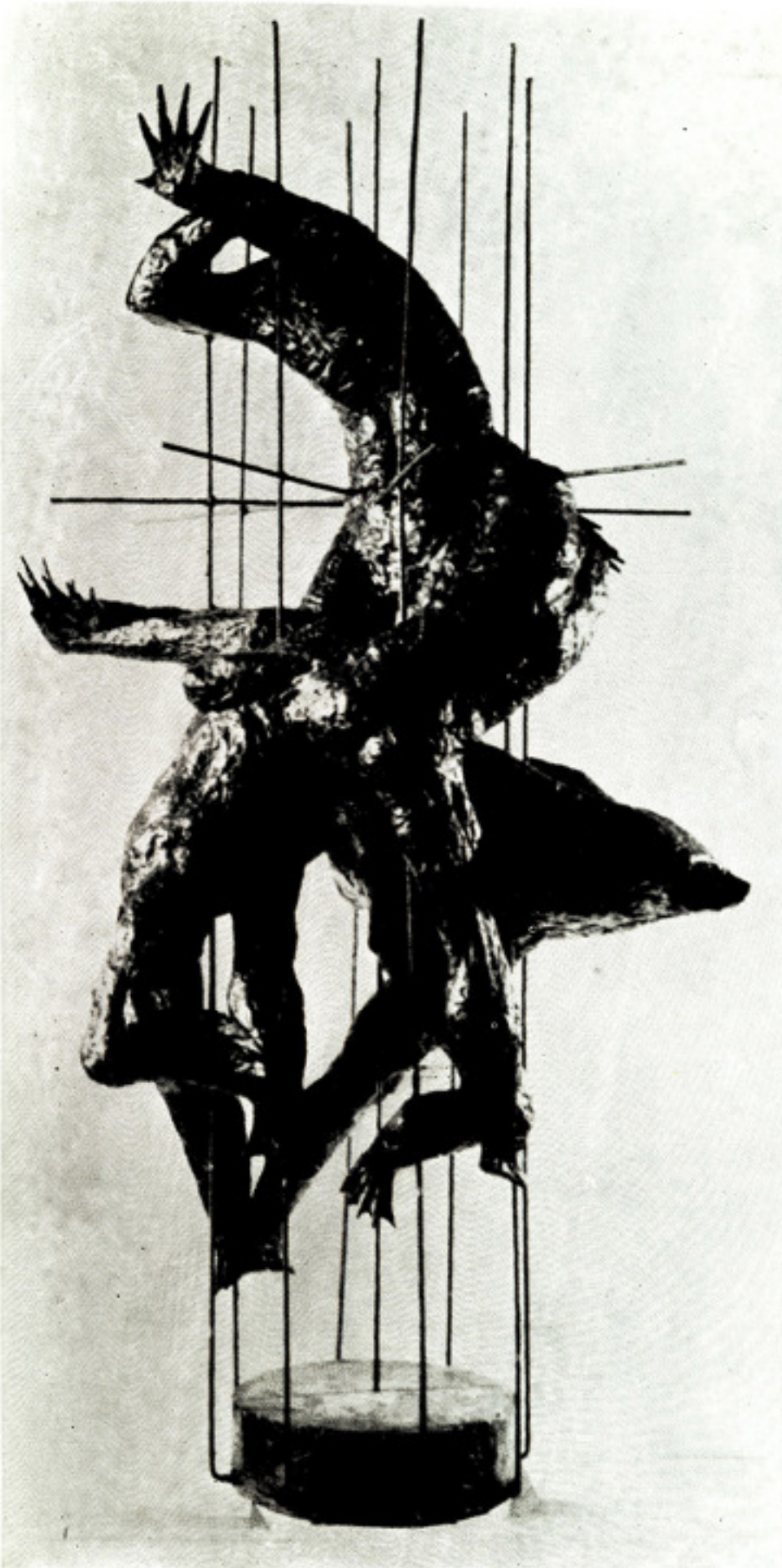




جویندگان آفتاب

از: ویکتور دارش

تا هنگامیکه انسان پاسخگوی رویداد ها و وقایع خارجی است، جز یک رقص و بهانه‌های ذرات، چیز دیگری پیش نیست. و این ترتیب مجسمه، تفاوت انسانها را بصورت چیزهای میان چیزهای دیگر می‌آفریند، و این همانست که هیچ بیان شفاهی یا کتبی قادر بتالیف آن نبوده است. در جامعه، یا جاییکه یک انسان زنده نتواند بیان مجسمه، بحالت استراحت درآید، کار و عمل برای او شاید گسه به عنوان یک حرکت طبیعی و اضطراری برای استار خود از خود و دیگران تلقی کرده و بهمین سبب اجتماع و ارتباطات و قوانینش را باید بیان شبکه‌های انگاشت که سایه‌های را دربر میگیرد و این ضرورت است که: سکوت و تنهایی و دلهره‌ی آدمی سوار بر ماده بی‌جان، جلو دیدگاه او قرار گیرد تا انسان چهره خویش را از پس مصالح سامت و بی تفاوت بنگرد.





فکر واقعی در ابتدا و قبل
از هر چیز منتحت از تغییر بازیهای
نور در اجسام است که تحت کنترل
حس و غریزه و عقل ، ابداعات
تجسمی بر روی ماده شکل فکری
را بیاده میکند . شاید مجسمه ،
حقیقیترین عاملی را که از شیش
وجود دارد ، بخود جذب میکند
و این همان فرم است ، فرم عاری
از جزئیات منحرف کننده که جزء
تولد و مرگی زودرس نیست .
باین ترتیب یک مجسمه بخودیخود
یک تکوین خاص و خالص است .



تلاش مجسمه سازان ، نمایشگر
تحقق یک روشن بینی قبلی (اشراق)
نیست . و یکبار دیگر همان آستانه
قرون وسطی ، هنر بیکر سازان ،
بسوی بیان ذهنی و دلهره های دست
جمعی ، سرکشی خطوط درونی ،
بسلوح بیرونی میگراید . و بر اثر
چنین دلهره ی بارور و باز پس زدن
استراحت ذهنی است که مجسمه
و بیکره امروزی را بوجود میآورد
و اینگونه خود را علیه زمان و
سرود های نا همزمان حفظ میکند.





با عشق

از ردن

بین او و هیات مشورتی شهر برسر زمان، پول تفسیر و گزارش و محل استقرار، این اثر هنری سومین کار هنری او بنام «بنای بالزان» بود که رد شد و او این اثر را برای خودش حفظ کرد.

بیشتر مجسمه های مرمری ردن مانند «اورفیوس» و «اوریدالس» توسط دستیارانش بوجود آمد. و ردن فقط قسمتی را که نمایشگر قدرت و برتری مجسمه ساز بوده خودش شخصاً میساخته است. مهمترین صنعت خلافت ردن را میتوان در چگونگی مدل برداری او بحساب آورد و همه امتیازات قابل ملاحظه در صورت آثار هنریش را تعلق بحسن انتخاب مدل، دستهای مجزا، بازوها، ساقها و پاها دانست. یک عکس ردن را بایک دختر ناشناس در ۱۸۹۵ نشان میدهد که چگونه ردن یادید دقیق ذاتی خود بموضوعات آثار هنری خویش مینگرد. او همچنین هزاران هزار نقاشی از زندگی بوجود آورده است که در میان آنها بدنهای عریان بویژه مجسمه هایش دیده میشود.

ردن مینویسد: و تئیکه من بدن یک زن را نقاشی میکنم زیبایی یک گلدان زیبای یونانی را در آن می بینم. ردن در ۱۸۸۰ موقعت مالی خوبی بدست آورد که زائیده بیست سال ریاضت و کار آموزی بانافه ساختن تزیینات ساختمانی و دستبازی مجسمه ساز معروف «کاریر بلوز» و طراحی روی سفال و کار کردن در اوقات فراغت برای خودش بود.

در حدود سال ۱۸۸۳ زمانیکه زندگیش عوض شد و صاحب کارگاه بزرگتری گردید و درهای اجتماع برویش گشوده شد با کامیل کلودل خواهر دیپلمات معروف «پل کلودل» ملاقات نمود. کامیل کلودل یک مجسمه ساز با استعداد بود و بشاگردی ردن پذیرفته شد و مدت ۱۵ سال بصورت دستیار مدل و معشوقه ردن باقی ماند. کامیل کلودل پس از مدتی باردن قطع رابطه کرد و سی سال آخر عمرش را بصورت

«اوگوست ردن» بزرگترین مجسمه ساز بعد از میکل آنژ در سن ۷۷ سالگی در ناحیه مودن نزدیک پاریس درگذشت در طی سی سال گذشته کارهای او نه تنها کهنه نشده، بلکه آثارش بخاطر درک احساس و وجود جنبه های ادبی تأثیر قابل ملاحظه ای در مجسمه سازی داشته است. روش تحقیقاتی در دارهایش، شانه خالی کردن از ارائه کارهای قراردادی و استنادار شده بود و هیچ اثری را جز آنکه از افکار خودش بود عرضه نمیکرد. شترش آثارش را نیز بر مبنای موضوعاتی قرار میداد که صرفاً جنبه ظاهری نداشتند. کارهای ناتمام او بیشتر از کارهای تکمیل شده اش بود. تجلیات نو و دستاویزانه اندیشه هایش در مورد سکس و موضوعات جنسی وسیله ای بود که کارهای ردن را به قرن بیستم پیوند میدهد. آثار هنری بشمارش دلالتی برای عبور از گذرگاه طوفانی هنر در سالهای آخر قرن نوزدهم است. بعد از سه قرن مجسمه سازان آکادمی و علمی کارهای مخالف با مصالح طبیعی او را بای میلی پذیرفتند. درست معاصر با «مانه» ردن ایده های هنری قرن نوزدهم را برای احیاء اندیشه هایش در مورد مجسمه سازی بعنوان عامل موثر در نقاشی در قرن بیستم اعمال کرد. بهر صورت ردن یک شخصیت هنری استثنائی بود. در حالیکه حرفه یک مجسمه ساز معادل با کار یک آرشیست و برتر از کار یک نقاش است. او حق العمل زیادی بمنظور خرید برنز، مرمر، پاکنده کاری زنگاری برنز کهنه و غیره میپرداخت از این نظر تامین این هزینه قوه خلافت او را در تمام کارهایش برمیآنگیخت.

ردن یک کامل کننده هنری بود. اگرچه اغلب کارهایش ناتمام میماند. یکی از کارهای او بنام «دروازه های جهنم» که برای موزه هنر های تزیینی پاریس ساخت باعث شد که او تا اندازه ای جاه طلب شود و شاید بهمین دلیل هیچ اثری را تمام نمیکرد و در آخر مجبور به استرداد حق الزحمه اش میشد. کار دیگر او یعنی «بورگر کاله» بمنزله جنگی بود



آنزوا و گوشه نشینی در بیمارستان امراض روحی پسر برد تا اینکه در سال ۱۹۵۳ درگذشت سپس ردن با زنان بشماري معاشرت کرد که اغلب آنها شاگردانش بودند. اما از حسن تمساده موقعیکه تئاتر «گوبلن» را تزیین میکرد دختر بیست و چهار ساله‌ای را بنام «زرپوره» ملاقات نمود و او را بعنوان خیاط استخدام کرد. «زرپوره» در سال ۱۸۶۶ برای ردن پسری بدنیا آورد و بهمین ترتیب زندگی را با ردن ادامه میداد تا در سال ۱۹۱۷ - ۱۵ روز بعد از اینکه در شرایط نامناسبی باردن ازدواج کرد درگذشت.

خواهر ردن بنام ماریا اولین حامی او بشمار میرفت. ماریا او را در مقابل والدینش تشویق و ترغیب میکرد. پدر او در اداره پلیس خدمت میکرد و داشتن خطمشی آرام و استواری را در زندگی اصرار داشت. ردن در وضع بدی بود و احتیاج بحمايت داشت. او سه مرتبه در مسابقه ورودی مدرسه رسمی هنر و همچنین مدرسه هنرهای زیبا رد شد اگرچه مدت پنج سال در يك مدرسه آشنائی با هنرهای زیبا درس خوانده بود.

حقوق او با سمت يك بنا و يك دکوراتور بدت هجده سال تا قبل از پذیرش کارهایش در نمایشگاههای رسمی روزی ۵ فرانک بود. در این ایام زنی بنام «ایزادورا» که در سال



جایش قرار نداشت آنها را می‌برد و در جای خودش قرار میداد. و این حذف و جابجا کردن بی‌درپی قطعات در حضور زن من که انتظار داشت باروح دادن به گل رس خونریزی ایجاد شود یکنوع خونسردی تلقی میشد و این جابجا کردن قطعات مجسمه مسجل مینمود که اینکار سریعتر از درست کردن مجدد يك گوش جدید صورت میگيرد.

در این زمان بطور وحشتناکی به شهرت و اعتبار عجیب و غریب او اضافه میشد اما این مستقیماً مربوط بکارهای نامنظم و خارج از قاعده هنری او در موضوعات منظم و مقرر بود لذا در وهله اول موج عظیمی از انتقادهای خصمانه علیه او برخاست.

او هرگز ادعا نکرد که چیز تازه‌ای در مجسمه سازی کشف کرده است اما ایده‌ها و آثار هنری عرضه کرد که مجسمه سازی علمی و آکادمیک مدت زمان طولانی فراموش کرده بود آنها را عرضه کند.

۱۹۲۰ در يك جشن روستائی باوی در يك باغ در ناحیه «موندن» رقمیده بود بزندگی او وارد شد. جورج برناردشو نویسنده شهر انگلیسی در مورد ردن مینویسد: وقتیکه او از کارش مطمئن نبود ابتدا مجسمه را اندازه میزد و سپس مرا اندازه میگرفت و اگر بینی مجسمه خیلی دراز بود آنرا میبرد و چنانچه گوشهای مجسمه درست در





آلتو در کار خود از طبیعت الهام گرفته و آنرا با طبیعت درهم می آمیزد. او میکوشد تا اثرش با کلیه شرایط محیطی منطبق و هماهنگ باشد.

آلتو حججهها را از یکدیگر عبور داده و فضاها را درهم تلفیق میکند تا معماریش جزئی از طبیعت و هماهنگ با آن باشد.

آلوار آلتو از دوستان بسیار نزدیک والتر گروپنیوس و از برجستگان نهضت باوهایس در معماری جهان است.

او در کارهایش به فونکسیون و ارزش اجتماعی کار بیش از هر عاملی توجه دارد این شیوه ایست که پس از معماری نئو کلاسیک بدان رسیده است.

معماری آلتو در سطح برجستهای از معماری ارگانیک و فونکسیونل قرار دارد اگرچه خودش میگوید «معماری ارگانیک را بمن نسبت میدهند و آثار مرا در این زمینه میدانند اما من معتقدم

که این نمیتواند نام شیوه ای خاص باشد زیرا معماری نیز مانند زندگی ناچار است در حوزه ارگانهای موجود جلوه کند زندگی ارگانیک معماری ارگانیک هم میخواهد.»

آلوار آلتو



این معمار فنلاندی که امروزه ۷۱ ساله است و بدعوت علیاحضرت شهبانوی محبوب همراه با همسرش که خود هنرمند برجسته ایست برای مدت ۱۰ روز از تاریخ ۱۰ مهر ماه به تهران آمد.

۱۸۸۸ - هوگو آلوار هنریک آلتو

متولد سوم فوریه ۱۸۹۸ در کوارتان Kuortane فنلاند

۱۹۲۱ - دیپلمه در معماری از دانشگاه فنس هلستکی

Jyvaskyla - کار خصوصی در شهر

۱۹۲۵ - ازدواج با خانم آینومارسیو Aino Marsio (وفات

۱۹۴۹)

۳۳ - ۱۹۲۷ کار خصوصی در تورکو

۱۹۳۳ - دایر کردن دفتر در شهر هلستکی

۱۹۳۸ - اولین اقامت در ایالات متحده امریکا

۱۹۴۰ - استادی دانشکده معماری در موسسه تکنولوژی ماساچوست

۱۹۵۲ ازدواج با خانم Elissa Makinemi



معماری پهلوهای معماری انسانها

نوشته: ابرج رنگانه



و غیره بودند و این کشورها اثرات منفی (از نظر اقتصادی و روانی و اجتماعی و مخصوصاً فرهنگ آنها) روی سایر کشورهای پانزدهم و اکنون که اکثر کشورهای پانزدهم رسیده اند استعمار بسیار مختلف خود نشان می‌کند (کشورهای آمریکای لاتین - کشورهای آفریقایی و کشورهای آسیایی که جز بعضی از کشورها بقیه زیر نفوذ بلوک شرق و غرب هستند و این استعمار پانزدهم مختلف دیده می‌شود).

۲- اقتصاد جهان: حدود سه چهارم آدمهای خاکسی گرسنه (احتیاج ضروری اولیه) و حدود یک میلیارد نفر بیسواد، با بررسی از دید جمعیت کشور های کم رشد که اکنون حدود ۲۴۰۰ میلیون نفر

آیا معماری بتوان آدماهای خاکسی وجود دارد و اصولاً معماری چیست؟

با توجه بنوشته ذکر شده بنظر من بحث درباره معماری مدرن بحث زانندی است.

معماری واکنشی است از کنش محیطی خودش یعنی حرکتی است با خصوصیات عکس العملهای محیطی معمار با تاسیسات مختلف جامعه جهانی و احتیاجات انسانی اش (تاسیسات مختلف جهانی عبارتند از: تاسیسات فرهنگی - اقتصادی - اجتماعی و سیاسی و غیره).

اگر تاسیسات مختلف جهانی بحقیقت نزدیکتر باشد معماری بهمان اندازه انسانی و واقعی است در غیر اینصورت معماری جز یک معماری

تاکنون تعاریف مختلفی درباره معماری شده که بطور مختصر در اینجا ذکر میشود: «معماری موسیقی مند» ، «معماری احساس است» ، «هنر فنا» ، «بیان تکنولوژی جدید بنای ساخته شده بر مبنای اقتصاد و منطق» ، «حجاری توأم با عمل» ، «انعکاس فیزیک نیروی اجتماعی» ، «جنبش ها و احتیاجات» چهارراه برخورد همه هنرها و غیره .

البته من درباره تعاریف بالا تفسیر یا بحث نمیکنم و فقط به جهت شناخت اولیه معماری اکتفا میکنم. از بدو زندگی ، انسانها احتیاجات اولیه پناهگاهی خود را بصورت مختلف ساخته اند (معماری با انسان بخاطر احتیاجات اولیه اش زائیده شده است حتی در رحم هم فضائی را داراست و مساحتی در موجودات زنده دیگر آشیانه ها و غیره . (۱. میبینیم) .

زندگی اجتماعی باعث ایجاد دهات و شهرها شده و با شرایط اقلیمی و تاسیسات مختلف جامعه اش معماری مختلفی ارائه داده شده که پس از اثرات انقلاب صنعتی دارای دگرگونی هائی شده و میشود . در هر زمانی استکار نو که دارای جهت و جستجویی باشد باعث انقلابی خواهد شد که تمام این دگرگونیها را که در معماری بوجود آمده بصورت شتابانک نقل میکنم .

۱- پیشرفت تکنولوژی (انقلاب صنعتی) .

۲- تحولات سیاسی (استقلال کشور ها- سرنگون کردن حکومت های دیکتاتوری) .

۳- خواست آدمها از نظر عقیده و سلیقه و دید زیباشناسی .

۴- اثرات هنرهای گذشته و سایر هنرهای دیگر در معماری (مانند هنر نقاشی و غیره) .

گرچه معماری ۱۹۰۰ بعد از معماری مدرن نام گذارده ایم و بنیان گذارانی دارد .

گرچه انتقادات و تمجیدهای درباره معماری مدرن (معماری عصر ما) میشود .

گرچه پیروان معماری مدرن (معماری عصر ما) جهت گرفته اند .
و غیره و غیره و غیره ...



با توجه باقتصاد غذایی و افزایش جمعیت متوجه میشود چقدر فقر قوی است و مجال بحثی (در باره موضوعات مختلف) نمیدهد و (مخصوصاً بحث درباره معماری ثلثدالیه) .

۳- مسائل اجتماعی بهداشتی و روانی .

با آگاهی به فقر جهانی متوجه میشود که همین نسبت (شاید بیشتر) بهداشتی وجود ندارد و اثرات روانی و اجتماعی گذر خواهد شد باعث از بین رفتن بشریت و انسانیت خواهد شد .



جمعیت هستند با افزایش جمعیتی برابر ۱۴۶٪ (سال ۱۹۹۵-۱۹۹۰) و تعداد انسانهای نسبتاً سیر حدود ۶۰۰ میلیون نفر با ازدیاد جمعیتی برابر ۵۳٪ (۹۰-۹۵) در کشور های کم رشد افزایش مواد غذایی نسبت به افزایش جمعیت بسیار ناچیز است (چون کشور های کم رشد دارای منافع سرشار و لسی بیسره برداری و پسر داشت غیر قابل توجه) مثل کم رشد دلایل مختلفی ذکر کرده اند مانند شرایط جغرافیائی و استعمار و غیره و غیره که از بحث درباره علل کم رشدی صرف نظر میکنیم) .

مجازی (فیگوراتیو) چیز دیگری نخواهد بود معماری مدرن کوتی را من میتوانم معماری ثلثدالیه فیگوراتیو بنامم :

بدلیل زیر :

۱- اقتصاد جهانی .

۲- فرهنگ جهانی .

۳- مسائل اجتماعی و روانی و بهداشت جهانی .

۴- مسائل سیاسی جهان .

(مطالب فوق بطور بسیار خلاصه در زیر شرح داده میشود) .

۱- مسائل سیاسی جهان :

در گذشته اکثر کشورها مستعمره کشورهای انگلستان و هلند و بلژیک



اکثریت بشر قرار بگیرد) و در فونکسیون و فرم معماری خودش کارش را ژورمان کند همان روحیه معماری انسانی و جهانی است چه معماری یک ساختمان حداقل باشد و چه یک شهر .
قول میدهم دیگر در سبکهای آینده از تشابهات فرمی و تکنیکی خبری نخواهد بود دیگر مانند گذشته هشتی در دوره سلجوقیان و یساقوسها در دوره صفویه و با ستونهای بلند و سالنهای بزرگ در دوره گوتیک که مالاک سبک گذشته بودهاند در آینده وجه تشابهات را فقط مسائل انسانی اختصاص خواهند داد و این افتخار نصیب ایران و ایرانی است (گرچه قبلا ذکر کرده بودم نمیتوان درباره سبک معاصر صحبت کرد و فقط این را با تمام وجودم چون احساس میکنم و ایمان دارم گفته نگذاشتهام) .

لژیون خدمتگزاران بشرباشد که ایده آن از شخص اول مملکت (محمد رضاشاه پهلوی شاهنشاه آریامهر) میباشد درخواست کمک کرد لژیون با آنها کمک لازم را میکند این است ایده و پایه سبک معماری پهلوی (خدمت به بشریت) .
زمان ما دیگر نباید توجه به مسائل معماری فونکسیونال و یساقوسها فرمال بکند با خلاصه بخشی که در اوائل نوشته آمده است و با مسائل مختلفی که شخص اول مملکت توجه داشتهاند و اقدام کردهاند و لژیون را بوجود آوردهاند اکنون مسائل معماری از دیدگاه جهانی باید بررسی شود و تنها مسأله معماری ایران مطرح نیست و بنظر من لژیون جوابگوی هرج و مرج معماری مدرن است (معماری عسرا) .
یعنی اینکه معماری که جنبه انسانی داشته باشد (در خدمت

- ۱- کمبود مواد غذایی .
- ۲- فنای آزادی .
- ۳- فنای مذہب .
- ۴- جنگها و خونریزیهای مختلف (داخلی و خارجی) .
- ۵- کمبود متخصص بهداشتی و درمانی .
- ۶- مسائل مختلف متضاد سیاسی (مردانیا و مسلکها) .
- ۷- پیشرفت سریع تکنولوژی (از نقطه نظر بر مصرف گذشتن ارزی انسانی) .
- ۸- با مطالب ذکر شده بالا مسأله ای که پیش میآید این است که معماری چیست؟ (آیا معماری همین است که فعلا داریم) آیا باید فقط ممکن بوجود آورد؟ یا چیز دیگری؟



آیا باید فقط با بحث و گفتگو خود را قانع کنیم؟ پس معماری انسانی چیست؟
اینجاست که متوجه میشویم که معماری که جنبه انسانی را دارا باشد معماری زمان ما است .
از نوشته بالا نتیجه خواهیم گرفت :
البته لازم بنذکر میدانم نمیتوان در معماری معاصر خود قنات کرد چون ما تمام توجه خود را بنظاوتهای معماری معطوف میداریم در صورتیکه نسل های بعد وقتی معماری ما را بررسی میکنند تشابهات را توجه دارند و از تشابهات نتیجه گیری و سبکی را



گروهی از کودکان در حلب، سده هفدهم میلادی



میس

واندر روهه

و کلامی درباره او به مناسبت مرگش

در حالیکه گروپوس و سایر هنرکاران وی سعی میکردند که خود را از غرق شدن در مکتب های مختلف و زدوخورد ها، مباحثات و مجادلات هنری و ایده های زمان دور نگاه داشته و مسائل معماری را منحصر از راه تعلیم و تربیت حل و فصل کنند. میس وندر روهه بعضی کاملاً خود را در این مباحثات و اختلاف غرق کرد. در گروه November (جنگ بین آرتیست های انقلابی) شرکت کرد و مجله ای را نیز در همین زمینه سرپرستی نمود.

برای نمایشگاه های November Gruppe

مابین سالهای ۱۹۱۹ و ۱۹۲۳ میس یک سری پروژه (بصورت تئوری) از جمله دو آسمان خراش شیشه ای و یک ساختمان اداری از بتن و دو خانه دهقانی از بتن و آجر تهیه کرد.

اگر چه مشکل است که درباره این اثرها که منحصر به چند برسپکتیو و چند بلان پلان تیریک هستند مثل کارهای معماری قضاوت کرد ولی با در نظر گرفتن کارهای بعدی وی میتوان تاحدی به مقصد و معنی کارهای او پی برد. مثلاً درباره قصر شیشه ای (۱۹۲۲) خود میس چنین می نویسد:

دو آسمان خراش که با استخوان بندی آهنی شان مظهر ارزشی و استحکام هستند وقتی که بادیوارهای اجری یا سیمانی بی معنی و بی تفاوت پوشیده میشوند تمام اثر خود را از دست میدهند احتمال دارد که منظور میس در این پروژه ها نشان دادن ارزش و والور حقیقی استخوان بندی چندین طبقه فلزی بدون در نظر گرفتن حشو و زوائد آن باشد همچنین هدف پراز حرکت و جنبش و نوسان و یا بهتر بگوئیم مطلق و پلان نیز این است که مانع مشخص شدن حجم های آن کشته خاصیت ابتکاری و ریشمیک - طبقات متعدد را بیشتر نمایان سازد بدین مسئله ای که سی سال قبل توسط مدرسه شیکاگو بطور تجربی و غیر عملی عنوان شده بود در اینجا توسط میس (اگر چه فقط از نظر تئوری) برای اولین بار با وضوح و روشنی مورد توجه قرار میگردد و بعد از بیست سال در همان شیکاگو توسط خود میس وندر روهه بصورت یک اثر و حقیقت در آمد.

وقتی که اولین کارهای معماری بوی محصول میشد، سعی میکرد که بهر نحوه که شده تئوریهایی خود را مورد تجربه و استفاده قرار دهد.

از خانه ارزان قیمت و پر جمعیت Africanische Suben در برلین ۱۹۲۵ یا ویلای Krefeld ۱۹۲۸ هیچ نوع مکتب یا خط مشی بخصوصی چشم نمیخورد زیرا اینها بناهای ساده ای از آجر هستند که بهترین وجهی تقسیم بندی و ترکیب شده اند چائی که همان المان های قدیمی در دست وی بصورت تازه و تمثیله شده ای تجلی میکند و تناسب های عالی و بی عیب آن نشانه نبوغ غیر قابل انکار وی میباشد (بخصوص در درها و پنجره های ریشمیک و سایر قسمت های کشیده آن) بدون اینکه وی خود را در قید قواعد معین هندسی (مانند لوکور بوزیه) محدود ساخته باشد. در ۱۹۲۶ میس وندر روهه مونومانتهای Karl lieleknecht و Rosa luxemburg

را میسازد که در آن تناسبات مشهور های آجر بتحو ناشناخته ای نمایاننده تاز و تاسف وقایع دردناک ژانویه ۱۹۱۹ میباشد. در خلال این احوال وندر روهه به معاونت Werk Bund منصوب میشود و سال بعد نمایشگاه اشتونکارث را ترتیب میدهد و بنسبیت مقامش طرح غرفه های بسیاری بهمه وی گذاشته میشود. در این موقع است که وی موفق میگردد در این زمینه حالتی که مابین یک فانتزی و یک بنای واقعی وجود دارد برخی از ایده های جالب خود را مرحله عمل در آورد. میس متوجه است که یک غرفه نمایشگاه اگر چه ظاهراً پائینی است مثل سایر بناها ولی در حقیقت با سایر بناها بسیار فرق دارد زیرا که وجود آن تا وقتی است

که مردم برای دیدن آن می آیند و باید مورد توجه مردم قرار گیرد که بدین آن می آیند بهمین دلیل آنرا مثل یک بنای بسته در نظر نگرفته بآن بصورت مجموعه ای از قسمت های مجزا نگاه میکنند که بتوانند موقتا محیط معینی از فضا را تقسیم بندی کرده ترتیب دهد اولین بنای مهم وی غرفه صنایع شیشه سازی است در نمایشگاه ورک بوند ۱۹۱۷ و بعد از آن - غرفه آلمان در نمایشگاه بین المللی بازل در ۱۹۲۹ و ویلای مدل در نمایشگاه معماری برلین ۱۹۳۱. در برلین موقتی بودن بنا و اینکه آنرا در بنای محل سرپوشیده میساختند میس وندر روهه را از پرداختن بمسائل تکنیکی و محاسبات دقیق و مشکل معاف میدارد. و در بازل وجود بودجه فراوان بوی اجازه میدهد در بنای خود سنگهای قیمتی از قبیل مرمر نوعی عقیق (معروف سلمانی) و کریستالهای رنگی در بنای خود بکار برده و بدین ترتیب هیچ نوع مانعی برای اینکه وی بتواند ریزه کاریها ی بدون نقص و خلاصه یک معماری کامل و بدون عیب بوجود بیاورد وجود ندارد. در باره این کارها توسط عکسها و توضیحاتی که همزمان درباره آن داده اند میتوانیم یک ایده کلی بدست بیاوریم و مایم مانند آنها از هماهنگی عجیب و نادری که مابین ایده و اجرا تفکر و حقیقت در همه این بناها وجود دارد شدیداً متحیر میشویم.

با استفاده از تم و موضوع این پروژه ها «میس» متدی جدید و مدرن از کپیوژیسیون معماری به نمایش گذارد. وی با تجربه کردن ساختمانها المان های ابتدائیش تمام خواص و انعکاسات قدیمی نحوه زندگی را در ساختمانها از بین برده و فضا دوباره بصورت آزاد تمیز و یکنواخت و تاحدی بی تفاوت در می آید در این بناها مشهورهای هندسی ساده و مواد اولیه اصیل ابتکاری اثری فوق العاده دارد.

قطعاتی که از مرمر ساخته شده ستونهای روشن و سقفهای آزاد با استحکام مطلق در کنار هم قرار گرفته و یک محیط ادامه دار بوجود آورده اند. در حالیکه این محیط را تقسیم بندی و مشخص میکند هرگز آنرا محصور و بسته ساخته و فضائی بنظر نامحدود برای امکان ایجاد توسعه های بعدی بوجود می آورند.

تحقیقات و تجربیات میس وندر روهه بتدریج از طریق متفاوتی بایده های گروپوس نزدیک میشود و در آنها والورهای تکنیکی و هنری باهماهنگی بی سابقه چشم میخورد. کارهایی که توسط میس انجام شده در هر جا و هر مورد کاملاً مشخص و شناخته میشوند. فرم های طرح شده توسط وی دارای ارزش چنان واحد و یکسان هستند Prototype که میتواند حتی آنها را از طریق صنعتی و بتعداد زیاد ساخت. در سال ۱۹۳۰ بجای H. Meyer ریاست Bauhause منصوب میشود وی عقیده داشت که زمانی است مثل سایر زمانها و پیشرفته ها و تجربیات انجام شده نیز طبیعی و غیر قابل اجتناب است ولی آنچه که مهم است این است که این پیشرفته ها که فعلاً بیشتر مربوط به تکنیکی شدن و استاندارد بزرگ شدن است چگونه و در چه مورد باید باشد.

وی فکر میکرد که میتواند حتی در زمان نازیها نیز بی طرف مانده و به تجربیات خود ادامه دهد وی در ۱۹۳۷ متوجه عدم امکان این تصور شد و به آمریکا مهاجرت کرد.



نامی که می‌شناسید و بدان اطمینان دارید



آبگرم کن

ارج

در ۴ مدل

مدل ۷۲۷	۲۵ گالن	نفت سوز
مدل ۷۳۷	۳۰ گالن	نفت سوز
مدل ۷۵۷	۵۰ گالن	نفت سوز
مدل ۷۳۰	۳۰ گالن	گاز سوز

آبگرم کن کم مصرف، اتوماتیک و بادوام ارج سالیان دراز به خانواده شما خدمت خواهد کرد.

کارخانه عبیدی

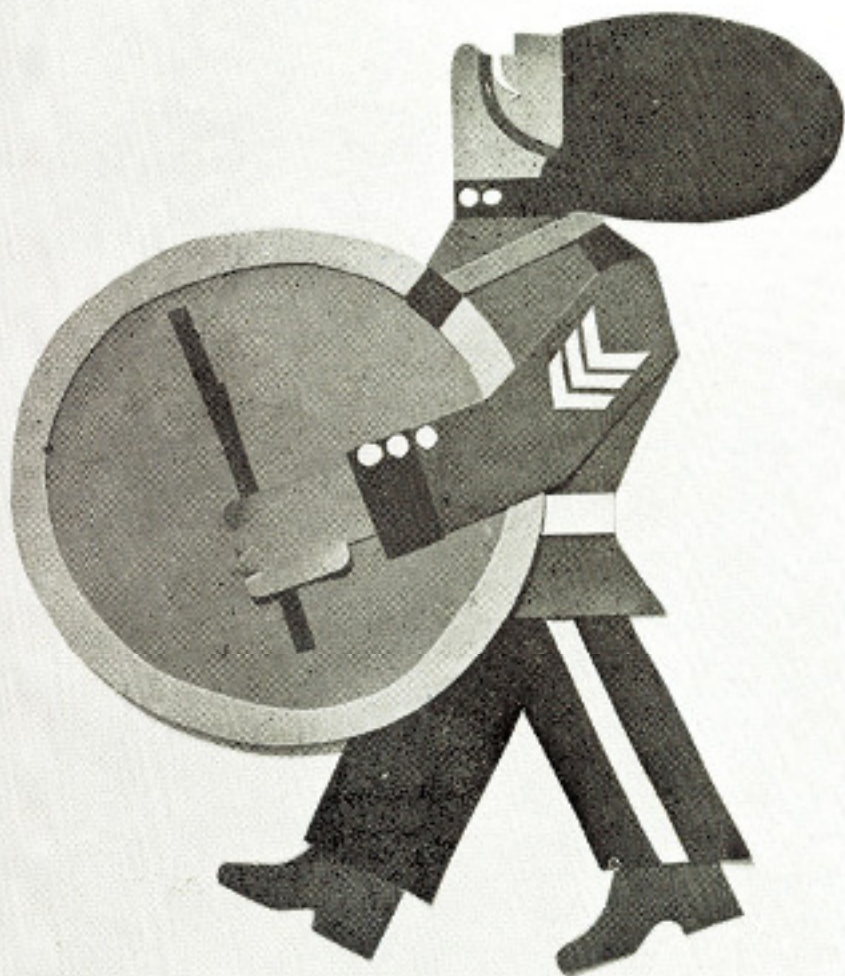


سازنده انواع در و پنجره و نمای آلومینیوم

نشانی دفتر: خیابان شاه ساختمان آلومینیوم طبقه سوم شماره ۲۴۱ تلفن: دفتر ۴۵۴۴۶ کارخانه ۹۵۵۹۰



۱۰ پرواز در هفته از تهران به لندن



ساعت پرواز مناسب
خلبانان ورزیده
مهمانداران شایسته
پذیرائی بی نظیر

با استقبال گرم شما پروازهای «هما» پیوسته افزایش مییابد

۱۱ پرواز در هفته از تهران به اروپا

کف پوش پلاستیکی لینوتایل

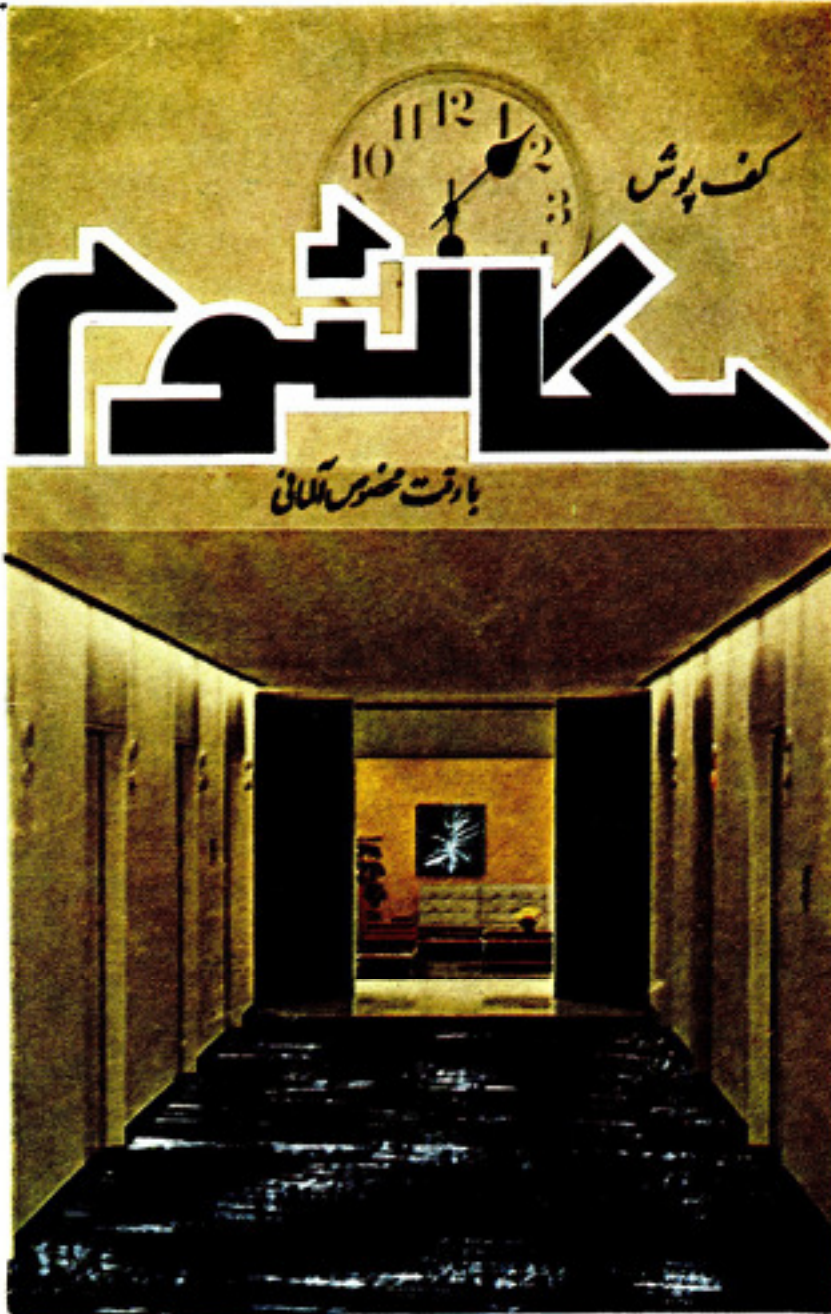
تایل LINO

در اندازه های ۲۵ × ۲۵

کاغذ دیواری تمام ویل میو



قابل شستو ریختن



کف پوش

حکایت

بارت محروس آملی

پوشش محلی دل بخش



شرکت سهامی مکالوم ایران

تولیدکننده انواع کفپوش و سایر لوازم تزئینات ساختمان

برای سقف ، دیوار و درپ تهران : خیابان شاه ساختمان آلومینیوم تلفنهای : ۶۱۳۰۸۴ - ۶۴۳۳۶ - ۶۰۰۳۵

ویل تایل بی . م .

تایل BMC

در اندازه های ۳۰ × ۳۰